



Hönnunarmars
DesignMarch
18.–21.03

Útgefandi Hönnunarmiðstöð Íslands
Ritstjóri Greipur Gíslason
Aðstoðarritstjóri Ásta Andrésdóttir
Ábyrgðarmaður Halla Helgadóttir
Hönnun Vinnustofa Atla Hilmarssonar
Listrænar stjórnendur Ljósmynda KRADS arkitektar & Theresa Himmer
Ljósmyndari Vera Pálsdóttir

Hönnunarmiðstöð Íslands heldur HönnunarMars.
Dorrit Moussaieff forsetafrú er verndari Hönnunarmiðstöðvar
Framkvæmdastjóri Halla Helgadóttir
Verkefnastjóri Kristín Gunnarsdóttir

HönnunarMars 2010
Verkefnastjóri Greipur Gíslason
Fjölmiðlafulltrúi Björg Magnúsdóttir
Umsjón með erlendum gestum Soffía Theódóra Tryggvadóttir
Umsjón með DesignMatch Edda Kristín Sigurjónsdóttir

Stjórn HönnunarMars 2010
Hallgrímur Friðgeirsson innanhússarkitekt
Sigríður Sigurjónsdóttir vöruhönnuður
Halla Helgadóttir grafískur hönnuður

Hönnunarmiðstöð Íslands er í eigu
Arkitektafélags Íslands, Félags húsgagna- og innanhússarkitekta, Félags
Íslenskra landslagsarkitekta, Félags vöru- og iðnhönnuða, Leirlistafélags
Íslands, Fatahönnunarfélags Íslands, Textílfélagsins, Félags íslenskra
gullsmíða og Félags íslenskra teiknara.

Sérstakir verkefnastjórar félaganna í HönnunarMars
Laufey Agnarsdóttir, Dóra Hansen, Þórhildur Þórhallsdóttir, Rakel
Garðarsdóttir, Ólöf Jakóbína Ernudóttir, Valgerður Helga Schopka,
Björg Pjetursdóttir, Guðbjörg Ingvarsdóttir og Ragnar Freyr Pálsson.

Aðalsamstarfsaðilar



Morgunblaðið

ICELANDAIR 

Í tengslum við HönnunarMars standa Norræna húsið og Hönnunarmiðstöð fyrir DesignMatch. Norræna húsinu og starfsfólki þess eru færðar bestu þakkir fyrir samstarfið.

Fjöldi erlendra blaðamanna sækir HönnunarMars. Hönnunarsjóði Auroru er þakkað fyrir að gera Hönnunarmiðstöð kleift að taka á móti þeim og gera dvöl þeirra árangursríka.

Hönnunarsjóður
Auroru 

Aðrir samstarfsaðilar

Samtök iðnaðarins
Mennta- og menningarmálaráðuneyti
Iðnaðarráðuneyti
Sendiráð Frakklands á Íslandi
Útflutningsráð–Visit Iceland
Listasafn Reykjavíkur
SÍA –Samband íslenskra auglýsingastofa

HönnunarMars er haldinn með stuðningi frá Reykjavíkurborg 

Sérstakar þakkir

Lúðrasveit Reykjavíkur, KRADS arkitektar & Theresa Himmer, SEEDS, Vera Pálsdóttir, Björg Magnúsdóttir, Soffía Theódóra Tryggvadóttir, Ásta Andrésdóttir, Soffía Karlsdóttir, Sirra Sigurðardóttir, Ilmur Dögg Gísladóttir, Max Dager, Inga Hlín Pálsdóttir og Edda Kristín Sigurjónsdóttir.

Velkomin á HönnunarMars

Það er með stolti og gleði sem við fögnum því að HönnunarMars lítur nú dagsins ljós í annað sinn. Dagskrá HönnunarMars er bæði spennandi og glæsileg og hinn mikli fjöldi viðburða, áhugaverðra fyrirlestra og sýninga endurspeglar fjölbreytileika íslenskrar hönnunar og arkitektúrs. Hönnunarmiðstöð Íslands fagnar tveggja ára afmæli nú í vor. Á þeim stutta tíma sem hún hefur verið starfrækt hefur átt sér stað gríðarleg vaxning í þjóðfélaginu gagnvart íslenskrri hönnun og þeim sköpunarkrafti og möguleikum sem hún býr yfir. Hvar sem ný verkefni, uppbygging eða hugmyndir eru á ferð getur góð hönnun verið lykillinn að árangri. Skilningur á mikilvægi hönnunar er orðinn almennur í kjölfar árangursríkis starfs hönnuða á mörgum sviðum. Gjöfult samstarf hönnuða og íslenskra fyrirtækja fer ört vaxandi, enda er góð hönnun eitt sterkasta vopnið í harðnandi samkeppni.

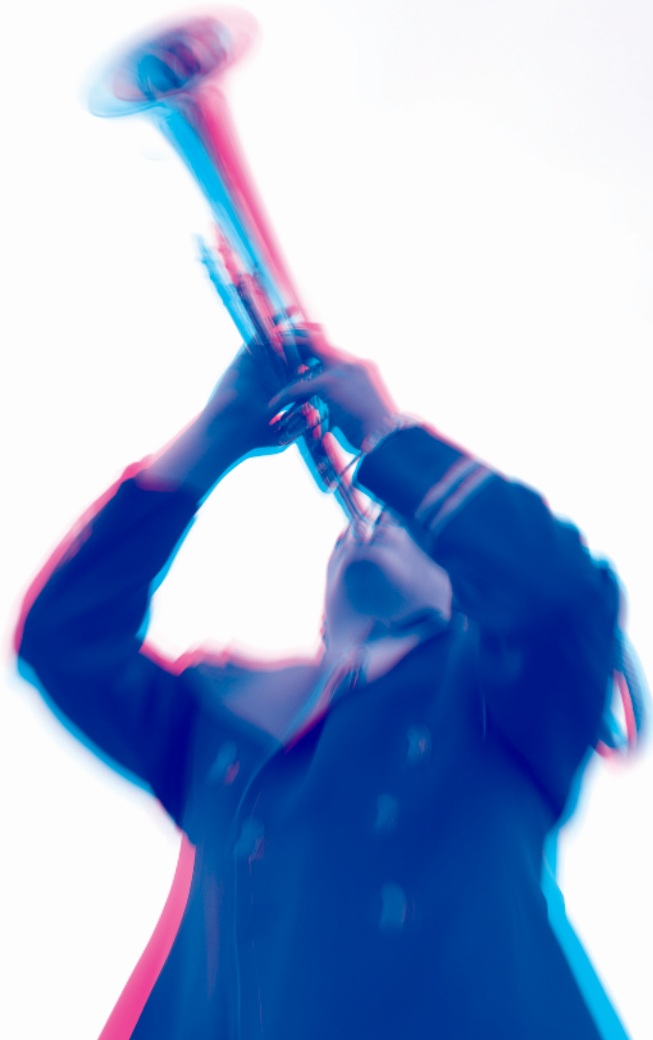
Sköpunarkraftur íslenskra hönnuða hefur vakið athygli erlendis og er markmið Hönnunarmiðstöðvar að íslensk hönnun verði sjálfsagður hluti af hönnun Norðurlandþjóða. Margir hönnuðir vinna með erlendum fyrirtækjum og íslensk hönnunarfyrirtæki selja vörur sínar og þjónustu víða um heim. Íslensk hönnun er mikilvægur þáttur í þeirri nýju og jákvæðu mynd sem við erum að byggja upp, enda hefur umfjöllun um hana í erlendum fjölmiðlum aukist verulega.

Eitt stærsta hlutverk Hönnunarmiðstöðvar Íslands er að kynna íslenska hönnun á Íslandi og erlendis og er HönnunarMars stærsta kynningarverkefni okkar. HönnunarMars er fjögurra daga hátíð fyrir hönnuði, fyrirtæki, áhugafólk um hönnun, almenning, erlenda gesti og ferðamenn. Á HönnunarMars gefst tækifæri til að skoða úrval af þeim fjölbreytilegu verkefnum sem íslenskir hönnuðir og arkitektar starfa að.

HönnunarMars setur lit sinn á Reykjavíkurborg og víða um landið. Hann boðar komu sumars; er glaðlegur, bjartur og varpar ljósi á nýja möguleika.

Við vonum að þú nýtir vel þetta tækifæri til að kynna íslenskrri hönnun og arkitektúr og hlökkum til að sjá þig á HönnunarMars 2010!

Stjórn og starfsfólk Hönnunarmiðstöðvar Íslands



Dagskráfyrirlit

Leir- og textilhönnun

- 28 **Aska í öskju – sýning á leirduftkerjum**
Boxið, Kaupvangsstræti 23, Akureyri
- 14 **Hangandi – sýning á leirlist og leirnumum**
Fógetastofan, Aðalstræti 10
- Hrönn: 20 ár í textíl – yfirlitssýning**
Café Loki, Lokastíg 28
- 23 **Íslenskur borðbúnaður – innsetningar**
Kaffitár/Argentína/Dill/
Marengs/Kaffismiðja Íslands/
Tekk Company
- 33 **Jökulsprungur – kynning**
Textíl, Lokastíg 28
- 31 **Kúlan – sýning**
Sævar Karl, Bankastræti 7
- 28 **Ljóri, Inga Elín og Lumex – kynning**
Skipholti 37

- 23 **Mótun, textíll og teikning – nemendasýning**
Á skórinni, Aðalstræti 10
- 14 **Nytjahlutir og götumál, Vendum okkar kvæði í kross – sýningar og innsetningar**
Þjóðminjasafn Íslands,
Suðurgötu 41

Skartgripahönnun

- 24 **Anna María Design – yfirlitssýning**
Skólavörðustíg 3
- 24 **Baróninn – skartgripasýning**
Leonard, Kringlunni
- 24 **Berg – sýning á herraskartgripum**
Aurum, Bankastræti
- 25 **Fríða skartgripahönnuður – kynning**
Strandgötu 43, Hafnarfirði
- 15 **Nælur – sýning á skartgripum**
Ófeigur Gullsmiðja
Skólavörðustíg 5

1 Vísar til blaðsíðu í bæklingi

- 31 **Skínandi skart – kynning**
Vinnustofa Björg í bú,
Vesturgötu 12

Fatahönnun

- 33 **Álagafjötrar – innsetning**
Kling og Bang gallerí,
Hverfisgötu 42
- 22 **Emami – kennslustund**
Laugavegi 66
- 13 **Formið flýgur – tískusýning**
Hafnarhúsið, Tryggvagötu 17
- 27 **GuSt 1997–2010 – yfirlitssýning**
Bankastræti 11
- 28 **PopUp verslun**
Grandagarði 2
- 22 **(pro)cession label launch – kynning**
Gallerí Augafyrirauga,
Hverfisgötu 35
- 31 **Reykjavík Fashion Festival – tískusýningar**
Ó. Johnson & Kaaber húsinu,
Sætúni 16
- 26 **RFF – Tónleikar**
Nasa við Austurvöll
- 13 **Showroom Reykjavík – sýning á fatahönnun**
Hafnarhúsið, Tryggvagötu 17
- 22 **STEINUNN – Fashion Collage**
101 hótél, Hverfisgötu 8–10
- 24 **Tískusýning Black**
Nasa við Austurvöll
- 25 **Tískusýning 2. árs nema LHÍ**
NASA við Austurvöll
- 32 **Unghönnun í verslunum – föt ungra hönnuða**
Miðbær Reykjavíkur
- 35 **Sameiginlegt sameinast**
Norraena Húsið
- 18 **10+ húsgagnasýning**
Félagið, Höfðatorg, Höfðatúni 2

Húsgagna- hönnun og innanhúss- arkitektúr

19 **Biósýning og fyrirlestur**
Félagið, Höfðatorg, Höfðatúni 2

32 **Bongó Blíða – innsetning**
Marengs, Listasafn Íslands,
Frikirkjuvegi 7

30 **Fjölbreytt íslensk hönnun –
sýning og innsetningar**
Epal, Skeifunni 6

19 **Fræðsluerindi og örfyrirlestrar**
Félagið, Höfðatorg, Höfðatúni 2

34 **Í barnastærðum – sýning**
Hafnarborg, Hafnarfirði

33 **Lóðrétt á ská – kynning**
Epal, Skeifunni 6

29 **Penninn – Fansa – sýning**
Hallarmúla 4

26 **Prologus hönnunarhús –
sýning**
Súðarvogi 20

20 **Reykjavík Rewind –
húsgagnasýning**
Félagið, Höfðatorg, Höfðatúni 2

19 **Skoðunarferð
innanhússarkitekta**
Félagið, Höfðatorg, Höfðatúni 2

21 **Stefnumót – starfskynning og
kaffisjall innanhússarkitekta**
Félagið, Höfðatorg, Höfðatúni 2

29 **Stefnumót – Sólóhúsgögn**
Gylfafiöt 16–18

30 **Sýrusson hönnunarhús –
kynning**
Ármúla 34

Arkitektúr

19 **Biósýning og fyrirlestur**
Félagið, Höfðatorg, Höfðatúni 2

21 **Construction affection –
innsetning**
Tryggvagötu 17, hafnarmegin

18 **Félagið – lifandi miðstöð
um arkitektúr og hönnun**
Höfðatorg, Höfðatúni 2

19 **Fræðsluerindi og örfyrirlestrar**
Félagið, Höfðatorg, Höfðatúni 2

30 **Líkön á Laugaveginum –
innsetning**
Víða á Laugavegi

20 **m³ – innsetning**
Félagið, Höfðatorg, Höfðatúni 2

19 **Opnar teiknistofur –
ferð á hjólum**
Félagið, Höfðatorg, Höfðatúni 2

21 **Skoðunarferð arkitekta –
nýlegar byggingar**
Félagið, Höfðatorg, Höfðatúni 2

19 **Útsýning**
Félagið, Höfðatorg, Höfðatúni 2

21 **Vatnavinir – erindi**
Félagið, Höfðatorg, Höfðatúni 2

20 **Verk ARKÍs arkitekta**
Kvosin/Epal/Félagið

Landslags- arkitektúr

18 **Félagið – lifandi miðstöð
um arkitektúr og hönnun**
Höfðatorg, Höfðatúni 2

15 **FÍLAr þú miðbæinn –
innsetning landslagsarkitekta**
Laugavegi, Skólavörðustíg,
Bankastræti og Lækjartorgi

21 **Garðhlið – sýning**
Austurvelli

21 **Ljósastauratúlípanar –
innsetning**
Austurvelli

19 **Opnar teiknistofur –
ferð á hjólum**
Félagið, Höfðatorg, Höfðatúni 2

25 **Ratar þú rétta leið? –
innsetning**
Ráðhúsi Reykjavíkur,
Tjarnargötu 11

19 **Útsýning**
Félagið, Höfðatorg, Höfðatúni 2

21 **Vatnavinir – erindi**
Félagið, Höfðatorg, Höfðatúni 2

27 **Þó líði ár og öld –
skoðunarferð**
Alþingisgarðurinn, Kirkjustræti

Grafísk hönnun

28 **Con–Text – bókverkasýning**
Norræna húsið, Sturlugötu 5

16 **FÍT 2010 – sýning á því besta
í grafískri hönnun**
Íða, Lækjargötu 2a

16 **FÍT 2010** –verðlauna-
afhending grafískra hönnuða
Iða, Lækjargötu 2a

16 **Grafísk hönnun á bol**
Iða, Lækjargötu 2a

27 **Skepnudraumar í skógum –
innsetning**
Crymogea, Barónsstíg 27

Vöruhönnun

33 **Auður til framtíðar – sýning**
Mýrin, Kringlunni

32 **Bongó Blíða – innsetning**
Marengs, Listasafn Íslands,
Fríkirkjuvegi 7

34 **Fiskmarkaðurinn – innsetning**
Aðalstræti 12

30 **Fjölbreytt íslensk hönnun –
sýning og innsetningar**
Epal, Skeifunni 6

34 **Í barnastærðum – sýning**
Hafnarborg, Hafnarfirði

23 **Íslensk húsgagnahönnun –
sýning**
Á. Guðmundsson
Bæjarlind 8–10

22 **Kraum – ný íslensk hönnun**
Aðalstræti 10

35 **Listaselið Gallerí – kynningar**
Skólavörðustíg 17b

22 **Lyng – ný íslensk hönnun**
Mýrin/Kokka/Kraum/Epal/Minja

17 **Miðbærinn glæddur lífi –
innsetningar vöruhönnuða**
Laugavegi og víðar

34 **Minjagripur Reykjavíkur –
sýning á völdum tillögum**
Landnámssýningin
Aðalstræti 16

35 **Projekt –Toppstöðin–fafu**
Toppstöðin, Rafstöðvarvegi 4

26 **Prologus hönnunarhús –
sýning**
Súðarvogi 20

27 **Skepnudraumar í skógum –
innsetning**
Crymogea, Barónsstíg 27

27 **Studiobility – opið hús**
Grandagarði 2, efri hæð

25 **Vopnabúrið – kynning**
Hólmaslóð 4

Fyrirlestrar og erindi

25 **Hugmyndahönnun –
fyrirlestur**
Þjóðminjasafn Íslands,
Suðurgötu 41

32 **Lifandi bókasafn**
Hafnarhúsinu, Tryggvagötu 17

27 **Pecha Kucha kvöld**
Café Oliver, Laugavegi 20a

21 **Vatnavinir – erindi**
Félagið, Höfðatorg, Höfðatúni 2

7 **Fyrirlestraröð
Hönnunarmiðstöðvar**
Hafnarhús, Tryggvagötu

Almennar upplýsingar

Upplýsingaborð HönnunarMars
verður staðsett í Listasafni Reykja-
víkur, Hafnarhúsi. Opið 11–17 alla
dagana.

Súpubarinn í Listasafni Reykja-
víkur, Hafnarhúsi býður upp á
matarhönnun á HönnunarMars.

Fyrirlestraröð Hönnunarmiðstöðvar
mun fara fram í Listasafni
Reykjavíkur, Hafnarhúsi.

Lifandi bókasafn verður staðsett í
Listasafni Reykjavíkur, Hafnarhúsi.
Verkefnið er samstarfsverkefni
Hönnunarmiðstöðvar Íslands og
nemenda í Listaháskóla Íslands.

Sérstakur bar HönnunarMars er
Bakkus, Tryggvagötu 22.

Hafðu samband:
info@honnunarmidstod.is
+354 771 2200

Í tilefni af HönnunarMars kemur út
sérstakt eintak af Hús&híbyli.

Nánari upplýsingar á:
honnunarmidstod.is

Fyrirlestraröð Hönnunarmiðstöðvar

Föstudagur 19. mars

10:00–11:00

David Carson
inspiration/passion

11:00–11:30

Katrín Ólína
Sköpunarferli

12:00–12:30

Hlín Helga Guðlaugsdóttir
Upplifunarahönnun

David Carson
inspiration/passion

David Carson er bandarískur grafískur hönnuður. Hann er best þekktur fyrir frumlega hönnun sína fyrir tímarit og tilraunir sínar með notkun á leturgerðum. Hann var listrænn stjórnandi tímaritsins Ray Gun. Carson var meðal áhrifamestu grafísku hönnuða tíunda áratugs síðustu aldar, ekki síst fyrir að hafa hannað hið einkennandi útlit „grunge“-tímabilsins. Carson skapaði nýja staðla á tíunda áratugnum og ruddi brautina fyrir nýja sýn á leturgerð og umbrot. Með því að kremja, brjóta, beygja og teygja orðin á síðunni sýndi hann fram á hvað eftir annað að stafir á síðu eru list.

Laugardagur 20. mars

10:00–11:00

Marcus Fairs
ritstjóri Dezeen.com

11:00–11:30

Peer Eriksson og David Carlson
Designboost
Sharing design knowledge

11:30–12:30

David Gensler
The Keystone Design Union,
developing a global talent army

13:00–14:00

Nemar úr Listaháskóla Íslands
kynna þrjú verkefni

Mæna – ársrit þriðja árs nema í grafískri hönnun

Lækjargata – nemar á fyrsta ári í arkitektúr rannsaka göturými í borginni.

105 Reykjavík – vöruhönnunar-nemar vinna með iðnfyrirtækjum í 105 Rvk.

Marcus Fairs
ritstjóri Dezeen.com

Marcus Fairs, sem er menntaður á sviði húsgagnahönnunar, hóf blaðamennskuferlilinn sem blaðamaður hjá dagblöðum og tímaritum á borð við Blueprint, The Guardian, The Independent on Sunday and Conde Nast Traveller. Hann stofnaði Icon, alþjóðlegt tímarit um arkitektúr og hönnun, árið 2003 og ritstýrði því til nóvember 2006. Undir hans stjórn skipaði blaðið sér sess meðal áhrifamestu og virtustu hönnunartímarita og vann til fjölda verðlauna. Fairs, sem sjálfur hefur hlotið fjölda viðurkenninga, kemur reglulega fram í útvarpi og sjónvarpi. Hann er höfundur heimildarmyndar um franska hönnuðinn Philippe Starck fyrir BBC árið 2003 og hann kom fram í þáttaröð BBC Home árið 2006.

Nánari upplýsingar á:
honnunarmidstod.is/
HonnunarMars

Welcome to DesignMarch

It is with pride and joy that we inaugurate the second annual DesignMarch. This year's exciting program offers a wide variety of interesting events, lectures and exhibitions, reflecting the versatility of Icelandic design and architecture.

Iceland Design Centre now celebrates its second anniversary. During the brief time it has operated, a great awakening has taken place in regards to interest in design and the creative powers and possibilities of Icelandic design. Wherever there are new projects and construction, quality design may well be the key to their success. Recent examples of designers' success in various fields have resulted in growing appreciation of the importance of design. There are also numerous instances of fruitful collaboration between designers and Icelandic companies. After all, great design is a powerful tool in a toughening competition.

The creative energy of Icelandic designers has raised interest abroad. Iceland Design Centre strives to ensure Icelandic design its place among Scandinavian design. Several designers collaborate with foreign companies; Icelandic design companies sell their products and services worldwide. Icelandic design is furthermore essential to the positive image the nation is currently rebuilding, and foreign media coverage has increased considerably.

The promotion of Icelandic design, at home and overseas, is among Iceland Design Centre's principal roles. DesignMarch is our most important undertaking: a four-day festival for designers, companies and design enthusiasts; the public, foreign guests and tourists. During DesignMarch, you will get the opportunity to explore a variety of projects by Icelandic designers and architects.

DesignMarch brings colour and brightness to the city of Reykjavik and around the country – signalling the arrival of summer and new possibilities. We hope you will seize the opportunity to learn about Icelandic design and architecture, and look forward to seeing you at Design March 2010!

Board and staff of Iceland Design Centre



Program highlights

Hang in there Aðalstræti 10

14 15

Ceramicists exhibit new and original objects in Reykjavík's oldest house. **Opening Party March 17 at 16:30**

Brooches & Brooches Skólavörðustígur 5

15 24

Icelandic jewellers exhibit brooches made from a wide range of materials, influenced by diverse trends and in various traditions. The brooch is one of the oldest decorative objects, both practical and aesthetically pleasing.

Parking Flowers Reykjavik city centre 19.03–21.03

15

Landscape architects transform the atmosphere on Laugavegur shopping street. **Opening Party March 19 at 17:00**

Graphic Design 2009 Lækjargata 2a

16 11

Icelandic Graphic Design Awards exhibition.

Project Laugavegur

17

The best in product design in and around central Reykjavík. The boom in Icelandic design influences the renewed identity of Laugavegur, Reykjavík's main shopping street. Product design is a young profession in Iceland but has received attention and interest from all over the world. It has grown and evolved tremendously in a short period of time and is quickly becoming a strong voice on the international design scene.

Opening Party March 18 at 17:00

10+

Höfðatún 2

18 1

Collaboration across the design fields where experience meets the up-and-coming. 10+ Icelandic designers present the latest in furniture design focusing on variety and exploration. **Opening Party March 18 at 20:30**

Félagið Höfðatún 2

18 1

Architects, landscape architects, interior designers and furniture designers unite with opening their exiting festival featuring talks, exhibitions, hang out and more - with a view. Félagið offers

1 Refers to a page in the program

1 Refers to a location on the maps

coffee chat with professionals and an introduction on Icelandic architecture and design. A rolling slideshow of the latest work of architects, interior designers and landscape architects, exhibitions, micro lectures, educational lectures, movie, and live music and more. Félagið is a collaboration of 3 professional groups that decided to join forces over the Design March to exhibit the great variety these fields have to offer. The Icelandic Art Academy is a special guest. Come join us and take part in the different discussions; where does architecture and design stand today, do we repair, do we rewind, look forward or combine the three? **Opening Party March 18 at 20:30**

Lyng

Kringlan, Laugavegur 47, Aðalstræti 10, Skeifan 6, Skólavörðustígur 12

22

Lyng presents five designers and their designs at DesignMarch, featuring Guðrún Lilja Gunnlaugsdóttir, Megan Herbert, Jón Björnsson, Hreinn Bernharðsson and Bylgja Rún.

Moving Forms Reykjavik Art Museum Hafnarhús

13 8

**21.03
20:00**

Creative individuals join forces in a fashion show on the move at the Reykjavík Art Museum. A collaboration of fashion designers: Aaron C. Buillon, Andersen & Lauth, Anna Kristín Design, Ásta Creative Clothes, Black, Blik, Diza by Alprjon, Eight Of Hearts, ELM, Emami, Farmers Market, GuSt, HANNA, KOW, Lúka Art&Design, María Lovísa, Nostrum, Prem, REY, Rósa Design, Royal Extreme, Scintilla, Spaksmannsspjarir og STEINUNN, the Iceland Dance Company's artistic director Katrín Hall, stylist Alda Guðjónsdóttir and photographer Vera Páldóttir.

Reykjavik Rewind Höfðatún 2

20 1

A refreshing dialogue between design students and some of Iceland's most respected designers, who have been contributing to Icelandic design since the 1950s. **Opening Party March 18 at 20:30**

Reykjavík Fashion Festival **Sætúni 6** 31 31

19.03 17:00–21:00
20.03 15:00–20:30

Reykjavik Fashion Festival seeks to provide the opportunity to channel Iceland's creative energy into a single event, both for the local Icelandic audience as well as an international audience. United by a common passion for Iceland and its unique take on fashion, design and music, Iceland's foremost creative business leaders seek to champion the talent that makes the country so unique. Reykjavik Fashion Festival will see an exciting mixture of fashion, design and music at venues around the city. **The inaugural event will take place on 19th and 20th of March 2010.**

RFF – Club and live program 26 32

DesignMarch is partner of the Reykjavik Fashion Festival – Club & Live program taking place March 18th–20th. Its center point is the NASA venue, Austurvöllur, on the Friday and Saturday night where you can catch the Icelandic techno legends GusGus, Peaches from Berlin and Air France from Gothenburg.

Nasa opens at 23.00 and program starts promptly 30 minutes later. Look out for RFF parties at Kaffibarinn and Venue. Buy tickets in advance at www.midi.is and the Skifan shops Kringlan & Laugavegur. Tickets also sold at the door (given availability). For full program please visit: www.rff.is

Children's Sizes **Hafnarborg** 34 17

Strandgata 34, Hafnarfjörður
Exhibition of selected designs which have shaped children's worlds by both Icelandic and foreign designers. The focus is on 3D design; toys and furniture, and especially objects useful to children and designed with their needs and their world of ideas in mind. The oldest objects hark back to the first half of the 20th century and the most recent are created specifically for this exhibition.

Studiobility **Grandagarður 2, 2nd floor** 27 27

Metamorphoses, an exhibition of selected work and new projects by Studiobility. **Opening Party March 20 at 17:00**

m³ **Höfðatún 2** 20 1

Architects improvise a project in one cubic metre.

Pecha Kucha **Café Oliver** 27 25

Laugavegur 20a
19.03
20:20

The innovative Pecha Kucha approach involves a program of short and diverse lectures.

Functional & For the Road **National Museum** 14 16

Suðurgata 41
Designers of the Textile Guild exhibit in Kaffitár, the coffee shop at the National Museum of Iceland. Inspiration from the Museum is put into functional items for the locale, taking in mind the need for muting sound, with curtains, tablecloths, napkins, placematts, chairs, cushions and pillows. Coffeecups also are on show, where designers have experimented with innovative designs for insulating take-away coffee cups. **Opening Party Wednesday March 17 at 16:30**

Bongó Blíða **National Gallery of Iceland** 32 7

Bongó Blíða is a collection of decorative objects, designed to add a touch of adventure to existing tableware. The idea is to allow Icelanders to conjure up their own tropical atmosphere at home at a time when travelling abroad has become too expensive due to Iceland's near economic collapse. The project will be launched at Marengs, the museum café at the National Gallery of Iceland.

Living Library of Design **Reykjavík Art Museum** 32 8

Hafnarhús
20.03
11:00 – 17:00
The Human Library is an innovative method to promote dialogue, reduce prejudice and encourage understanding. The main characteristics of the project are to be found in its simplicity and its positive approach. During DesignMarch, designers version of the Human Library will be up and running.

Construction Affection

21 8

Íslensk Grafík

Tryggvagötu 17, harbourside

06.03–21.03

14:00–18:00

Solo exhibition. Architect Andrew Burgess is working at the crossroads of art and architecture. Burgess maintains an architectural practice that spans the gap between ideas and buildings, creating architecture and whole worlds on the computer screen and using contemporary art as a testing field.

Creatures

27 33

Barónsstígur 27

Katrín Ólína's mysterious world installation at Crymogeia.

Opening Party March 17
at 20:30

Iceland Design Centre

7 8

Lecture Series

Reykjavík Art Museum,
Hafnarhús

19.03 10:00–13:30

20.03 10:00–13:30

The Iceland Design Centre organizes a series of lectures at the DesignMarch.

Models in Laugavegur

30

Laugavegur

An exhibition of built and unbuilt structures. Architect offices have lent shops in Laugavegur new and old models of buildings, as variable as they are many. The models have been placed in between merchandise creating a surprise for customers.

DesignMarch opening hours

Thursday 18.03

11 AM–6 PM

Friday 19.03

11 AM–6 PM

Saturday 20.03

11 AM–5 PM

Sunday 21.03

1–5 PM

General information

The information desk of the DesignMarch will be at the Reykjavík Art Museum, Hafnarhús, Tryggvagata 17. Open 11–17.

The soup restaurant at the Reykjavík Art Museum, Hafnarhús, has a special DesignMarch theme.

Lecture series of the Iceland Design Center takes place in Reykjavík Art Museum, Hafnarhús. Friday 19th and Saturday 20th from 10–13:30.

Living library will be at the Reykjavík Art Museum, Saturday 11–17. The project is a joint venture between the Iceland Design Centre and students from the Iceland Academy of the Arts.

The bar of the DesignMarch is Bakkus, Tryggvagötu 22.

Contact us:
designmarch@icelanddesign.is
+354 771 2200

Further info: icelanddesign.is

Dagskrá í HönnunarMars er opin sem hér segir,
nema annað sé tekið fram:

Fimmtudagur 18.03
kl. 11–18

Föstudagur 19.03
kl. 11–18

Laugardagur 20.03
kl. 11–17

Sunnudagur 21.03
kl. 13–17



Showroom Reykjavík

Hafnarhúsið (í Portinu)
Tryggvagötu 17
21.03
11:00–17:00



Í ár verður Showroom Reykjavík hluti af HönnunarMarsi og haldið sunnudaginn 21. mars í Portinu í Hafnarhúsinu. Meðlimir Fatahönnunarfélags Íslands sýna hér það nýjasta í sinni framleiðslu. Fyrirmyndin að Showroom Reykjavík er erlendir sölusýningar þar sem fataframleiðslufyrirtæki kynna nýjustu vörur sínar fyrir innkaupaaðilum og fagfólki í tískuheiminum. Showroom Reykjavík er vettvangur fagaðila á Íslandi til að koma saman og skapa um leið tækifæri til faglegrar umfjöllunar um íslenska fatahönnun. Fjölmörg

helstu fyrirtæki landsins sýna og innkaupastjórum og áhugasömum íslenskum almenningi býðst að kynna sér það sem efst er á baugi í faginu hér á landi. Sýningin er enn fremur kærkomið tækifæri fyrir þá sem vinna við fatahönnun og tengdar greinar að sjá hvað kollegar eru að fást við. Sýnendur eru: Andersen & Lauth, Anna Kristín Design, Black, Blik, Cintamani, Diza by Alprjon, ELM, Emami, Farmers Market, GuSt, HANNA, KOW, KRON by KRONKRON, LHÍ, Lúka Art&Design, María Lovísa, Prem, REY, Rósa Design, Royal Extreme, Scintilla og Sonja Bent.

Formið flýgur

Hafnarhúsið (í Portinu)
Tryggvagötu 17
21.03
20:00



Hið hefðbundna tískusýningarform hefur hafið sig til flugs. Fatahönnunarfélag Íslands og Íslenski dansflokkurinn, undir listrænni stjórn Katrínar Hall í samvinnu við Öldu Guðjónsdóttur og Veru Pálsdóttur, standa fyrir einstökum listviðburði í Hafnarhúsinu. Á sýningunni munu flíkurnar, sviptar samhengi sínu, vefjast um líkama dansaranna. Ólíkir fatahönnuðir sameinast um hverja innkomu og allt verður mögulegt þegar formið flýgur.

Þetta er lokaviðburður Fatahönnunarfélags Íslands á HönnunarMarsi 2010 og hér gefur að líta fatnað frá: Aaron C. Buillon, Andersen & Lauth, Anna Kristín Design, Ásta Creative Clothes, Black, Blik, Cintamani, Diza by Alprjon, Eight Of Hearts, ELM, Emami, Farmers Market, GuSt, HANNA, KOW, Lúka Art&Design, María Lovísa, Nostrum, Prem, REY, Rósa Design, Royal Extreme, Scintilla, Spaksmannsspjarir, Sonja Bent og STEINUNN.

Hangandi

Fógetastofan
Aðalstræti 10
19.03–21.03



Leirlistafélagið hangir í lausu lofti í Fógetastofunni, þar sem meðlimir sýna áhugaverða hangandi hluti úr leir og postulíni.

Þátttakendur eru:

Anna S. Hröðmarsdóttir, Auður Inga Ingvarsdóttir, Elín Guðmundsdóttir Erna Jónsdóttir, Guðný Hafsteinsdóttir, Guðrún Indriðadóttir, Hafdís Brandsdóttir, Halla Ásgeirsdóttir, Halldóra G. Árnadóttir, Helga Birgisdóttir, Hrefna Harðardóttir, Inga Elín Kristinsdóttir, Ingibjörg Klemensdóttir, Jóna Thors, Kristbjörg Guðmundsdóttir, Margrét Árnadóttir, Margrét Jónsdóttir, Ragna

Ingimundardóttir, Ragnheiður Ingunn Ágústsdóttir, Rannveig Tryggvadóttir, Sigríður Ágústsdóttir, Sigríður Helga Olgeirsdóttir, Sigrún Gunnarsdóttir og Svava Björg Einarsdóttir.

Opnunarteiti verður haldin miðvikudaginn 18. mars frá klukkan 16:30.

Nytjahlutir og götumál

Þjóðminjasafn Íslands
Suðurgötu 41
18.03–21.03
11:00–17:00



Hönnuðir Textílfélagsins sýna verk sín á Kaffitári á Þjóðminjasafni Íslands. Einlæg útsaumsverf Guðrúnar Guðmundsdóttur, sem sýnir í Bogasal safnsins, og textílverk úr fórum safnsins gáfu þátttakendum tóninn. Sjónir hönnuðanna beindust að kaffihúsinu og notagildi sýningar-gripana, en þar er meðal annars að finna hljóðdempun, gardínur, snaga, dúka, diskamottur, stóla, pullur og púða. Textílfélagið er 35 ára en rætur þráðlistar liggja djúpt í íslenskrri menningu. Öld fram af öld hafa Íslendingar unnið með þráð og voð. Tímarnir hafa breyst

frá því að lífsnauðsynlegt var að kunna til verka við þráðagerð, vefnað og þrjón. Handverkið hefur þó lifað með þjóðinni og í dag byggja textílhönnuðir á hefðinni með fjölbreyttum aðferðum og efnum. Neyðin kenndi naktri konu að spinna fyrr á öldum, en í dag er það sköpunarþörfin og forvitnin sem hvetur hana áfram.

Afrakstur hulsugerðar utan um heit götumál Kaffitárs verður einnig til sýnis og ber hann fjöl-skrúðugum meðlimahópi Textílfélagsins vitni.



Félag íslenskra gullsmíða stendur fyrir sýningu á nælum þar sem fjölbreytt efnisnotkun, tíska og hefðir mætast. Nælan er eitt elsta birtingarform skartgripsins og hefur ekki eingöngu gegnt fagurfræðilegu hlutverki í gegnum tíðina heldur einnig haft verulegt notagildi.

Þátttakendur í sýningunni eru: Anna María Sveinbjörnsdóttir, Arna Arnardóttir, Ásgeir Reynisson, Dóra G. Jónsdóttir, Dýrfinna Torfadóttir, Eva Hrönn Björnsdóttir, Fríða Jónsdóttir, Guðbjörg Kr. Ingvarsdóttir, Guðrún Bjarnadóttir, Hansína Jensdóttir, Haukur Valdimarsson, Helga Jónsdóttir, Júlía Prastadóttir, Lovísa Halldórsdóttir, Ófeigur Björnsson, Reynir Már Ásgeirsson, Sif Ægisdóttir, Sigurður Ingi Bjarnason, Unnur Eir Björnsdóttir og Þorbergur Halldórsson.

FÍLAr þú miðbæinn?

Laugavegi, Skólavörðustíg,
Bankastræti og Lækjartorgi
19.03–21.03



Erum við ánægð með miðbæinn eins og hann er eða getum við gert betur? FÍLA–Félag íslenskra landslagsarkitekta tekur stöðuna á miðbænum og breytir stöðumælum í blómainssetningu á neðri hluta Laugavegar og Skólavörðustígs og niður að Lækjartorgi þar innsetningin endar með landslagi úr blómabreiðu. Hönnuður blómanna er Dagný Bjarnadóttir. Stöðumælarnir eru táknrænir fyrir forgangsroðun á þessu svæði. Með því að breyta þeim í blóm bendum við á að bíllinn er of þurftafrekur í miðbænum, hann mengar og veldur því að

fólk gengur ekki án þess að sleppa hendinni af börnum sínum. Göturýmið mætti nýta fyrir dvalarsvæði og mannlíf í stað þess að bílar silist þar niður á gönguhraða. Nú er rétti tíminn til að fara í endurskoðun á miðbæ Reykjavíkur og er innsetningin góðfúsleg blómstrandi ábending til borgaryfirvalda og íbúa að taka af skarið og loka ákveðnum götum fyrir bílaumferð og hanna umhverfið í miðbænum með mannlíf í huga. **Formleg opnun er á Lækjartorgi föstudaginn 19. mars klukkan 17.00.**

FÍT 2010 Verðlaun

Iðá
Lækjargötu 2a
17:03
18:00



Hönnunarkeppnin FÍT 2010 / Grafísk hönnun á Íslandi er árleg samkeppni FÍT, Félags íslenskra teiknara. Markmið keppinnar er að vekja athygli á þeim verkum sem skarað hafa fram úr í grafískri hönnun á árinu og þeim sem komu að hönnun þeirra. Einnig á keppnin að auka vitund fyrir því sem vel er gert og auka hróður frumlegra og snjallra útfærslna. Keppnin gefur tilefni til skoðanaskipta og umræðna, vekur athygli á sköpun, straumum og stefnum og kveikir frekari áhuga á vandaðri grafískri hönnun innan atvinnulífsins,

meðal almennings og síðast en ekki síst þeirra sem við fagið starfa. **Verðlaunaafhendingin fer fram í Iðu miðvikudaginn 17. mars klukkan 18.** Við sama tækifæri verður opnuð sýning á viðurkenndum og verðlaunuðum verkum úr keppninni.

FÍT 2010 Sýning

Iðá
Lækjargötu 2a
18.03–21.03
09:00–22:00



FÍT 2010 / Grafísk hönnun á Íslandi er sýning á viðurkenndum og verðlaunuðum verkum félagsmanna. Um er að ræða árlega keppni þar sem veittar eru viðurkenningar og verðlaun fyrir það sem skarað hefur þótt fram úr á sviði grafískrar hönnunar. Hér gefst gestum kostur á að kynna sér brot af því besta í grafískri hönnun dagsins í dag, meðal annars veggspjöld, bækur, geisladiska, firmamerki, letur, myndskreytingar, vefsíður, auglýsingar, umbúðir og ýmiss konar kynningarefni.

Grafísk hönnun á bol

Iðá
Lækjargötu 2a
18.03–21.03
09:00–22:00



Hér gefur að líta niðurstöður úr Hönnunarbolakeppni FÍT, Félags íslenskra teiknara og Nakta Apans sem haldin var í febrúar 2010. Félagsmenn FÍT kepptu um bestu útfærslu grafíkmyndar á bol en þema keppinnar var hönnun með letur. Nakti Apinn, sem þekktur er fyrir metnaðarfullar og skapandi fatalínur, fylgihluti og aðrar vörur, sá um framleiðslu bolanna. Á sýningunni gefst gestum kostur á að sjá verðlaunaða boli og festa kaup á sigurtillögnum, en hún verður aðeins seld í 15 tölusettum eintökum.

Miðbærinn glæddur lífi

Laugavegi



Vöruhönnuðir glæða tóm rými jafnt sem verslunarrými nýju lífi með innsetningum á Laugavegi og niður að Kvos. Hönnuðirnir taka á móti gestum, fræða þá um það sem fyrir augu ber og standa fyrir óvæntum upptökum. Hér er einstakt tækifæri til að upplifa allt það besta sem íslensk vöruhönnun hefur upp á að bjóða.

Opnunarteiti verður haldin þann 18. mars klukkan 17.

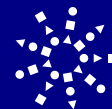
Anna Þórunn Hauksdóttir sýnir **púða úr íslensku mokaaskinni**, sem hafa þannig sterka tengingu við íslensku sauðkindina.

Ragnheiður I. Margeirsdóttir & Íris Sigurðardóttir sýna fylgihluti undir heitinu **Varius** í Emami, Laugavegi 66.

Guðrún Björk Jónsdóttir sýnir útikolla úr steypu og járn sem kallast **Fjörulallar**.

Guðrún Valdimarsdóttir og Alda Halldórsdóttir sýna **Hellur** í versluninni Aurum, Bankastræti.

Félag Vöru-
og lðnhönnuða



Um er að ræða glerbakka sem framleiddir eru í glerverksmiðjunni Samverk á Hellu og búa yfir ýmsum notkunarmöguleikum.

Signý Kolbeinsdóttir og Helga Árnadóttir sýna **The Champignons**, myndskreytt ritföng og veggskreytingar. Um er að ræða fyrstu vörlínu hönnunarfyrirtækisins Tulipop.

Oddný Magnea Arnbjörnsdóttir sýnir **Ég gæti étið þig**, sem eru ljúffengir líkamshlutar.

Hugdetta (Róshildur og Snæbjörn) sýna nýja hluti.

Stika var hönnuð fyrir gönguleiðir utan þéttbýlis. Græn ljóstýra, knúin með sólarrafhlöðu auk endurskins, skín í myrkri og þoku og nær athygli annarra vegfarenda. Á daginn samlagast stíkan umhverfinu. Hönnuður Stiku er Þórdís Rós Harðardóttir.

Fær-id sýnir húsgögn og smávöru. Hópin skipa Þórunn Hannesdóttir og Karín Eriksson.

Ragnheiður Tryggvadóttir / Ratdesign sýnir **Svarta sauðinn**, vegghengt fatahengi úr stáli sem er íslensk framleiðsla.

Sindri Páll Sigurðsson sýnir **vetrarskó** sem hann hannaði fyrir þýska íþróttavöruframleiðandann K1X.

Nemendur á öðru ári í vöruhönnun við LHÍ kynna verkefni sitt **105[®], Sjálfspurftarbúskapur**. Þeir kynntu sér framleiðslutækni valinna fyrirtækja í Reykjavík og þróðu hugmyndir að nýjum vörum í samstarfi við þau.

Secret North kynnir **Fangaðu orku eldsins** eftir Valgerði Einarsdóttur í versluninni Steinunn í Bankastræti. Um er að ræða umhverfisvæn ferðaeldstæði úr íslensku hrauni og öðrum spennandi efnivið.

Chuck Mack sýnir ný jafnt sem **eldri sérhönnuð húsgögn og önnur verk** í versluninni Kraum, Aðalstræti 10.

Helga Mogensen sýnir **skartgripahönnun** sína.

Félagið

Félagið
Höfðatorg, Höfðatúni 2
18.03–21.03
11.00–23.30

1



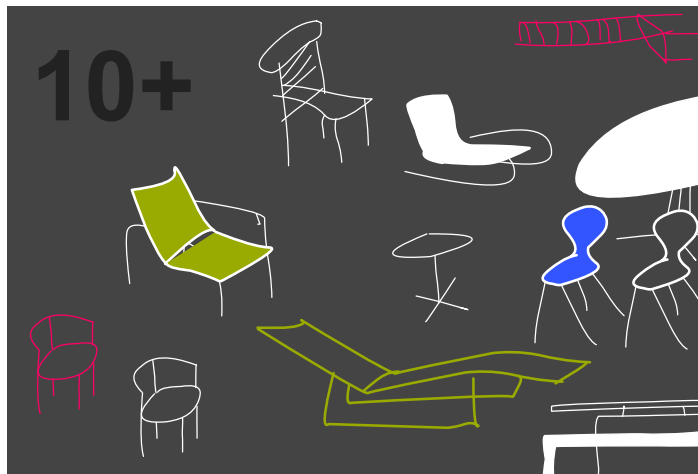
Félagið er spennandi áfangastaður á HönnunarMarsi í ár fyrir allt áhugafólk um arkitektúr og hönnun. Um er að ræða lifandi miðstöð með kaffihúsastemningu og fjölbreyttri dagskrá og kynningu á arkitektúr og hönnun í þægilegu andrúmslofti. Myndir af verkum arkitekta, innanhússarkitekta og landslagsarkitekta verða til sýnis, og meðal viðburða eru m3 sýning arkitekta, 10+ húsgagnasýning, Rewind Reykjavík, skoðunarferðir, örfyrirlestrar, fræðsluerindi, innsetningar, kvikmyndasýning og lifandi tónlistarflutningur.

Félagið er samstarfsverkefni þriggja fagfélaga sem ákváðu að sameinast undir einu þaki í tilefni af HönnunarMarsi, og sýna gestum og gangandi fjölbreytileika fagfélaganna. Þau eru Arkitektafélag Íslands, Félag húsgagna- og innanhússarkitekta og Félag íslenskra landslagsarkitekta. Listaháskóli Íslands er sérstakur gestur Félagsins. Félagið býður samræðna um stöðu arkitektúrs og hönnunar. **Opnunarteiti verður haldin fimmtudaginn 18. mars og hefst hún klukkan 20.**

10+ húsgagna-sýning

Félagið
Höfðatorg, Höfðatúni 2
18.03–21.03
11.00–23.30

1



HönnunarMars kynnrir 10+ húsgagnasýningu þar sem hönnuðir úr ýmsum hönnunarfélögum sameina krafta sína. Hér mætir reynslan því unga og ferska og varpar ljósi á nýja íslenska húsgagnahönnun. Félag húsgagna- og innanhússarkitekta, sem í ár fagnar 55 ára afmæli sínu, skipuleggur sýninguna. Var sú ákvörðun tekin að hafa þátttöku opna öðrum hönnunarfélögum og auka þannig fjölbreytni hennar. Samanborið við nágrannaþjóðir okkar erum við stutt á veg komin með að nýta okkur þá möguleika sem í atvinnugreininni felast. Því er mikilvægt

að vekja almenning, ráðamenn og framleiðendur til vitundar um gildi húsgagnahönnunar og þann kraft og hugmyndaauðgi sem í hönnuðum búa. Þau félög sem eiga fulltrúa á 10+ eru: Félag húsgagna- og innanhússarkitekta, Arkitektafélag Íslands, Félag íslenskra landslagsarkitekta, Félag íslenskra teiknara og Textílfélagið. Sérstakar þakkir fá allir sem lögðu hönd á plóg við undirbúning sýningarinnar. Sýningarstjóri 10+ er Ómar Sigurbergsson. **Opnunar-teiti verður haldin fimmtudaginn 18. mars frá klukkan 20:30 og verða léttar veitingar í boði.**

Bíósýning og fyrirlestur

Félagið
Höfðatorg, Höfðatúni 2
20.03
20:00



Sýnd verður rússneska kvikmyndin *Man With the Movie Camera* (1929) eftir Dziga Vertov. Á undan sýningunni mun Ríkharður H. Friðriksson tónskáld halda fyrirlestur um tengsl tónlistar og arkitektúrs. Menn veltu fyrir sér hvað fælist í hinum nýja miðli. *Man With the Movie Camera* er fræg fyrir fjölda tæknilegra útfærsla sem Vertov þróaði. Kvikmyndin er óður til borgarinnar og þeirra sem þar búa. Meðan á sýningu stendur mun Matthew Collings flytja tónlist en hann vinnur nú við efni eftir Ben Frost.

Skoðunarferð FHI

Félagið
Höfðatorg, Höfðatúni 2
19.03
13:00–15:15



Rútuferð með leiðsögumanni um Reykjavík þar sem skoðaður verður fjölbreyttur innanhússarkitektúr. Hönnuðirnir verða á staðnum. Leiðsögumaður er Íva Rut Viðarsdóttir innanhússarkitekt FHI. Meðal áfangastaða eru skrifstofur Auður Capital, P Bar og fleira spennandi.

Fræðsluerindi og örfyrirlestrar

Félagið
Höfðatorg, Höfðatúni 2
19.03–21.03

FÉLAGIÐ er samstarfsverkefni þriggja fagfélaga, AÍ, FHI og FÍLA, sem ákváðu að sameinast undir einu þaki í tilefni af Hönnunar-Mærsi. Þar má hlusta á fjölda fræðsluerinda og örfyrirlestra, auk þess að eiga óformlegt spjall við hönnuði. Meðal fyrirlesara eru: Þórdís Zoega, Vatnavinir, Íva Rut Viðarsdóttir, Kolbrún Oddsdóttir, Skyggni frábært, Guðmundur Gunnlaugsson, Arkís, Magnús Jensson, Dagný Bjarnadóttir, Haraldur Ingvarsson, Teiknistofan Tröð, Krads arkitektar, Elísabet Ingvarsdóttir, ASK arkitektar, Harpa Stefánsdóttir / Hildigunnur Haraldsdóttir, Arna Ösp Guðbrandsdóttir, Jón Grétar Ólafsson og Ríkharður H. Friðriksson.

Opnar teiknistofur

Félagið
Höfðatorg, Höfðatúni 2
20.03
15:00–17:00

Teiknistofur taka á móti gestum og kynna verk sín. Farið verður á milli teiknistofa, ásamt leiðsögumanni. Áætlað er að hjólað verði á milli staða. Meðal þeirra stofa sem verða heimsóttar eru ASK arkitektar, Basalt og Krads arkitektar.

Útsýning

Félagið
Höfðatorg, Höfðatúni 2
18.03–21.03

Félag íslenskra landslagsarkitekta (FÍLA), Félag húsgagna- og innanhússarkitekta (FHI) og Arkitektafélag Íslands (AÍ) efna til sýningar á 19. hæð í Turninum við Höfðatorg. Þar gefst góð yfirsýn yfir borgina og borgarlandið í næsta nágrenni hennar. Dregnið verða fram áhugaverðir staðir.

Reykjavík Rewind

Félagið
Höfðatorg, Höfðatúni 2
18.03–21.03
11:00–23:30



Hópur nemenda við LHÍ fékk frumkvöðla á sviði íslenskrar hönnunar, þá Gunnar Magnússon, Pétur B. Lúthersson, Hjalta Geir Kristjánsson, Jón Ólafsson, Þorkel G. Guðmundsson, Stefán Snæbjörnsson, Örn Þór Halldórsson fyrir hönd Halldórs Hjálmarssonar, Jóhannes S. Kjarval fyrir hönd Sveins Kjarval og þær Hlín og Öldu Gunnarsdætur fyrir hönd Gunnars H. Guðmundssonar til að velja hluti á sýningu sem tilheyrir íslenskrri hönnunarsögu frá 6. og 7. áratug síðustu aldar. Hverjum hlut fylgir frásögn viðkomandi hönnuða sem og þeirra sem hann

hafa notað. Segja má að húsgögn þessi hafi verið góð fjárfesting; þau hafi verið notuð um langt árabil og gjarnan verið látin ganga á milli kynslóða. En hér er enn fremur um að ræða mikilvægan þátt í íslenskrri menningarsögu: hönnunarsögunni og iðnsögunni. Sýningin er samstarfsverkefni Listaháskóla Íslands, Háskólans í Reykjavík, Félags húsgagna- og innanhúsarkitekta og Hönnunarsafns Íslands, með sérstöku þakk-læti til Elísabetar V. Ingvardóttur hönnunarsagnfræðings.

Verk ARKÍS arkitekta

Kvosin / Epal / Félagið
18.03–21.03

ARKÍS arkitekta verða með sýningu á líkönum af tveimur verkum stofunnar. Líkan af Þjóðgarðs-miðstöðinni á Hellissandi verður til sýnis í Kvosinni Kaffi-bakarí í Aðalstræti en líkan af Gestastofunni að Skriðuklaustri verður til sýnis í versluninni Epal í Skeifunni. Það er hluti samsýningar nokkurra hönnuða þar sem þemað er íslenskt lerki. Gestastofan, sem nú er í byggingu, verður klædd íslensku lerki, en auk þess er hún meðal bygginga sem farið hafa í gegnum vistvænt vottunarferli Breeam. ARKÍS mun flytja stutt erindi í Félaginu um Gesta-stofuna, staðsetningu hennar, efni, áferð og rými, auk þess að skýra í stuttu máli hvað felst í hinu vistvæna vottunarferli. Birgir Teitsson hjá ARKÍS mun enn fremur flytja fyrirlestur um nýja byggingu Háskólans í Reykjavík, sem er samstarfsverkefni ARKÍS og teiknistofu Hennings Larsens í Kaupmannahöfn. Fyrirlesturinn fer fram í einum af fyrirlestrasölum byggingarinnar og verður nánar auglýstur síðar.

m³

Félagið
Höfðatorg, Höfðatúni 2
18.03–21.03
11.00–23.30



Í samstarfi við Odda / Kassagerð, efnir Arkitektafélag Íslands til sýningar á verkum félagsmanna sinna. Sýningin felst í því að þátt-takendur taka pappakassa í fóstur. Eru þeim gefnar frjálssar hendur til að koma verkum sínum á framfæri innan þess rúmmetra (1 m³) sem kassinn afmarkar.

Vatnavinir

1

Félagið
Höfðatorg, Höfðatúni 2
19.03
17:00

Vatnavinir flytja erindið Vatn og vellíðan í Félaginu, föstudaginn 19. mars klukkan 17. Auk þess munu þeir halda myndasýningu í Sundhöll Reykjavíkur, vera með jóga í vatni og sitt hvað fleira meðan á HönnunarMarsi stendur.

Stefnumót

1

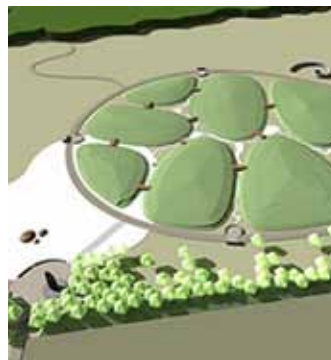
Félagið
Höfðatorg, Höfðatúni 2
21.03
13:00–15:00

Innanhússarkitektar verða á staðnum og bjóða upp á starfskynningu, kaffisþjall og ráðgjöf um allt það helsta á sviði innanhússhönnunar, skipulags og innréttinga.

Skoðunarferð arkitekta

1

Félagið
Höfðatorg, Höfðatúni 2
21.03
15:00–17:00



Skoðunarferð, ásamt leiðsögu-manni þar sem nokkrar nýlegar byggingar verða skoðaðar. Arkitektar þeirra taka á móti gestum og segja í stuttu máli frá tilurð verkefnisins og byggingarferlinu. Meðal annars verður komið við í Sóllandi, nýja duftkirkjugarðinum í Öskjuhlíð. Þar mun Teiknistofan Tröð segja frá meginhugmynd garðsins og útfærslu hans.

Construction Affection

8

Tryggvagötu 17, hafnarmegin
18.03–21.03
14:00–18:00

Arkitektinn Andrew Burgess vinnur á mörkum myndlistar og arkitektúrs. Hann hefur í verkum sínum skapað nýjan arkitektúr úr engu með því að varpa myndum af sýndarbyggingum á raunverulegar byggingar. Þannig skapar hann nýjan heim á tölvuskjá og notar síðan vettvang myndlistarinnar til að miðla honum til áhorfandans. Hann varpaði verkinu Another Thing á Alpingishúsið á Sequences -listahátíðinni árið 2006 og skapaði þar nýja, hreyfanlega byggingu á þeirri sem fyrir var. Síðastliðið haust varpaði hann verkinu Movie Material á Tónlistarhúsið Hörpu sem er nú í byggingu. Því verki verður best lýst sem heimsókn í eina byggingu úr annarri.

Garðhlið

13

Austurvelli
18.03–21.03

HliðarSamanHliðar sýna garðhlið sem hönnuð voru með garða í Norðurmýrinni í huga og með vísun í náttúru Íslands. Hliðin voru unnin í samvinnu við Teknís. Hönnuðir eru: Katrín Jónsdóttir prentsmiður og grafískur miðlari, Matthildur Jóhannsdóttir iðnhönnuður og Þorleifur Eggertsson arkitekt.

Ljósastaura-túlípanar

13

Austurvelli
18.03–21.03

Túlípanana hannaði Norðanbálhópurinn fyrir Vetrarhátíð í Reykjavík 2004. Þeir eru færanglegir og skapa þeir staðnum sem þeir prýða skemmtilega ásýnd og vegfarendum nýja upplifun. Túlípanarnir verða til sýnis á Austurvelli og **hönnuðir þeirra verða á staðnum alla dagana á milli 15 og 17.**

(pro)cession-label launch

Gallerí Augafyrirauga
Hverfisgötu 35
20.03–21.03

Gallerí Augafyrirauga sýnir nýju línurnar ESUALC og ICE–CRAP frá franska hönnuðinum Philippe Clause. Einstakir fylgihlutir og skraut úr endurunnu efni og íslenskri ull. Afrakstur heils árs vinnu af hekli og handavinnu til sýnis almenningi. **Opnunarveisla verður haldin 19. mars á milli 17–21.**

STEINUNN – Fashion Collage

101 hótél
Hverfisgötu 8–10
18.03–22.03
08:00–24:00

Sýning á verkum Steinunnar Sigurðardóttur fatahönnuðar á 101 hótél.

Kraum – Íslensk hönnun

Kraum
Aðalstræti 10
18.03–21.03

Kynnt verður ný hönnun frá okkar fremstu vöruhönnuðum. Enn fremur munu þau Erla Sólveig Óskarsdóttir, Dögg Guðmundsdóttir, Chuck Mack og Daníel Þorkell Magnússon, ásamt fyrirtækinu Lyng, kynna nýjar vörur. Hönnuðirir verða á staðnum og munu kynna sínar vörur.

Emami

Laugavegi 66
19.03
11:00–18:00

Hugmyndin að Emami kviknaði á löngum ferðalögum systranna Steinunnar og Unnar Eddu Garðarsdætra. Um er að ræða flíkur sem hægt er að umbreyta á marga vegu. Í tilefni af Hönnunar-Marsi heldur Emami sérstakan kennsludag þar sem kennt verður á allar flíkurnar. Við sama tækifæri verður ný lína kynnt.

Lyng

18.03–21.03



Vöruhönnuðir kynna nýja hönnun sína frá Lyngi í verslunum.

Mýrin, Kringlunni
Veggskraut eftir Guðrínu Lilju Gunnlaugsdóttur. **Hönnuðurinn verður á staðnum 18. mars á milli 16 og 18.**

Kokka, Laugavegi 47
Kaffi- og kökustenslar eftir Megan Herbert. **Hönnuðurinn verður á staðnum 19. mars á milli 16 og 18.**

Hnífaseglar eftir Eddu Gylfadóttur. **Hönnuðurinn verður á staðnum 20. mars á milli 12 og 14.**

Kraum, Aðalstræti 10
Skál eftir Jón Björnsson. **Hönnuðurinn verður á staðnum 21. mars á milli 13 og 15.**

Epal, Skeifunni 6
Glös eftir Hrein Bernharðsson. **Hönnuðurinn verður á staðnum 20. mars á milli 13 og 15.**

Minja, Skólavörðustíg 12
Hringar eftir Bylgju Rún. **Hönnuðurinn verður á staðnum 19. mars á milli 16 og 18.**

Íslensk húsgagnahönnun

Bæjarlind 8–10
18.03–21.03

18



Á. Guðmundsson sýnir íslenska húsgagnahönnun. Húsgagnahönnuðir Guðrún Margrét Ólafsdóttir og Oddgeir Þórðarson kynna Flex-skrifstofuhúsgögn. Erla Sólveig Óskarsdóttir hönnuður mun enn fremur kynna stóla sína og borð sem kallast Spuni og Sproti.

Léttar veitingar verða á boðstólum í opunarveislunni sem fram fer 19. mars á milli 16 og 19. Dúó Ásgeirs Ásgeirssonar leikur fyrir gesti.

Mótun, textíll og teikning

Á sköri
Aðalstræti 10
18.03–21.03

15



Sýning á verkum nemenda í námskeiðinu Mótun – leir og tengd efni við Myndlistaskólann í Reykjavík. Hér gefur að líta ýmsar tilraunir, meðal annars unnar í íslenskan leir, auk fullunninna verka sem sum hver voru unnin í samstarfi við íslensk fyrirtæki.

Íslenskur borðbúnaður

19.03–21.03



Á meðan á HönnunarMars stendur munu gestir ýmissa kaffi- og veitingahúsa borgarinnar fá að kynna íslenskum borðbúnaði eftir meðlimi Leirlistafélagsins. Um er að ræða einstakt tækifæri til að prófa íslenska hönnun.

Auður Inga Ingvarsdóttir – Kaffitár,
Inga Elín Kristinsdóttir – Argentína,
Kristbjörg Guðmundsdóttir – Dill,
Margrét Jónsdóttir – Marengs,
Ólöf Erla Bjarnadóttir – Kaffismiðja Íslands og Sigrún Gunnarsdóttir – Tekk-Company.

Baróninn

Leonard
Kringlunni
18.03–21.03
10:00–18:00



Barón-línan er úrval gullfallegra skartgripa eftir Hendrikku Waage. Hún verður til sýnis á Hönnunar-Marsi í versluninni Leonard, Kringlunni. Hugmyndina að baki skartgripalínunnar má rekja til fingerðrar karöflu sem er í eigu Hendrikku Waage en var eitt sinn eign hins dularfulla Charles Francois Xavier Gauldree Boilleau baróns sem bjó í Reykjavík um nokkurra ára skeið undir lok 19. aldar.

Skartgripalínan hefur yfir sér dulúð, líkt og baróninn sjálfur. Margslungið 18 karata gullvirkið skartar fingerðu demantavirki og fínlegir litir gimsteinanna gefa línunni sérstaka fágun. Í línunni, sem er í hæsta gæðaflokki, er að finna hringa, eyrnarlokka, arm-bönd og hálsmen.

Tískusýning Black

NASA við Austurvöll
20.03
22:00–22:30

Black er vandaður íslenskur tískufatnaður. Markmið Black er að hjálpa ungum fatahönnuðum að taka sín fyrstu skref og koma fatalínum sínum á markað. Verkefnið miðar að því að fá hönnuði til að samnýta efni og framleiðendur til að ná fram sem mestri hagkvæmni. Black er markaðsett sem eitt fatamerki en hverja fatalínu hanna 3–4 hönnuðir. Eftir ákveðinn tíma munu þeir síðan yfirgefa fyrirtækið með sinn hluta línunnar, sem þeir geta þá markaðsett undir eigin nafni. Black er styrkt af Reykjavíkurborg, LHÍ og Hönnunarmiðstöð.

Berg

Bankastræti 4
18.03–21.03

Aurum kynnrir sína fyrstu skartgripalínu fyrir herra. Guðbjörg Ingvarsdóttir sækir innblástur í íslenska bergið og hefur línan því hlotið nafnið Berg. Í Bergi er náttúrulegum formum raðað saman. Formin minna á íslensk fjöll og kletta og endurspeglar skartið kraft þeirra og styrk.

Anna María Design

Anna María Design
Skólavörðustíg 3
18.03–21.03

Anna María Sveinbjörnsdóttir verður með yfirlitssýningu á nælum sem hún hefur hannað og smíðað síðustu 25 árin. Á sýningunni má sjá nælur úr ýmsum eðalmálum, íslenskum steinum og eðalsteinum.

Tískusýning 2. árs nema LHÍ

32

Nasa við Austurvöll
20.03
21:00

Fatahönnunarnemar á öðru ári við LHÍ halda sína árlegu tískusýningu laugardaginn 20. mars á Nasa við Austurvöll. Að þessu sinni sýna 15 nemendur metnaðarfullar fatalínur sínar, sem eru afrakstur þrotlausrar vinnu undanfarinna vikna. Á sýningunni gefur að líta nýjustu strauma og ferskustu hugmyndir fatahönnuða framtíðarinnar þar sem frumleiki, víðsýni og ekki síst bjartsýni ráða ríkjum. Fatahönnun er í örum vexti á Íslandi og vill námsbrautin í fatahönnun taka virkan þátt í þeirri þróun.

Hugmynda- hönnun

16

Þjóðminjasafn Íslands
Suðurgötu 41
19.03
15:00–16:30



Gagarín og Þjóðminjasafnið bjóða upp á fyrirlestur um hönnun, skapandi hugsun í hönnunarferlinu og árangursríkar hönnunaraðferðir. Fyrirlesari er Nils Wiberg hugmyndahönnuður hjá Gagarín, Msc í gagnvirkri hönnun frá háskólanum í Umeå. Við upphaf hugmyndavinnu skiptir sköpum að nota tiltekna hönnunaraðferðir og hafa vettvang til að skapandi hugsun fái að njóta sín. Formlegar aðferðir, hugsaðar fyrir hvert tilvik fyrir sig, og fagleg vinna í gegnum allt ferlið skila betri árangri í hugmyndahönnun.

Vopnabúrið

39

Hólmaslóð 4
18.03–21.03

Á HönnunarMars mun hönnuðurinn Sruli Recht gefa gestum forsmekkinginn að línu sinni Non-products. Einnig mun hann standa fyrir sýningu á myndinni „Garrote“ í Vopnabúrinu.

Fríða skart- gripahönnuður

17

Strandgötu 43
Hafnarfirði
18.03–21.03

Opið hús og kynning á nýrri skartgripalínu úr silfri sem nefnist Slétt og brugðið.

Ratar þú réttu leið?

30

Ráðhús Reykjavíkur
Tjarnargötu 11
19.03–20.03



Þrátt fyrir að akstur utan vega sé bannaður með lögum þá er hann vinsælt sport á Íslandi. Á landinu eru þúsundir torfæruhjóla, fjórhjóla og jeppabíreiða sem eru sérútbúna til utanvegaaksturs. Notkun þessara tækja hefur skilið eftir sig þétt vegslóða utan opinberra vega og árlega bæstast nýir slóðar við. Verkið sýnir utanvegaakstur á Reykjanesfólkvangi. Vilt þú prófa að aka rétta leið?



HönnunarMars er samstarfsaðili að tónleika- og klúbbaprógrammi Reykjavík Fashion Festival sem fram fer dagana 18.–20. mars. Meginhluti dagskrárinnar fer fram á Nasa föstudags- og laugardagskvöld, þar sem dagskráin hefst á miðnætti. Einnig verða samkomur á Kaffibarnum og Venue.

Meðal þeirra sem koma fram er kanadíska tónlistarkonan Peaches, sem nýlega gaf út breiðskífuna I Feel Cream, íslenska teknósveitin GusGus, en þetta eru fyrstu tónleikar hljómsveitarinnar í Reykjavík á árinu og Air France frá Gautaborg. Miðasala fer fram á Midi.is, Skífunni Laugavegi og Kringlunni og við hurð (ef miðamagn leyfir). Heildardagskrá má nálgast á www.rff.is.

Prologus hönnunarhús

Súðarvogi 20,
gengið inn frá Kænuvogi
18.03–21.03
13:00–17:00



Prologus er leiðandi íslenskt hönnunarhús sem var stofnað árið 1997 af Guðmundi Einarssyni. Prologus hefur lagt áherslu á að byggja upp öflugt og skapandi hönnunarhús sem leiðir saman hæfileikaríkt fagfólk á ýmsum sviðum og fjölmörg íslensk iðnfyrirtæki með áratugareynslu af framleiðslu og smíði.

Fágun og fagmennska hafa verið einkunnarorð fyrirtækisins frá upphafi. Áhersla er lögð á að áhugaverð hönnun sé afrakstur rökréttar hugsunar þar sem margvíslegar forsendur um notagildi,

tæknilausnir og listrænar kröfur sameinist í formála að skynjun og upplifun.

Undanfarinn áratug hefur Prologus sérhæft sig í hönnun, framleiðslu og sölu á húsgögnum og innanstokksmunum fyrir fyrirtæki og heimili. Prologus kynnir nú nýjungar í íslenskri húsgagnahönnun: sófa, staka stóla og leikhússæti. Prologus býður alla velkomna í sýningarsal sinn að Súðarvogi 20.

Skepndraumar í skógum

Crymogeia
Barónsstíg 27
18.03–21.03



Í salarkynnum bókaútgáfunnar Crymogeia setur hönnuðurinn Katrín Ólína upp myndir og gripi úr náttúrunni handan spegilsins. Lífríki fjölskipaðra hulduskóga hefur verið lokkað út úr heimkynnum sínum. Suma gripina má taka með sér heim gegn endurgjaldi í verðmætum hérna megin spegilsins. Aðra verður að skilja eftir til að spegillinn geti fengið þá að nýju. **Opnunarteiti verður haldin miðvikudagskvöldið 17. mars frá klukkan 20:30.**

Studiobility

Grandagarði 2, efri hæð
18.03–21.03
11:00–18:00

Studiobility opnar dyrnar og sýnir nýja hönnun í bland við eldri, ásamt verkum sem eru í þróun. Sýningin ber yfirskriftina Metamorphoses eða Ummyndanir. Hönnuðir Studiobility eru þau Guðrún Lilja Gunnlaugsdóttir, Jón Ásgeir Hreinsson, Ólafur Ómarsson og Kristrún Thors. Ný verk á sýningunni eru meðal annars unnin í samstarfi við, og með, Íslenska gámafélaginu og prentsmiðjunni Odda.

Opnunarteitin fer fram þann 20. mars á milli 17 og 19.

Þó líði ár og öld

Alþingisgarðurinn
Kirkjustræti
21.03
14:00–15:30

Í miðbæ Reykjavíkur má finna margar perlor íslensks landslagsarkitektúrs, staði sem voru hannaðir fyrir meira en öld og eru í dag órjúfanlegur hluti af mannlífi borgarinnar. Einar E. Sæmundsen landslagsarkitekt mun rekja sögu þeirra og tilurð í ljúfri göngu sem hefst í Alþingisgarðinum klukkan 14:00.

Pecha Kucha kvöld

Café Oliver
Laugavegi 20a
19.03
20:20



Húsið opnar klukkan 20 og eru gestir hvattir til að koma snemma til að ná góðum sætum. Meðal fjölmargra innlendra og erlendra flytjenda kvöldsins eru hönnunar-fyrirtækið Projekt, Daniel Golling frá tímaritinu Forum, Skyggni Frábært, hópur ungra íslenskra arkitekta og Signý Kolbeinsdóttir gráfískur hönnuður.

GuSt 1997–2010

Bankastræti 11
18.03–21.03
11:00–18:00

Sýning í verslun GuSt á fatnaði frá upphafsárum fyrirtækisins. Myndir, viðtöl og teikningar frá upphafi til dagsins í dag verða einnig til sýnis.

Aska í Öskju

2

Boxið, Listagilið,
Kaupvangsstræti 23, Akureyri
20.03–21.03
14:00–17:00



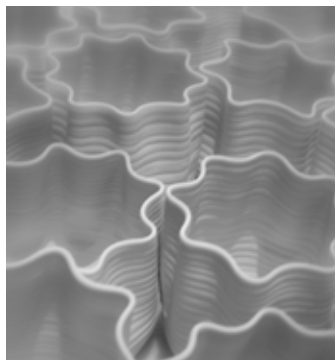
Sýning á íslenskum duftkerjum eftir meðlimi Leirlistafélagsins.

Anna S. Hróðmarsdóttir, Auður Inga Ingvarsdóttir, Bjarnheiður Jóhannsdóttir, Bjarni Viðar Sigurðsson, Erna Jónsdóttir, Guðrún Indriðadóttir, Hafdís Brandsdóttir, Dóra Árna, Helga (Gegga) Birgisdóttir, Hrefna Harðardóttir, Inga Elín, Katrín Valgerður Karlsdóttir, Kristbjörg Guðmundsdóttir, Margrét Jónsdóttir, Ragnheiður Ingunn Ágústsdóttir, Rannveig Tryggvadóttir, Sigríður Ágústsdóttir, Sigríður Helga Olgeirsdóttir, Steinunn Marteinsdóttir, Svafa Björg Einarsdóttir og Þóra Breiðfjörð.

Ljóri, Inga Elín og Lumex

22

Lumex
Skipholti 37
18.03–21.03



Ljóri er samstarfsverkefni Ingu Elínar og Lumex sem sameinar handverk, hönnun og vísindi.

Con–Text

9

Norræna húsið
Sturlugötu 5
18.03–21.03

Sýningin Con–Text, sýning á norrænum bókverkum, var fyrst sett upp í Danmörku og hefur síðan gert víðreist um Norður-löndin. Hún endar hér á Íslandi í sýningarsal Norræna hússins. Listamennirnir sem taka þátt í sýningunni eru frá Finnlandi, Svíþjóð, Íslandi og Danmörku. Sérhver þeirra leggur til verk sem eru innblásin af titli sýningarinnar, Con–Text. Hverjum listamanni var send brún pappataska og með henni hvatning til að breyta henni í bókverk án þess þó að breyta lögun hennar eða hlutverki að nokkru leyti. Koffortin fljúgandi hafa nú öll skilað sér til Íslands og sýna þau á hversu fjölbreyttan hátt túlka má verkefnið.

PopUp Verzlun

27

Grandagarði 2
20.03
11:00–18:00



PopUp er farandverslun sem gerir fatahönnuðum kleift að koma nýrri hönnun sinni á framfæri. Verslunin skapar sér heimili á nýjum stað í hvert sinn sem hún opnar dyrnar og er samsetning hönnuða og vörumerkja síbreytileg. Vörumerkinn sem taka munu þátt í PopUp á HönnunarMars eru: A.C.Bullion, Anna Soffía, Dýrindi, Eight Of Hearts, Elva, Hlín Reykdal, IBA, Luka, milla snorrason, Rey, Sara M. Skúladóttir, Serendipity, Sigrún H. Unnaradóttir, Sonja Bent, Varius og Veðramen.

Stefnumót– Sólóhúsgögn

Gylfaflöt 16–18
18.03–21.03
17:00–19:00



Sólóhúsgögn, sem hafa verið starfrækt í 50 ár, hafa ávallt lagt áherslu á íslenska framleiðslu eftir íslenska hönnuði. Á Hönnunar-Mars í ár sýna Sólóhúsgögn nýja húsgagnalínu frá innanhússarkitektunum Dóru Hansen og Heiðu Elínu Jóhannsdóttur, sem nýbyrjað er að framleiða.

Einnig verða sýndir tveir merkir, íslenskir stólar með langa sögu: Skata eftir Halldór Hjálmarsson og hinn trausti og sívinsæli eldhússtóll E-60. Skata var hönnuð árið 1959 og fagnaði því hálftrar aldar hönnunarafmæli á síðasta

ári. Í ár eru liðin 50 ár síðan framleiðsla E-60 hófst, en hann var fyrsti stóllinn sem Sólóhúsgögn framleiddu. Af því tilefni leggur fyrirtækið sérstaka áherslu á hann að þessu sinni og mun sýna hann í mörgum útfærslum.

Sólóhúsgögn bjóða alla velkomna og minna sérstaklega á **Stefnumótið, föstudagskvöldið 19. mars á milli 17 og 19.**

Penninn– Fansa

Hallarmúla 4
18.03–21.03



Ný viðbótarlína fyrir Fansa húsgögn var kynnt til sögunnar síðastliðið haust. Fansa-línan að þessu sinni tekur mið af því umhverfi sem við búum nú við og felur í sér ódýrari lausnir og svarar grunnþörfum notandans vel. Fansa skrifstofuhúsgögnin eru hönnuð af Valdimari Harðarsyni, arkitekt, en hann hefur hannað skrifstofuhúsgögn fyrir Pennann í aldarfjórðung. Hér er um að ræða viðbætur við skrifstofuhúsgagnalínuna fyrir Pennann en framleiðsla á Fansa hófst fyrir einu ári.

Fansa húsgögnin eru framleidd af trésmíðju GKS. Í Fansa-línunni er lögð mikil áhersla á að nýta rýmið sem best. Með árunum hafa þarfirnar í skrifstofurýmum tekið breytingum, til dæmis hvað tölvubúnað varðar því hann verður sífellt fyrirferðarminni. Þessi þróun sést í hönnun Fansa og sömuleiðis er lögð mikil áhersla á að einingar í línunni passi saman þannig að miklir möguleikar eru í uppröðun. Það gerir að verkum að húsgagnalínan hentar fyrir ólík rými, stór eða smá.

Fjölbreytt Íslensk hönnun

Epal
Skeifunni 6
18.03–21.03

12



Epal er 35 ára á þessu ári. Frá byrjun hefur markmið okkar verið að kynna og auka skilning á og virðingu fyrir góðri hönnun. Glæsileg hönnun þekktra meistara á Norðurlöndum og víðar úr Evrópu, að ógleymdum verukum íslenskra hönnuða, hefur hlotið veglegan sess í Epal, hvort sem um er að ræða húsgögn, ljós, gluggatjaldaefni, gjafavöru eða margvíslega nýthluti fyrir heimilið.

Á HönnunarMars 2010 mun Epal sýna verk úr íslensku lerki og birki, hluti sem prýða frimerki

Íslandspósts og margt fleira tengt nýrri íslenskrri hönnun eftirtalinna aðila: Erla Sólveig Óskarsdóttir, Sigurður Gústafsson, Guðrún Margrét og Oddgeir, Katrín Ólína Pétursdóttir, Jón Björnsson, Hanna Jónsdóttir, Ingibjörg Hanna Bjarnadóttir, Karna Jónsdóttir, Garðar Eyjólfsson, Dögg Guðmundsdóttir, Manfreð Vilhjálmsson, Þórdís Helgadóttir, Hugdetta e.h.f., Stefán Pétur, Fjónir Hlynsson, Anna Þórunn, Steinunn Vala, Peggioni, Signý Kolbeinsdóttir, Lyng, Dieter Roth, Steinn Sigurðsson, Secret North og Arkís.

Líkön á Laugaveginum

Laugavegi
18.03–21.03
Opnunartími verslana



Sýning á líkönum af byggðum og óbyggðum mannvirkjum. Arkitektastofur hafa lánað verslunum við Laugaveg ný og gömul líkön, sem eru jafnmismunandi og þau eru mörg. Líkönunum hefur verið komið fyrir í hillum á meðal söluvarnings og eiga þau þar af leiðandi eftir að koma viðskiptavinum skemmtilega á óvart. Þátttakendur: Mál og Menning, Brynja, Verslun Guðsteins Eyjólfssonar, Vínberíð, Sandholt bakarí, Dogma, Elm, Kron, Nikita og Vísir.

37

Sýrusson Hönnunarhús

Ármúla 34
18.03–21.03

Sýrusson Hönnunarhús er flutt í nýtt og glæsilegt húsnæði að Ármúla 34. Af því tilefni frumsýnir fyrirtækið fimm nýja gripi á HönnunarMars, þar á meðal Reykjavík-stólinn og Rúbik-sófa-settið. Sýrusson Hönnunarhús býður alla velkomna í sýningarsal sinn, sem er fullur af spennandi íslenskrri hönnun og framleiðslu, þar sem tímamótunum verður fagnað með léttum veitingum.

Reykjavík Fashion Festival

Ó. Johnson & Kaaber—húsið
Sætúni 16
19.03–20.03



19.03
17:00–21:00

Reykjavík Fashion Festival, sem haldið er nú í fyrsta sinn, hefst föstudaginn 19. mars. Þá munu níu af þeim tuttugu og tveimur fatahönnuðum sem taka þátt í hátíðinni sýna nýjar línur sínar í gömlu kaffiverksmiðju Ó. Jónsson & Kaaber við Sætún. Fyrsta sýningin byrjar kl 18:30 en þá munu E-label, Emami og Sruli Recht kynna nýjar fatalínur sínar. Klukkan 19.30 munu Royal Extreme, ELM, Skaparinn, Thelma Bjork og Go-WithJan sýna línur sínar. Mundi lokar kvöldinu með syngingu sinni

klukkan 20:30. Hönnuðum er ráðað saman eftir auganu þar sem hver þeirra hefur sín sérkenni. Að tiskusýningunum loknum heldur hátíðin áfram á Nasa við Austurvöll þar sem Reykjavík Fashion Festival leggur áherslu á að leiða saman það nýjasta í tónlist jafnt sem tísku.

20.03
15:00–20:30

Laugardaginn 20. mars mun síðari hluti fatahönnuðanna tuttugu og tveggja kynna nýjustu línur sínar. Um er að ræða þrettán hönnuðir sem skipt hefur verið í þrjá hópa eftir innblæstri og markhópum. Engu að síður er um ólík merki að ræða og er hvert þeirra með sína strauma og stefnur. Klukkan 17:00 sýna Lúka, Blik, Hildur Yeoman, Sonja Bent og Farmers Market; klukkan 18:30 hefst sýning Nikita, Áróra, 8045 og Kalda, og loks klukkan 19:30 munu Birna, Spaksmannsspjarir, GuST og Andersen & Lauth sýna hönnun sína. Eftir að myrkva tekur heldur hátíðin áfram á Nasa við Austurvöll þar sem tónlist mun ráða ríkjum fram á nótt.

Skínandi skart

Vinnustofa Björg í bú
Vesturgötu 12
18.03–21.03

Skínandi skartgripir með endurskini á yfirhafnir. Vöruhönnuðirnir Helga Björg Jónasardóttir og Edda Gylfadóttir hafa unnið að því að umbreyta endurskinsmerkjum í skartgripir til að hvetja fólk til að sjást í myrkri. Skínandi skart eru skartgripir úr endurskinsefni með notagildi, svo sem nælur, hálsfestar og hringar. **Opnunarteiti verður haldin fimmtudaginn 18. mars á milli 17 og 18.**

Kúlan

Sævar Karl
Bankastræti 7
18.03–20.03



Brýndís Bolladóttir kynnir línuna Kúlan í verslun Sævars Karls í Bankastræti. Kúlan bregður á leik, hún getur verið snagi, hitaplatti, skraut, leikfang og hljóðdempun. Línan er unnin á Íslandi og framleidd úr íslenskrri þæfðri ull. Kúlan er einnig til sölu og sýnis í versluninni Minju á Skólavörðustíg 12 og í safnbúð Þjóðminjasafns Íslands. **Þíanóleikur og gleði verður við völd föstudaginn 19. mars frá 16 til 18 og laugardaginn 20. mars frá 14 til 16.**

Lifandi bókasafn



lifandi | BÓKASAFN
BÆKUR

Hafnarhúsið (í Portinu)
Tryggvagötu 17
20.03
11:00–17:00

Hönnunarmiðstöð og nemendur í Listaháskóla Íslands standa fyrir Lifandi bókasafni á HönnunarMars í ár. Sérstada bókasafnsins er töluverð. Í fyrsta lagi eru einungis bækur um hönnun á safninu. Í öðru lagi er ekki um eiginlegar bækur að ræða, heldur fólk; hönnuði og nemendur í hönnun sem bjóða gestum safnsins að fræðast um fag sitt og nám. Í þriðja lagi er bókasafnið einungis opið í einn dag.

Gestum gefst tækifæri til að kíkja á bókasafnið í Hafnarhúsinu laugardaginn 20. mars. Heimsókn á safnið er tilvalin fyrir þá sem vilja fræðast um hönnun,

nám í hönnun hvers konar og fyrir þá sem vantar hugmyndir, ráð eða bara langar að víkka sjóndeildarhringinn. Bókasafnið inniheldur fjölda bóka um arkitektúr, vöruhönnun, leirkeragerð, innanhússarkitektúr, grafíska hönnun, nám í hönnun, gullsmíði og skartgripahönnun og margt fleira. Gestir safnsins leigja sér bók í stutta stund og geta spjallað um fagið, námið og hugmyndirnar.

Unghönnun í verslunum

Miðbær Reykjavíkur
19.03
11:00–18:00

Emami, Laugavegi 66

Varius – fylgihlutir frá toppi til tóar Ragnheiðar I. Margeirsdóttur og Írisar Sigurðardóttur. Líf – skartgripir Rakelar Guðbjörnsdóttur.

HANNA Design, Laugavegi 20b við Klapparstíg

Dýrindi – heklud hálsmen og armbönd Elínar Hrundar Þorgeirsdóttur.

Kirsuberjatréd, Vesturgötu 4

Ut anum-peysur og bárujárn – þrjónalína Evu Vilhelmsdóttur.

Lykkjufall, Laugavegi 39

Barnafatalína Védísar Ólafsdóttur.

Nostrum, Skólavörðustíg 1a

Náttúra – skartgripir Sólveigar Hildar Björnsdóttur og Gunnlaugar Hannesdóttur.

Spakmannsspjarir, Bankastræti 11

Hjúfra – nælur Hönnu Jónsdóttur og Plexí – hálsmen Ingu Bjarkar Andrésdóttur.

Bongó Blíða

Marengs
Listasafn Íslands, Frikirkjuvegi 7
19.03–21.03
11:00–17:00



Bongó Blíða er skraut fyrir eldhúsihöld sem þau Sigríður Sigurjónsdóttir, Þórunn Árnadóttir og Hreinn Bernharðsson þróðu sumarið 2009. Hugmyndin er sú að eftir fall krónunnar þegar ferða- kostnaður hefur rokið upp úr öllu valdi, geti Íslendingar töfrað fram hitabeltisstemningu heima hjá sér með lítilli fyrirhöfn. Verkefnið verður kynnt á Marengs, kaffihúsi Listasafns Íslands, í samvinnu við Áslaugu Snorradóttur. Hún er sérfræðingur í að skapa veislustemningu og mun bjóða upp á sólskin beint í æð í formi ljúffengra drykkja.

Álagafjötrar

4

Kling & Bang gallerí
Hverfisgötu 42
18.03–28.03
12:00–18:00



Saga Sigurðardóttir og Hildur Yeoman leiða saman hesta sína og galdra fram kynngimagnaðan heim þar sem sögum úr grískum goðafræði og rússneskum ævintýrum er stillt upp í íslensku vetrarríki. Flíkurnar sem fyrir-sætur verkanna klæðast eru eftir íslenska fatahönnuði. Á sýningunni gefur að líta tískuteikningar, ljósmyndir sem og myndbandsverk sem þær Saga og Hildur unnu í sameiningu. **Opunarteiti verður haldin þann 18. mars klukkan 18.**

Lóðrétt á ská

12

Epal
Skeifunni 6
18.03–21.03

Íslensku hönnuðirnir Kúltúr og Kaos sýna óhefðbundna hönnun sína á húsgögnum og löppum þar sem samspil forms og frumleika ræður för. Öll húsgögnin eiga það sameiginlegt að vera einföld í samsetningu og hægt er að setja þau saman á örskotsstundu.

Auður til framtíðar

3

Mýrin
Kringlunni
18.03–21.03

Sýning á handverki og hönnunarvörum sem urðu hlutskarpastar í samkeppni á vegum Byggðastofnunar um stuðning við markaðssetningu erlendis. **Styrkirnir verða afhentir sun. 21. mars kl. 14:00. Fim. 18. mars, á milli kl. 16 og 18,** frumsýnir hönnuðinn Guðrún Lilja Gunnlaugsdóttir nýjar vörur í Mýrinni.

Futourism

Laugavegi

Thomas Pausz í samstarfi við Jessica Yates.

Futourist-töskurnar, sem eru frumgerðir, bjóða nýstárlegar leiðir til að ferðast á heimavelli; að uppskera, að komast á milli staða, að vera ferðamaður í heimabyggð. Við gerð Futourist var notast við hefðbundnar aðferðir við handvefnað, þar á meðal íslenska kljásteynsvefstaðinn. Efniviðnum var safnað saman á ólíklegum stöðum, til dæmis bólstrunarverkstæðum, fyrirtækjum sem sjá um fraktflutninga og skógum. Von hönnuða er sú að ílát þessi muni koma að notum við söfnun raunverulegra og ímyndaðra ávaxta, sem munu síðan umbreytast í sápu.

Hrönn: 20 ár í textíl

19

Café Loki, Lokastíg 28
gegnt Hallgrímskirkju
18.03–21.03

Hrönn Vilhelmsdóttir textílhönnuður hefur á undanförmum 20 árum hannað og framleitt sængurver og fleira fyrir þúsundir íslenskra fjölskyldna. Mikil þróun hefur átt sér stað á því tímabili þó að sterk einkenni hönnuðar hafi snemma komið í ljós. Á vinnustofunni má sjá hvernig hlutirnir verða til.

Jökulsprungur

19

Textíll, Lokastíg 28
gegnt Hallgrímskirkju
18.03–21.03

Aðalbjörg Erlendsdóttir fata- og textílhönnuður framleiðir textílvöru undir merkinu Buddha design. Hún hefur þróað nýja gerð af efnum undir hughrifum frá hinum óútreiknanlegu jökulsprungum. Efnin eru í tveimur lögum; það efra er mótað í munstur og því næst pressað fast á límkennit undirlag.

Í barna- stærðum

Hafnarborg, menningar- og
listamiðstöð Hafnarfjarðar
18.03–21.03
12:00–17:00 (fim: 12:00–21:00)

17



Hér má sjá barnaleikföng og -húsgögn sem sækja innblástur í leiki þeirra og hugmyndaheim. Mikinn hluta íslenskra verka hafa höfundar hannað fyrir sín eigin börn en ekki verið framleidd. Hér er því einstakt tækifæri til að kynnst verkum annars þekkttra höfunda á borð við Gunnar Magnússon húsgagnahönnuð, Manfreð Vilhjálmsson arkitekt og myndlistarmanninn Dieter Roth. Á sýningunni er enn fremur hönnun frá Vík Þrjónsdóttur, Róshildi Jónsdóttur og Sigríði Heimisdóttur, auk fjölda yngri hönnuða. Flestir erlendu

gripirnir eru úr smíðju heimsþekkttra hönnuða, til dæmis Charles & Ray Eames, Hella Jongerius og El Ultimo Grito. Einnig eru á sýningunni kassabílar eftir nemendur í vöruhönnun við LHÍ. Í tilefni sýningarinnar unnu þrír ungir hönnuðir, Hanna Jónsdóttir, Haraldur Civelek og Ragnheiður Ösp Sigurðardóttir, nýsköpunarverkefni sem felst í hönnun fyrir börn. **Sýningin verður formlega opnuð 20. mars klukkan 15.**

Fisk- markaðurinn

Aðalstræti 12
18.03–21.03

15

Á þessum vinsæla veitingastað framreiða Hrefna og gengið ljúffengar máltíðir alla daga vikunnar. Nú gefst gestum tækifæri til að sjá dýrindisrétti borna fram í dýrðilegum og sköndnum matarílátum. Hönnuðurinn Bjargey Ingólfs, sem hannar undir vörumerkinu BARA Design, hefur undanfarna mánuði mótað og smíðað nytjahluti úr búasáhöldum og gefið þessum mögnuðu „byltingartólum“ friðsælt framhaldslíf. **Bjargey verður á staðnum föstudaginn 19. mars á milli 17 og 20.**

Minjagripur Reykjavíkur

Landnámssýningin
Aðalstræti 16
19.03–21.03

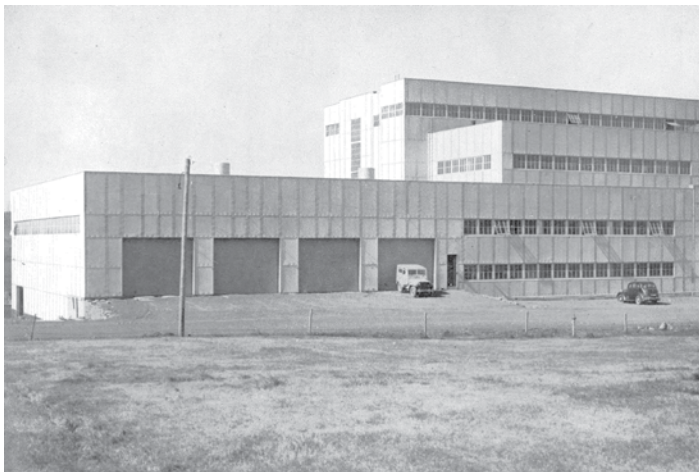
23

Reykjavíkurborg og Hönnunarmiðstöð Íslands efndu nýverið til samkeppni um hönnun á minjagrip tengdum borginni. Hanna Birna Kristjánsdóttir borgarstjóri afhendir verðlaun í samkeppninni við opnun sýningar á völdum tillögum, **föstudaginn 19. mars klukkan 13.** Keppnin var öllum opin og fólst í því að hanna nýjan og einkennandi minjagrip fyrir Reykjavíkurborg.

Toppstöðin – Projekt – fafu

Rafstöðvarvegi 4
18.03–21.03

38



Toppstöðin er orkuver hugvits og verkþekkingar sem staðsett er í gömlu rafstöðinni í Elliðaárdalnum. Stöðin mun kynna hugmyndafræði sína og aðstöðu, en þar eru m.a. til húsa iðnaðarmenn, vöruhönnuðir, iðnhönnuðir og arkitektar.

Hönnunarstofan Projekt er til húsa í Toppstöðinni. Projekt sérhæfir sig í vöruhönnun, umbúðahönnun og markaðssetningu. Fyrirtækið verður með opið hús þar sem það mun sýna verkefni og vörur í þróun.

Leikfangafyrirtækið fafu er með aðstöðu í Toppstöðinni. fafu hannar og framleiðir skapandi leikföng fyrir börn úr umhverfisvænum og siðgæðisvottuðum hráefnum. Fyrirtækið mun sýna fyrstu vörulínu sína, fikra, sem eru leikbúningar fyrir börn á aldrinum 2–10 ára.

Listaselið Gallerí

Skólavörðustíg 17b

21



Textílhönnuðurinn Helena Sólbá sýnir fallega nytjahluti á borð við tösukur, flíkur og púða, úr roði, leðri og íslenskrri ull. **Hún verður viðstödd sýninguna föstudaginn 19. mars á milli 14 og 18.**

Bjargey Ingólfs, sem hannar undir merkinu BARA Design, mun sýna fjölbreytta nytjahluti úr búsáhöldum, textíl, vír og plasti **laugar-daginn 20. mars á milli 11 og 14.**

Sameiginlegt sameinast

Norræna Húsið
18.03–21.03

9

Fatahönnunarsýning tveggja íslenskra fatahönnunarnema í Danmörku. B.A. verkefni þeirra verða til sýnis, auk endurhönnunar á íslenska faldbúningnum annars vegar og á grænlenstum skinnjakka hins vegar. Auk verkefnanna verða til sýnis ljósmyndir og ferilsbækur sem gefa innsýn inn í hönnunarferlið. Agla og Sigrún eru báðar frá Fljótsdalshéraði. Þær hafa lokið B.A.-námi við hinn virta hönnunarháskóla í Kolding og leggja nú stund á Meistaránám. Hér leiða þær saman hesta sína á Íslandi í fyrsta sinn og sýna brot af afrakstri námsins.

Dín dagskrá

HönnunarMars 2010 býður gestum sínum upp á gífurlegan fjölda spennandi viðburða. Með hjálp límmiðanna getur hver og einn búið til sína eigin dagskrá á einfaldan og skemmtilegan hátt.

- 1 Vísar til blaðsíðu í bæklingi
- 1 Vísar til staðsetningar á korti

Your program

DesignMarch 2010 invites its guests to a wide variety of interesting events. Use these convenient stickers to create a custom-made program, catering to your personal fields of interest.

- 1 Refers to a page in the program
- 1 Refers to a location on the maps



101 Reykjavík

- 15 Hangandi
Fógetastofan, Aðalstræti 10
- 15 Mótun, textíll og teikning
Á skörinni, Aðalstræti 10
- 15 Kraum – ný íslensk hönnun
Aðalstræti 10
- 15 Fiskmarkaðurinn
Aðalstræti 12
- 23 Minjagripur Reykjavíkur
Landnámssýningin
Aðalstræti 16
- 40 Þó líði ár og öld
Alþingisgarðurinn, Kirkjustræti
- 16 Nytjahlutir og götumál
Þjóðminjasafn Íslands,
Suðurgötu 41
- 16 Hugmyndahönnun
Þjóðminjasafni Íslands,
Suðurgötu 41
- 9 Con+Text – bókverkasýning
Norræna húsið, Sturlugötu 5
- 8 Formið flýgur
Hafnarhúsið, Tryggvagötu 17
- 8 Showroom Reykjavík
Hafnarhúsið, Tryggvagötu 17
- 8 Lifandi bókasafn
Hafnarhúsið, Tryggvagötu 17
- 8 Construction Affection
Tryggvagötu 17, hafnarmegin
- 34 Skínandi skart
Vesturgötu 12
- 24 Nælur
Ófeigur Gullsmíðja,
Skólavörðustíg 5
- 24 Anna María Design
Skólavörðustíg 3
- 21 Listaselið Gallerí
Skólavörðustíg 17b
- 19 Hrönn: 20 ár í textíl
Café Loki, Lokastíg 28
- 19 Jökulsprungur
Textíl, Lokastíg 28
- 6 Berg
Aurum, Bankastræti 4
- 20 Kúlan – sýning
Sævar Karl, Bankastræti 7
- 14 GuSt 1997–2010
Bankastræti 11
- 11 FÍT 2010 / verðlaun
lða, Lækjargötu 2a
- 11 FÍT 2010 / sýning
lða, Lækjargötu 2a
- 11 Grafísk hönnun á bol
lða, Lækjargötu 2a
- 30 Ratar þú rétta leið?
Ráðhús Reykjavíkur,
Tjarnargötu 11
- 25 Pecha Kucha kvöld
Café Oliver, Laugavegi 20a
- 10 Emami
Laugavegi 66
- 33 Skepnudraumar í skógum
Crymogea, Barónsstíg 27
- 13 Garðhlið
Austurvelli
- 13 Ljósastauratúlípanar
Austurvelli
- 32 Tískusýning Black
Nasa við Austurvöll
- 32 RFF – Tónleikar
Nasa við Austurvöll
- 32 Tískusýning 2. árs nema LHI
Nasa við Austurvöll
- 7 Bongó Blíða
Marengs, Listasafn Íslands,
Fríkirkjuvegi 7
- 35 STEINUNN – Fashion Collage
101 hótél, Hverfisgötu 8–10
- 28 (pro)cession label launch
Gallerí Augafyrirauga
Hverfisgötu 35
- 4 Álagafjötrar
Kling og Bang gallerí,
Hverfisgötu 42
- 9 Sameiginlegt sameinast
Norræna húsið, Sturlugötu 5

103–104 Reykjavík

- 3 Auður til framtíðar
Mýrin, Kringlunni
- 3 Baróninn
Leonard, Kringlunni
- 29 Prologus hönnunarhús
Súðarvogi 20

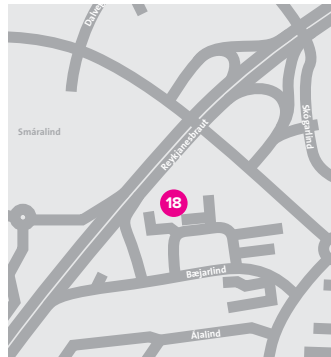


108–112 Reykjavík

- 26 Penninn – Fansa – sýning
Hallarmúla 4
- 12 Fjölbreytt íslensk hönnun
Epal, Skeifunni 6
- 12 Lóðrétt á ská – kynning
Epal, Skeifunni 6
- 37 Sýrusson hönnunarhús
Armúla 34
- 38 Toppstöðin–Projekt–fafu
Toppstöðin, Rafstöðvarvegi 4
- 36 Stefnumót – Sólóhúsgögn
Gylfafiöt 16–18

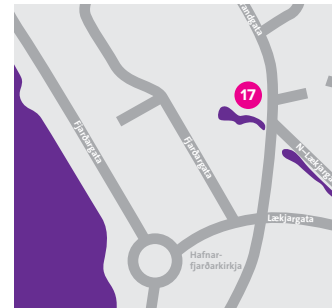
201 Kópavogur

- 18 Íslensk húsgagnahönnun
Á. Guðmundsson –
Bæjarlind 8–10



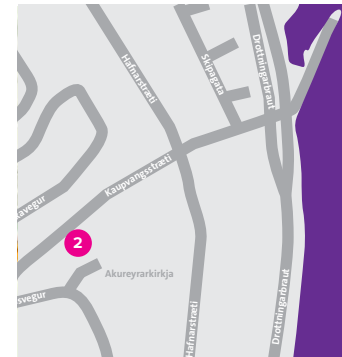
220 Hafnarfjörður

- 17 Í barnastærðum
Hafnarborg, Hafnarfirði
- 17 Fríða skartgriphönnuður
Strandgötu 34, Hafnarfirði



600 Akureyri

- 2 Aska í öskju
Boxið, Kaupvangsstræti 23,
Akureyri



105 Reykjavík

- 1 Félagið
10+ húsgagnasýning
Bíósýning og fyrirlestur
Skoðunarferð
innanhússarkitekta
Fræðsluerindi og örfyrirlestrar
Opnar teiknistofur
Útsýning
Reykjavík Rewind
m³
Vatnavinir
Stefnumót
Skoðunarferð arkitekta
Félagið, Höfðatorg, Höfðatúni 2
- 31 Reykjavík Fashion Festival
Ó. Jónsson & Kaaber húsinu,
Sættúni 16
- 22 Ljóri, Inga Elín og Lumex
Skiopholti 37

101 Reykjavík, Grandi

- 39 Vopnabúrið
Hólmaslóð 4
- 27 Studiobility
Grandagarði 2, efri hæð
- 27 PopUp verzlun
Grandagarði 2

