



Hönnunar
Mars
22.–25.03
Design
March
2012

Dagskrá
Program

Dagskráin hefur aldrei verið aðgengilegri

The program has never been this accessible

Heimasíðan honnunarmars.is hefur að geyma ítarlegar upplýsingar um dagskrána.

Glæsilegt smáforrit Símanns fyrir snjallsíma má nálgast án endurgjalds í App Store og Android Market.

Útsendingin Live Project hefst þann 20. mars klukkan 18:00 á www.honnunarmars.is

Taktu þátt með því að nota HönnunarMars app-ið eða á www.honnunarmars.is

On our website designmarch.is you will find a full schedule of events.

A great new app by Síminn can be downloaded for free from App Store and Android Market.

The Live Project broadcast will start on the 20 of march at 18:00 at www.designmarch.is

Participate by using the DesignMarch App or by visiting www.designmarch.is

LiveProject.me made by you



Leitaðu í App store að HönnMars eða notaðu QR kóðann. Search for HönnMars in the App Store or use the QR code.



HönnunarMars 2012

DesignMarch 2012

Verkefnastjóri/Festival director

Greipur Gíslason

Erlend kynning og samskipti/

Communications and Media Relations

Sari Peltonen

Sérviðburðir/Special events

Edda Kristín Sigurjónsdóttir

Aðstoð/Coordination

Aldís María Valdimarsdóttir

Stjórn HönnunarMars 2012

Halla Helgadóttir

grafískur hönnuður

Sigríður Sigurjónsdóttir

vöruhönnuður

Borghildur Sólvey Sturludóttir

arkitekt

Alþjóðlegur samstarfsaðili

HönnunarMars 2012

World Design Capital–Helsinki 2012

Hönnunarmars er haldinn með stuðningi frá Reykjavíkurborg

Í tengslum við HönnunarMars standa Norræna húsið og Hönnunarmiðstöð fyrir DesignMatch. Norræna húsinu og starfsfólki þess eru færðar bestu þakkir fyrir samstarfið.

Hönnunarsjóður Auroru safnar svipmyndum til heimildamyndagerðar á HönnunarMars og styður gerð erlends kynningarefnis.

Útgefandi og ábyrgðarmaður/Publisher

Hönnunarmiðstöð Íslands

Ritstjóri/Editor

Lilja Gunnarsdóttir

Þýðendur/Translators

Sigrún Harðardóttir

Sari Peltonen

Hönnunarmiðstöð Íslands heldur

HönnunarMars/DesignMarch is an Iceland Design Centre project

Dorrit Moussaieff forsetafrú er verndari

Hönnunarmiðstöðvar

Framkvæmdastjóri/Managing Director

Halla Helgadóttir

Verkefnastjóri/Project Manager

Kristín Gunnarsdóttir

Hönnunarmiðstöð Íslands er í eigu

Arkitektafélags Íslands

Fatahönnunarfélags Íslands

Félags húsgagna- og

innanhússarkitekta

Félags íslenskra gullsmíða

Félags íslenskra landslagsarkitekta

Félags íslenskra teiknara

Félags vöru- og iðnhönnuða

Leirlistafélags Íslands

Textilfélagsins

Hönnunarmiðstöð Íslands er rekin á framlögum samkvæmt samningi við Mennta- og menningamálaráðuneyti og lðnaðarráðuneyti.

Hönnun/Design

Vinnustofa Atla Hilmarssonar

Tákmynd HönnunarMars 2012/

DesignMarch 2012 Icon

Karlssonwilker Inc

Pappír/Paper

G-Print & Arctic The Volume

Prentun/Printed in Iceland

Svansprent





Hönnunarmiðstöð
Iceland Design Centre



Reykjavíkurborg



WORLD DESIGN
CAPITAL
HELSINKI 2012

Morgunblaðið

Siminn

ICELANDAIR

Icelandair Hotels



Hönnunarsjóður
Aurore



INSPIRED BY ICELAND



PROMOTE ICELAND
ISLANDSSTOFA



Nýsköpunarmiðstöð
Íslands

LIVE PROJECT



BLUE LAGOON
ICELAND

happ



MINISTRY FOR FOREIGN AFFAIRS



Gunnar
Eggertsson



SVANSPRENT

Aðalsamstarfsaðilar

Icelandair
Morgunblaðið
Siminn
Icelandair Hotel Reykjavík
Natura

HönnunarMars er haldinn í samstarfi við

Norræna Húsið
Hönnunarsjóður Aurore
Samtök Iðnaðarins
Íslandsstofa

Aðrir samstarfsaðilar

The Reykjavík Grapevine
Live Project
Nýsköpunarmiðstöð
Blue Lagoon
66North
Utánríkisráðuneytið
Happ
Svansprent
Gunnar Eggertsson

Sérstakar þakkir

Listasafn Reykjavíkur
Guðmundur Oddur Magnússon
Hlín Helga Guðlaugsdóttir
Guðfinna Mjöll Magnúsdóttir
Brynhildur Pálsdóttir
Garðar Eyjólfsson
Listasafn Íslands
Hönnunarsafn Íslands
Valgarður Gíslason
SEEDS
Mira Mykkänen
Glamour
Max Dager
Sigríður Dögg Auðunsdóttir.

Velkomin Welcome

Opnunartímar HönnunarMars Opening hours of DesignMarch

22.03. (fim/thu)
11:00–18:00

23.03. (fös/fri)
11:00–18:00

24.03. (lau/sat)
11:00–17:00

25.03. (sun/sun)
13:00–17:00

Nema annað sé tekið fram í dagskrá.
Unless otherwise noted in program.

Dagskrá er birt með fyrirvara um breytingar.
Event schedule may change.

Í þann mund sem dagurinn verður lengri en nóttin fagna íslenskir hönnuðir upphafi vorsins og blása til hátíðar, fjórða árið í röð. Um alla borg; á götum úti, í vinnustofum, söfnum, skemmum og skúrum opna hönnuðir dyrnar fyrir gestum í HönnunarMars.

Það dregur til tíðinda, nýir farvegir opnast, upp spretta hugmyndir og ný sambönd. Fræ síðasta árs hafa borist um höf og lönd, sprotar og græðlingar skjóta rótum, vaxa, dafna og bera ávöxt.

Það er vor í íslenskri hönnun,
hvert sem lítið er.

Icelandic designers celebrate the coming of spring for the fourth time, just when the day concurs the night. All over town, in the streets, at workshops, museums and stores, designers open their doors for DesignMarch guests.

Last years seeds have spread over oceans and continents, fixed their roots and now finally blossom.

There is spring in Icelandic design wherever you look.

Fyrirlestradagur Hönnunarmiðstöðvar Hlutverk hönnuða Dregur til tíðinda

22. 03. 2012
kl. 10:00–15:30
Gamla Bíó



Tuomas



Marije

Fjórir framsæknir hönnuðir stíga á svið á fyrirlestradegi Hönnunarmiðstöðvar, 22. mars, en sá dagur er einnig opnunardagur HönnunarMars. Þema fyrirlestradagsins er samstarf þvert á greinar–mikilvægi þess að sækja sér þekkingu úr ólíkum áttum og deila sérþekkingu milli fagsviða.

Kynnir og stjórnandi Guðmundur Oddur Magnússon, prófessor við LHÍ

Í boði verða léttar og litríkar veitingar frá Happ. Aðgangseyrir er 3.900 kr. og fer miðasala fram á www.midi.is

Hluti af



WORLD DESIGN
CAPITAL
HELSINKI 2012

Í samstarfi við



Nýsköpunarmiðstöð
Íslands



PROMOTE ICELAND
ÍSLANDSSTOFA

DesignTalks Design and cross-disciplinary collaboration

DesignMarch opens with DesignTalks, a one-day-long series of lectures on topical issues within the creative industries. This year, the theme for the Talks is cross-disciplinary collaboration.

From science to saunas, graphic design to food, the speakers are four internationally acclaimed designers that work on the boundaries between different fields:

The talks are hosted by professor Guðmundur Oddur Magnússon of the Iceland Academy of the Arts.

Tickets (ISK 3,900) are available at www.midi.is





Koert



Hjalti



Tuomas Toivonen—arkitekt og tónlistarmaður

Toivonen stendur nú fyrir opnun fyrstu almenningssaununnar í Helsinki um langt árabil. Markmiðið er að skapa stað fyrir samveru á grundvelli baðmenningar í borginni.

Tuomas Toivonen—architect, urbanist and musician

Toivonen's recent project Culture Sauna seeks to revive the urban bathing culture in Helsinki.

Marije Vogelzang—frumkvöðull á sviði matarhönnunar

Vogelzang leitir hugmynda í síðum, sögu, menningu og uppruna matvæla en hún stofnaði og hannaði m.a. tilraunakenndu veitingastaðina PROEF í Rotterdam og Amsterdam.

Marije Vogelzang—eating designer

The leading name in food design, Dutch Marije Vogelzang uses food as a tool to interact, explore, engage and enjoy. In the past 12 years, she created dozens of installations, performances and other projects focusing on food.

Koert van Mensvoort—vísindamaður og listamaður hjá NextNature.net

Fátt er Koert van Mensvoort óviðkomandi, hann er dr. í heimspeki og tekst á við áskoranir breyttra tíma, samspil manns, náttúru og tækni.

Koert van Mensvoort—artist, scientist

A modern day polymath, Koert van Mensvoort has a doctorate in philosophy as well as degrees in computer science and arts. His work with Nextnature.net focuses on the challenges of our times and the interplay of man, nature and technology.

Hjalti Karlsson—grafískur hönnuður

Hjalti stofnaði hönnunarstúdíóið Karlssonwilker í New York ásamt Jan Wilker árið 2000. Meðal viðskiptavina þeirra má nefna Vitra, MoMA og New York Times Magazine.

Hjalti Karlsson—graphic designer

Icelandic Hjalti Karlsson has been running the design studio Karlssonwilker in New York for 12 years, with clients including Vitra, MoMA and New York Times Magazine.

Efnisyfirlit

Almennar upplýsingar

General information 3

Fyrirlestrar dagar

Hönnunarmiðstöðvar DesignTalks 6

Viðburðir/Events

Arkitektúr

Arkitektúr, landslags- og innan-
húshönnun

- 10 Fyrirmyndarborg 26
- 10 Arkitektúr & aðferðafræði 26
- 10 Arkitektúr í líkönum 26
- 20 Dýrðin, Dýrðin–Vatnsmýrin í
fram tíðinni „dirrindi“ 44
- 20 Landslag og Mannvirki 45
- 20 Ávísun á betri byggð 45
- 50 KRADS–PLAYTIME 83
- 56 FLUX 90

Grafísk hönnun

- 2 Hypnagogia 13
- 2 Plastic Bag 13
- 13 Type of Place: Reykjavík+Rome 34
- 13 Air Hunger 34
- ENNEMM 50
- 22 Komplex 50
- 34 Stafasúpa með dassi af djassi 63
- 40 Phobophobia 68
- 42 Or 71
- 46 Ný frímerki 75
- 49 Benedikt Gröndal: Íslenskir fuglar
–hátíðarútgáfa 79
- 50 Grafían 82
- 54 Formheimar 87
- 58 FÍT 2012
Grafísk hönnun á Íslandi 92
- 58 Umbúðahönnun 93

58 Mæna 2012–Letur, þjóðerni og
tungumál 93

60 Prentun fyrir skapandi fólk 98

Vöruhönnun

Vöruhönnun, skartgripahönnun
og keramik

- 2 Profileless 12
- 4 Hönnun Siggu Heimis og
ljósmyndir Önnu Maríu 15
- 7 Netin hnýtt 16
- 7 Design Forum Shop 17
- 3 HannaAnnaErnaÁsa 18
- 6 Íslensk húsgögn 19
- 8 Endurvinnsluval 21
- 9 Handleikið 21
- 9 5 x Pönnukökupanna 22
- 9 Horn 23
- 9 Gólfampi/Borðlampi 24
- 9 Dimmalimm 25
- 12 Ferðaskrifstofan Ódyseifur 28
- 12 MAKE by Porpið 29
- 12 Samsuða 30
- 12 Framleiðsla.is 33
- 11 Flétta 37
- 11 Erró og 7 tepottar 38
- 14 Wheel of Nutrition
Aperativo edition 39
- 15 Andrými 40
- 16 Í dag er góður dagur og ég er í
sólskinsskapi 40
- 19 Efni og áferð 43
- 18 Vörn gegn illu auga 43
- 20 asa 2012 47
- 21 Ból, Kar og Hulið hjarta 49
- 21 CONNECTIONS 50
- 24 The Cod Collection
Kria jewelry 51
- 24 Fálki & Svanur Fold 52
- 24 Gunnhildur 53
- 23 Ljós í Cintamani 54

- 22 Með stjórnlausum ákafa 55
- 26 Heimilisvinir 56
- 26 IHANNA HOME 58
- 25 Chuck Mack Design
–Nýsköpun 59
- 32 Hangs 62
- 33 Órói 62
- 28 Stefnumót hönnuða og bænda 64
- 39 STAKA 66
- 38 Chuck Mack Design
–Matur og Vín 67
- 37 Grettisborg 67
- 41 Skeggjaðir ástarpungar 69
- 35 Duftker 69
- 42 Arctic Plank 70
- 42 Járnvíðja 71
- 44 Textasíða 74
- 48 Ólæti í Ólátagarði 77
- 50 Eco Tropheia Iceland 82
- 51 Framúrskarandi 84
- 51 Þóra Finnsdóttir 85
- 52 G-15 & AGOR 86
- 55 Hönnun í hávegum höfð 88
- 55 Norðaustan 10 89
- 56 FLUX 90
- 58 Rætur 91
- 62 Góa 97
- 61 Minjagripir í Gerðasafni 98

Fata- og textílhönnun

Fatahönnun og textílhönnun

- 1 Farmers&Friends 11
- 5 Línan dregin 14
- 7 Design Forum Shop 17
- 8 Endurvinnsluvals 21
- 9 Flækjuflétta 23
- 9 Diadem 23
- 9 Huginn Muninn 25
- 13 Scintilla 35
- 11 Bak við tjöldin–Frá hugmynd að veruleika 36

- 11 Flétta 37
- 19 Tízka–kjólar og korselett 42
- 19 Efnir og áferð 43
- 20 Norræni tískutværingurinn
heimsóttur 46
- 27 Lúka showroom 54
- 26 Skófar 57
- 30 Fur Trade kynnir HOLSTER 58
- 31 Sruli Recht: Field Dressing 60
- 32 Hangs 62
- 42 Fur Trade kynnir HOLSTER 71
- 43 KRONbyKRONKRON 73
- 45 ATMO í 17 húsinu 75
- 46 Ný frímerki 75
- 47 KIOSK fer á kreik 76
- 63 MUNDI Ferðalagið 81
- 53 Loftið 86
- 56 FLUX 90
- 59 Flugla & Eygló Karólína Design 94
- 57 Félagasýning Textílfélagssins 94
- 64 Sub-zero Couture 95
- 62 Fingramál 96
- 61 Minjagripir í Gerðasafni 98

Fyrirlestrar, málþing og tónleikar

- 10 Arkitektúr & aðferðafræði 26
- 17 CCP kynning og tónleikar
á Fanfest 41
- 20 Landslag og Mannvirki 45
- 20 Fjárfestingar og hönnun:
fyrirlestur Pauline Brown 46

Annað

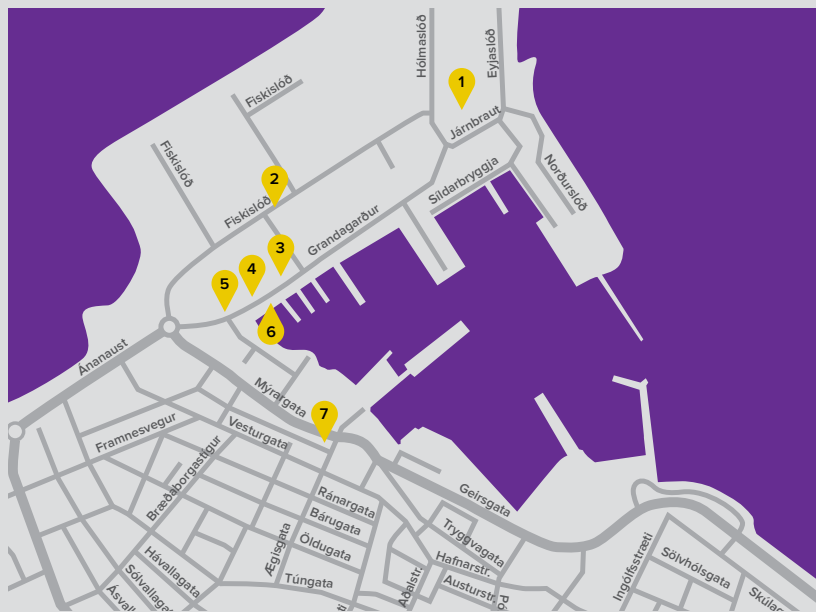
- 24 Best of DesignMarch so far 53
- 49 Pop Up GOODNESS 78
- 50 Listaháskóli Íslands 89

Sígild hönnun Design Icon 99
 Áhugaverðir staðir Design
 Destinations 104–106
 Kort Maps 107

Grandi & Mýrargata

Verbúðirnar við Grandagarð voru reistar á árunum 1945–1955 en upphaf verbúða við Geirsgötu má rekja til ársins 1934. Tilkoma verbúðanna gjörbreytti aðstöðu sjómanna til hins betra og hafði á þann hátt mikla þýðingu fyrir eflingu bátaútgerðar í Reykjavík. Í dag er starfsemin á svæðinu nokkuð breytt, til viðbótar við hafnarstarfsemina hafa sprottið upp vinnustofur hönnuða, listamanna og handverksfólks. Á HönnunarMars er kjörið tækifæri til að kynnst þessu spennandi hverfi betur.

The huts at the harbour were originally built around 1945–1955 as fishermen's huts that were used for storing equipment, mending nets and preparing bait. Today the area has undergone a transformation with the addition of trendy designer stores and artist's studios.



Farmers & Friends



- 📍 1 Farmers Market, Hólmaslóð 2
- 📅 22.–24.03.
- 🕒 22.–23.03. 10:00–18:00
- 24.03. 12:00–16:00

Hönnunarfyrirtækið Farmers Market opnar nýjar höfuðstöðvar og konseptverslun að Hólmaslóð 2 á Hönnunars. Hönnuðir og tónlistarmenn töfra fram stemmingu. Á Grandanum leynast ævintýri í hverju skúmaskoti.

Opnunarhóf þriðjudaginn 20.03 kl.18–20.

The design company Farmers Market opens new headquarters and a concept store at Hólmaslóð 2. Designers and musicians join forces to magic up a suitably celebratory mood. Out in Grandi, adventures lurk in every corner!

Opening on 20.03 from 18–20.



2 Fiskislóð 31

22.–25.03.

22.–23.03. 11:00–18:00

24.03. 11:00–17:00

25.03. 13:00–17:00

Profileless

HVER kynnir safn stóla. HVER mun einnig bjóða til sölu HEY-línuna, sem er innblásin af hinum ævintýrlega samhljómi landslags íslenskra sveita og var nýlega kynnt á Fuorisalone í Mílanó.

Opnunarteiti föstudag 23.03.
frá kl. 17–19.

HVER presents a collection of chairs, an anonymous journey between missing profiles. It will also launch sales for the HEY collection, inspired by the magical harmonies of the rural landscapes of Iceland, presented at the Fuorisalone in Milan.

Opening party on friday 23.03
from 17–19.



Hypnagogia



2 Fiskislóð 31
22.03–25.03.
22.–23.03. 11:00–18:00
24.03. 11:00–17:00
25.03. 13:00–17:00

Sýningin Hypnagogia samanstendur meðal annars af myndskreytingum sem grafíski hönnuðurinn Fanney Sizemore gerði fyrir hljómsveitina Árstíðir. Verkin sýna draumkenndan heim þar sem náttúrustef og steampunk flæða saman á skemmtilegan hátt og leiða áhorfandann inn í skilin á milli svefnis og vöku.

Exhibition of illustrations by graphic designer Fanney Sizemore for the ensemble Árstíðir. The work shows a dreamy world where the theme of quiet contemplation in nature and steampunk flow together in an interesting way and lead the viewer into the space between sleep and the wakeful state.

Plastic Bag



2 Fiskislóð 31
22.–25.03.
22.–23.03. 10:00–18:00
24.03. 11:00–16:00
25.03. 12:00–16:00

Leikur grafískra hönnuða og arkitekta með tómarúm plastpoka. Unnið er með félagsleg og siðfræðileg gildi, samskiptaform og út fyrir staðlaðar ímyndir markaðsafla.

Graphic designers and architects play within the blank space of a plastic bag. Social and ethic values are at the core of the event, with a special attention to original forms of communication far from the commercial standardization of images.

Kría Cycles

Hólmaslóð 4

Kría hjól var stofnað árið 2008 og kom eins og ferskur andblær inn í hjólreiðamenninguna á Íslandi. Kría sérhæfir sig í að smíða sérhönnuð hjól ásamt hverskonar viðgerðum.

Located in the “Fishpacking District” by the harbor, the friendly fellows at Kría Cycles fix and custom build the most stylish rides in town.

Áhugaverður staður Design Destination





5 STEINUNN,
Grandagarður 17



23.–25.03.



23.03. 11:00–18:00

24.–25.03. 13:00–17:00

Línan dregin

Sýning á tískuteikningum Laufeyjar Jónsdóttur. Á sýningunni eru tvær seríur tískuteikninga. Annars vegar röð teikninga sem unnin var fyrir Þjóðminjasafn Íslands af íslenskum kjólum frá miðri tuttugustu öld og fangar hún stíl tímabilsins. Hins vegar eru tískuteikningar sem unnar eru undir áhrifum frá fyrrnefndri seríu.

Draw the Line

Exhibition of Laufey Jónsdóttir's fashion drawings. One is a series of drawings made for the National Museum of Iceland of Icelandic dresses from the mid-twentieth century, the other a series of fashion drawings inspired by the first series.

- 
- 4 Studio Sigga Heimis,
Grandagarður 19
22.–25.03.
23.03. 11:00–18:00
22.03. 12:00–19:00
23.03. 12:00–18:00
24.03. 13:00–17:00
25.03. 13:00–17:00

Hönnun Siggu Heimis og ljósmyndir Önnu Maríu

Sigga Heimis iðnhönnuður og Anna María ljósmyndari bjóða gestum í glænýja vinnustofu að Grandagarði 19 í gömlu verbúðunum. Sigga sýnir ný húsgögn og nytjahluti, innblásna af hafinu og fortíðinni, sem framleiddir eru á Íslandi. Anna María sýnir ljósmyndir og David Sandahl sýnir skartgrip.

**Design by Sigga Heimis/
Photography by Anna María**

Industrial designer Sigga Heimis and photographer Anna María open the doors to a brand new workshop in the old fishermen's huts. Sigga shows new furniture made in Iceland as well as utilitarian art inspired by the sea and the past. Anna María exhibits her photographs and David Sandahl exhibits jewelry.

7 Netagerðin,
Nýlendugata 14
22.–25.03.
22.–23.03. 11:00–20:00
24.03. 11:00–18:00
25.03. 12:00–16:00

Netin hnýtt

Netagerðin opnaði verslun og vinnustofu við Mýrargötu í október síðastliðnum. Aðstandendur Netagerðarinnar sýna hönnunarvöru sem vísar til netagerðar. Með þessu leitast hönnuðir við að endurlífga fyrri starfsemi hússins og tengja hana núverandi starfsemi þ.e. hönnun, myndlist og tónlist. Netagerðin eru: Bryndís Bolladóttir, Stáss, Volki og Kongó.

Opnunarhóf fimmtudaginn 22.03 frá kl. 16–18.

Knotted Nets

Located in a former fishing net producing factory, Netagerðin exhibits design products which refer to the knotting of nets. Designers: Bryndís Bolladóttir, Stáss, Volki and Kongó.

Opening Party, Thursday 22.3. 16–18





7 Netagerðin,
Nýlendugata 14
22.–25.03.



22.–23.03. 11:00–20:00
24.03. 11:00–18:00
25.03. 12:00–16:00

Design Forum Shop

Design Forum Shop færir okkur úrval af finnskri hönnun í versluninni Netagerðinni. Pop-up verslunin er aðeins starfrækt tímabundið yfir HönnunarMars.

Design Forum Shop is bringing a selection of Finnish design from Helsinki to Reykjavik on Design March. The pop-up shop opens at Netagerðin and will only be open during DesignMarch.



HannaAnnaErnaÁsa



3 Grandagarður 31
22.03–25.03
22.03, 17:00–19:00
23.–25.03, 12:00–17:00

Erna, Hanna, Asa og Anne bjóða gestum að líta við í verbúðinni að Grandagarði 31 þar sem þær sýna postulínsverk og gjafapappír ásamt vídeóverki um leitina að miðju heimsins.

Sýningaropnun er 22.03 kl 17.

Erna, Hanna, Asa and Anne invite guests and passers-by to visit their fisherman's hut at Grandagarður 31 where they display their designs made from porcelain and wrapping paper along with a video piece.

Exhibition opens 22.03. at 17.

Opnunartímar HönnunarMars Opening hours of DesignMarch

22.03. (fim/thu) 11:00–18:00	24.03. (lau/sat) 11:00–17:00
23.03. (fös/fri) 11:00–18:00	25.03. (sun/sun) 13:00–17:00

www.hönnunarmars.is
www.designmarch.is

www.blog.icelanddesign.is

Netagerðin & Forréttabarin

Nýlendugata 14

Áhugaverður staður Design Destination



Netagerðin og Forréttabarin deila húsnæði við Nýlendugötu. Netagerðin selur líflega og litríka hönnun á meðan veitingastaðurinn Forréttabarin framreiðir ólíka forrétti úr ýmsum áttum.

Located at an old fishing nets factory at the Reykjavik harbor, this fun design store-restaurant combo serves starters for the hungry and colourful products for the design-savvy.

Íslensk húsgögn

6 Sjónminjasafnið,
Grandagarður 8
22.03–25.03
22.03, 11:00–21:00
23.03, 11:00–18:00
24.03, 11:00–17:00
25.03, 13:00–17:00



Íslenskir framleiðendur vilja koma á framfæri nýrri íslenski framleiðslu þar sem ígrunduð hönnun og frábært handbragð haldast í hendur. Samstarf íslenskra framleiðenda og hönnuða stendur á gömlum merg og er enn að geta af sér ný og sífellt betri húsgögn og innréttingar. Þátttakendur í sýningunni eru Á. Guðmundsson, Axis, G. Á. Húsgögn, Sólóhúsgögn, Sýrusson og Zenus.

Opnun 22.03 frá 19–21

Icelandic Furniture
Exhibition of furniture designed and produced in Iceland aims to promote new Icelandic manufacturing, in which well-considered design and excellent craftsmanship go hand in hand. Participants include ÁG Furniture, Axis, G. Á. Húsgögn, Sólóhúsgögn, Sýrusson and Zenus.

Opening 22.03 from 19–21

Kvos og Vatnsmýri

Kvosin afmarkast af Aðalstræti, Lækjargötu og með fram Tjörninni í Reykjavík. Aðalstræti er talin elsta gata Reykjavíkur en við hana hafa fundist elstu mannvistarleifar á Íslandi, veggjarbrot frá níundu öld sem sjá má á sýningunni **Reykjavík 871±2 á horni Túngötu og Aðalstrætis**. Húsið við Aðalstræti 10 er eitt elsta hús Reykjavíkur, það er frá tíma Innréttinga Skúla Magnússonar og hýsir nú ýmsa starfssemi tengda hönnun.

Kvosin is considered to be the oldest neighborhood in Reykjavík. Below street level in Aðalstræti are the oldest manmade structures found in Reykjavík, the remains of a boundary wall dating back to around the year 871. The direction of the house numbering system in Reykjavík depends on the distance to Aðalstræti (Main Street), i.e. all street addresses count out from Aðalstræti. At Aðalstræti 10 stands the oldest timber house in Reykjavík. It now houses multiple exhibitions for DesignMarch.





8 Kirsuberjatréð, Vestugata 4



22.–25.03.



22.03. 16:00–20:00

23.03. 11:00–18:00

24.03. 11:00–17:00

25.03. 13:00–17:00

Endur- vinnsluvals

Hópur 9 listamanna og hönnuða sýnir nýja hönnun í Herberginu, sýningar- aðstöðu Kirsuberjatrésins. Öll verkin eru úr endurunnu hráefni.

Opnun 22.03. kl. 17:00

Recycling Waltz A group of 9 artists and designers exhibits new design from recycled materials.

Opening on 22.03. at 17:00

Handleikið



9 Á skörinni, Aðalstræti 10



22.–25.03.



22.–23.03. 09:00–20:00

24.03. 10:00–17:00

25.03. 12:00–17:00

Á skörinni er samsýning Kristínar Sigfríðar Garðarsdóttur og Pekka Tapio Pyykönen, þar sem Pekka sýnir borð og hillur en Kristín sýnir bolla og skálar unna úr steypu postulíni. Kristín sýnir einnig hluti sem hún vann á vinnustofu í Japan síðastliðið haust.

Handled Kristín Sigfríður Garðarsdóttir and Pekka Tapio Pyykönen. A shared exhibition of the Finnish-Icelandic design duo, Pyykönen shows tables and shelves while Garðarsdóttir displays cups and bowls of moulded porcelain and objects made in residence in Japan.



9 Aðalstræti 10



22.–25.03.



22.–23.03. 09:00–20:00

24.03. 10:00–17:00

25.03. 12:00–17:00

Kraum

5 × Pönnukökupanna

Kraum hefur í samstarfi við fimm hönnuði staðið fyrir endurhönnun á skafti pönnukökupönnunnar. Markmið þessa verkefnis er að taka hlut, sem hefur fylgt þjóðinni í áratugi, endurhanna hann í nútímalegra form, ásamt því að kynna þjóðlegan fróðleik. Pannan hefur verið smíðuð í hálfra öld hjá Málmsteypunni Hella.

5 × Pancake Pan Kraum introduces five fresh re-designs of the classic Icelandic pancake pan, an item that has belonged to every local kitchen cupboard for decades. The pan has been produced in Iceland by Málmsteypan Hella since the 1950s.

Diadem

Bryndís Sveinbjörnsdóttir fatahönnuður sýnir fyrstu línu nýja vörumerkisins Diadem.

Diadem Fashion designer Bryndís Sveinbjörnsdóttir shows the first collection of the new trademark Diadem.



Horn

Guðlaug Geirsdóttir sýnir verkið Horn, sem er skírskotun til íslensku sauðkindarinnar.

Guðlaug Geirsdóttir exhibits Horn, a reference to the beloved Icelandic sheep.



Flækjuflétta

Eva Vilhelmsdóttir fatahönnuður sýnir línuna „Flækjuflétta” sem var unnin í samvinnu við framleiðslufyrirtækið Glófa.

Fashion designer Eva Vilhelmsdóttir shows the new collection “Flækjuflétta”, created in collaboration with the manufacturing company Glófi.



9 Kraum, Aðalstræti 10



22.–25.03.



22.–23.03. 09:00–20:00

24.03. 10:00–17:00

25.03. 12:00–17:00

Kraum

Góflampi/Borðlampi

Kynntur verður nýr lampi eftir Sigurð Má Helgason og Ólöf Davíðsdóttur. Sigurður er þekktastur fyrir stól sinn „Fuzzy“.

A new lamp by Sigurður Már Helgason and Ólöf Davíðsdóttir is revealed at Kraum on DesignMarch.



Huginn Muninn

Hönnun Huginn Muninn leggur áherslu á að sameina útlit og notagildi úr vönduðum gæðæfnum. Grunnur línunnar er herraskyrtur þar sem allir ættu að geta fundið eitthvað við sitt hæfi, sama hvert tilefnið er. Fatahönnuðurinn og klæðskerinn Guðrún Guðjónsdóttir er hönnuðurinn á bak við Huginn Muninn.

The design of Huginn Muninn places an emphasis on combining look and function in quality materials. The collection's foundation is gentlemen's shirts and everyone should be able to find something to suit them here—no matter what the occasion. The designer and tailor Guðrún Guðjónsdóttir is the driving force behind Huginn Muninn.

Helga Egilson sýnir nýtt matarsett og hnífapör fyrir börn með myndum Muggs úr barnabókinni „Dimmalimm“.

Dimmalimm

Helga Egilson displays a new dinner service and cutlery for children decorated with the romantic and timeless illustrations of Muggur from the children's book "Dimmalimm".

Fyrirmyndarborg

Borg rís í söllum Ráðhússins. Fjölskyldur og börn geta fengið úthlutaðri lóð í skipulagi sem verður komið fyrir á gólfi Ráðhússins, þar byggja þau hús, torg og garða. Þeir sem ekki sjá sér fært að taka þátt geta fylgst með af svölum Ráðhússins. Allt efni er endurunnið afgangsefni.

Model City A city rises in the halls of the City Hall. Families and children can have land assigned to them within a city plan, which will be positioned on the floor of the City Hall. There, they can build houses, squares and gardens. All materials are recycled.

Arkitektúr & aðferðafræði

📍 10 Ráðhús Reykjavíkur
📅 25.03.
🕒 25.03. 14:00–17:00

Fyrirlestradagskrá þar sem arkitekta fjalla um hefðbundna og óhefðbundna nálgun á fagið og aðferðafræði sem er oft á tíðum á undanhaldi.

Architecture and methodology, Lecture Series A lecture series in which architects discuss conventional and unconventional approaches to their subject and a methodology which often is in retreat.

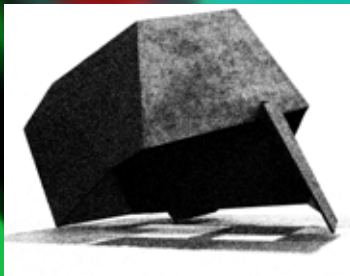
📍 10 Ráðhús Reykjavíkur
📅 22.–25.03.
🕒 22.03. 20:00–23:00
23.03. 10:00–19:00
24.03. 11:00–17:00
25.03. 12:00–17:00

Ráðhús Reykjavíkur

Arkitektúr í líkönum

Sýning á líkönum af garðskála í Hljómskálagarðinum. Höfundar eru annars árs arkitektúrnemar í Listaháskóla Íslands. Notagildi garðskálans er annars vegar sem áningarstaður og hins vegar sem svið fyrir litla tónlistarviðburði, leiksýningar eða hvers konar sviðslistir.

Architecture in models Exhibition of models of a gazebo in Hljómskálagarður by second year students of architecture at the Iceland Academy of the Arts. The gazebo serves a dual function—it is both a place for pause and contemplation and also a stage for small music events, theatre performances or other arts.





12 Brims hús, Geirsgata 11
22.–25.03.
22.–23.03. 11:00–18:00
24.03. 11:00–17:00
25.03. 13:00–17:00

Ferðaskrifstofan ÓDYSSEIFUR



Áhættumat á afþreyingu framtíðarinnar Bureau ODYSSEY–Risk assessment for future leisure activities. Royal College of Art í samstarfi við MAKE by Þorpið, Glamour The Concept Boutique, Þórunni Árnadóttur og Nelly Ben Hayoun. ÓDYSSEIFUR endurmetur hugtök í tengslum við áhættu og ferðamannaíðnað í þeim tilgangi að geta velt vöngum yfir undrum framtíðarinnar. ÓDYSSEIFUR leggur upp í rannsóknarferðir sem vikka sjóndeildarhringinn og teygja hann til fulls. Við munum láta reyna á hið ómögulega og bjóða upp á nýja sýn í afþreyingar- og ferðamannaíðnaðinum.

Bureau ODYSSEY Royal College of Art in collaboration with MAKE by Þorpið, Glamour The Concept Boutique, Þorunn Arnadóttir og Nelly Ben Hayoun. Bureau ODYSSEY reassesses the notion of risk and tourism in order to speculate on future wonders, extrapolated tangents and cautionary tales. At the Bureau, we perform series of attractions/experiences/activities to question the horizon and its limits. We test and assess the impossible and propose visions of new leisure activities.



12 Brims hús, Geirsgata 11
22.–25.03.
22.–23.03. 11:00–18:00
24.03. 11:00–17:00
25.03. 13:00–17:00

MAKE by Þorpið

Hönnunarsamfélag segir af aust-
fyrskum hönnunarsögum, hug-
myndum, framkvæmdum og
draumum í nýju samfélagi á Austur-
landi. Nýting íslenskra hráefna er
helsta viðfangsefni verkefnisins og
verið er að þróa þjónustu á Austur-
landi fyrir hönnuði til að vinna í aust-
fyrskan efnivið.

Design Community in East Iceland
shares stories, ideas and dreams
about a platform for designers to work
with local materials. This includes
building a network to facilitate
accessibility and supply of Icelandic
materials as well as preserving and
developing skills and knowledge in
using these materials.

Samsuða

Sverð, ský, geisli, gjöf, kubbur, krukka og íssneið... er aðeins brot af þeirri fjölbreyttu hönnun sem sjá má á samsýningu Félags vöru- og iðnhönnuða á HönnunarMars. Þrjátíu og tveir hönnuðir tengjast og frumsýna verk sín en sýningin í ár er stærsti og glæsilegasti viðburður félagsins til þessa.

Opnun fimmtudaginn 23.03.
frá kl. 16:00–18:00.

Concoction

A sword, a cloud, a beam, a block, a jar and a slice of ice cream—these are just some of the items on display at the Association of Icelandic Product and Industrial Designers' group exhibition. The Association's largest event to date features new work by 32 designers.

Opening on 22.03. from 16:00–18:00.



12 Brims hús, Geirsgata 11



22.–25.03.



22.–23.03. 11:00–18:00

24.03. 11:00–17:00

25.03. 13:00–17:00

Að safna sjálfum sér

Halla Kristín Hannesdóttir sýnir hirslu tileinkaða söfnurum.

Halla Kristín Hannesdóttir presents the The Collector's Throne
www.hallastina.com

BÚ-barnagull–Björg í bú

BÚ-barnagull eru trédýr sem bæði eru leikföng og skrautmunir.

Both toys and decorative items, BÚ wooden animals are new line by design team *Björg í bú*.

Gerist

Njótum náttúrunnar–Verjur Nýjung í minjagripaflórunni. Enjoy our Nature Condoms– An innovation for souvenir hunters.

Kot

Ragnheiður Sigurðardóttir setur hlýleg munstur sveitakotsins í nýjan búning. Colourful woolen blankets and pillows.

Litla Gunna

Stöllurnar í Marún sýna að ýmislegt má gera með íslenska þjóðbúninginn. Design team Marún shows a new take of the Icelandic national costume: A doll.

Ratdesign

Eldhúsáhöld úr birkikrossviði, tágum og sísalnáeri. Ratdesign shows new kitchen utensils made of birch plywood, reed and sisal string. www.ratdesign.is

Fjölskylda & Feed me

Anna Þórunn Hauksdóttir kynnir kertastjakana Fjölskylda og skálina Feed me. Candleholders inspired by childhood toys and a bowl inspired by a ravens nest.

Ihanna Home/Ingibjörg Hanna

Ingibjörg Hanna sýnir fylgihluti fyrir heimilið. Ingibjörg Hanna shows items for the home.

Fjallaljós

María Sjöfn Dupuis Davíðsdóttir sýnir ljós og myndverk. Lights and artwork.

Reynir Sýrusson

Hönnuðurinn Reynir Sýrusson frum-sýnir nokkra nýja og spennandi hluti, þar á meðal hægindastólinn Slaka. Designer Reynir Sýrusson shows new and exciting furniture including the armchair Slaki.

Kisi Kölska/The Devil's Pets

Sykursæt gæludýr fara hamföllum í eldi og rísa upp úr öskunni sem litlir skínandi djöflar með hvesstar klær og eldtungur í augntóftum. Þórunn Árnadóttir Sweet little pets are transformed in a fire. Crawling from the ashes come forth grinning metallic devils with sharp claws and fire blazing in their eyes.

Berglind Snorra og Jón Snorri

Hönnuðurnir Berglind Snorra og Jón Snorri Sigurðsson sýna blaðastand, borðbúnað og skartgripalínuna Uppsteyt. Designers Berglind Snorra and Jón Snorri Sigurðsson show a newspaper stand, cutlery and jewelry.

Noonfactory

Noonfactory kynnir þrjár nýjar vörur: Kertaband, Hamingjupúða og Afgangur. Noonfactory presents three new products: String of candles, Happypillow and Leftover bag.

Geislar

Geislar er hönnunarfyrirtæki sem sérhæfir sig í hönnun, framleiðslu og sölu á umhverfisvænum geisla-skornum leikfangamódelum úr krossviði og gjafavörum úr stáli.

Geislar is a design firm that specializes in the design, production and sale of laser cut plywood model toys and stainless steel gifts.

Gjöf í gjöf

Marín Manda Ívarsdóttir kynnr Gjöf í gjöf

Marín Manda Ívarsdóttir introduces Gift in a gift.

Heika

Heika er hitaeinangrandi glasahlíf unnin úr þæfðri íslenskri ull. Heika býður einnig upp á kynningu og kaffisopa á Kaffi Haiti við Tryggvagötu 16, laugardaginn 24.03. frá kl. 11–12.

Heika introduces a heat insulating cover for glasses made from felted Icelandic wool. Also in Kaffi Haiti, Tryggvagata 16, Saturday 24.03. 11–12

RIM

RIM Black skartið er unnin úr blönduðum efnum og vísar til náttúru og þjóðsagna. Einnig til sýnis í HríM Hönnunarhúsi og Leonard Kringlunni.

The RIM Black jewelry is made from mixed materials with reference to nature and folklore. RIM is also on display in HríM Hönnunarhúsi and Leonard, Kringlan.

Þúfi

Þúfi er vara sem er ætluð börnum, hönnuð með það í huga að frjógva ímyndunarafl barna og er innblásturinn fenginn úr hólum og þúfum íslenskrar náttúru. Hægt er að nota Þúfa bæði sem teppi og sem skjól með því að loka örmunum.

Þúfi is inspired by the mounds of Icelandic nature. Þúfi is both a toy and a piece of furniture, made up of two different forms that are attached together. Þúfi can be used as a blanket and a shelter by closing the arms.

S-WORDS

Attakattateymið (Hanna Jónsdóttir, Hanna Dís Whitehead, Lilja Kjerúlf, Nínna Margrét Þórarinsdóttir og Rúna Thors) ætlar að sverja sig inn á Hönnunarmars með sýningunni S-WORDS þar sem s-verðin eiga eftir að koma öllum að óvörum. Þar mun einnig fara fram örnámskeið í sverðagerð auk þess sem Hanna og Rúna verða með verk unnin út frá orðinu continuity eða áframhald. Attakattarnir eru einnig stoltir sýningarstjórar Félags iðn- og vöruhönnuða í Brimshúsinu og gleðjast yfir því trausti og áhuga sem þeim er sýnt með því krefjandi verkefni.

The team Attikatti show can only be described in S-WORDS.

Ísbúð Búbótar

Ískaldur matarglaðningur frá hinni sunnlensku bændaverslun Búbót. Bragð íssins eru byggt á íslenskum matarhefðum og venjum sem flestum eru kunnug.

The farmer's store Búbót introduces a new line of ice creams. The ice creams are based on traditional Icelandic cooking and baking.

Águstav

Águstav kynnir nýja fjölnota snaga sem eru hannaðir með einfaldleika í huga.

Águstav introduces new multipurpose hooks.

Arctic Mood

Arctic Mood hannar, framleiðir og flytur út hágæða vörur úr náttúrulegum og umhverfisvænum hráefnum.

Arctic Mood exhibits woolen blankets and 4 Icelandic teas.



Framleiðsla.is



12 Brims hús, Geirsgata 11



22.–25.03.



22.–23.03. 11:00–18:00

24.03. 11:00–17:00

25.03. 13:00–17:00

Kynntur er nýr vefur framleiðsla.is sem er gagnagrunnur um framleiðslu, efni og aðferðir framleiðslufyrirtækja á Íslandi. Einnig frumsýnir Studiobility nokkrar vörur hannaðar af Guðrúnu Lilju og Ólafi Ómarssyni sem verða framleiddar með fyrirtækjum þegar skráðum hjá framleiðsla.is.

Hluti af samsýningu Félags vöru- og iðnhönnuða.


framleiðsla.is a new database site on the manufacturing, materials and methods of manufacturing companies in Iceland is launched by Studiobility. The studio also premieres new products by Guðrún Lilja and Ólafur Ómarsson which will be manufactured by companies already registered with framleiðsla.is.

The Association of Icelandic Product and Industrial Designers–Group exhibition



Type of Place: Reykjavik + Rome

Er mögulegt að kortleggja séreinkenni og menningu borga út frá leturgerðum í umhverfinu? Slíkar rannsóknir hafa átt sér stað á tísku og arkitektúr en getur leturgerð miðlað eiginleikum á sama hátt? Leturgerðum hefur verið safnað í Reykjavík og Róm og er myndum úr hvoru safni varpað samtímis.



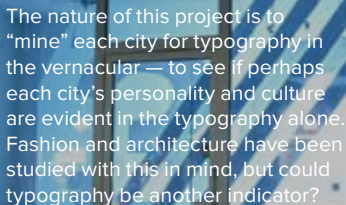
📍 13 Tryggvagata 18

📅 22.–25.03.


🕒 22.–23.03. 11:00–18:00

24.03. 11:00–17:00

25.03. 13:00–17:00



The nature of this project is to “mine” each city for typography in the vernacular — to see if perhaps each city’s personality and culture are evident in the typography alone. Fashion and architecture have been studied with this in mind, but could typography be another indicator?



📍 13 Tryggvagata 18

📅 22.–25.03.

🕒 22.–23.03. 11:00–18:00

24.03. 11:00–17:00

25.03. 13:00–17:00

Air Hunger

Hungur eftir lofti: Huglæg upplifun af öndunarerfiðleikum sem eru eiginlega aðgreindar skynjanir, mismunandi að styrkleika. Óstarfhæfa vélin, hin óþægilega meðvitund um öndun.

The subjective experience of breathing discomfort that consists of qualitatively distinct sensations that vary in intensity. The dysfunctional machine. The persistence of constant exchange. The uncomfortable awareness of breathing.



13 Tryggvagata 18



22.–25.03.



22.03. 17:00–20:00

23.-25.03. 12:00–20:00

Scintilla rúmföt

Scintilla sýnir nýja línu af símystruðum rúmfötum sem eru ýmist prentuð eða ofin. Scintilla kynnir nýja ilmi þróaða úr vestfirskri náttúru og sýnt er verk sem er hluti af rannsóknarverkefninu Nordic Virtual Worlds.

Scintilla Limited–New Collection
Scintilla shows a new collection of bed linen with printed and woven, recurring patterns. Scintilla also introduces new scents developed from the nature of the West Fjords and exhibits work belonging to the research project Nordic Virtual Worlds.



11 Listasafn Reykjavíkur,
Hafnarhús



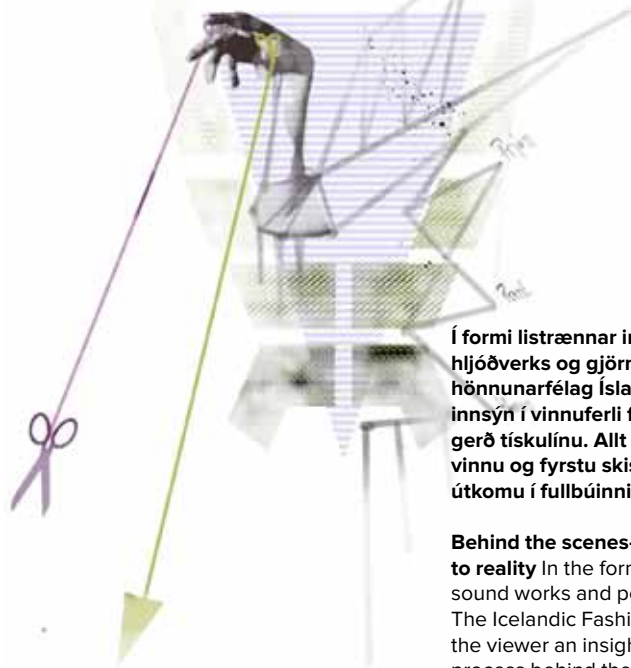
22.–25.03.



22.03. 18:00–19:00

23.–25.03. 10:00–17:00

Bak við tjöldin—Frá hugmynd að veruleika



Í formi listrænnar innsetningar, hljóðverks og gjörnings veitir Fatahönnunarfélag Íslands áhorfendum innsýn í vinnuferli fatahönnuða við gerð tískulínu. Allt frá hugmynda-
vinnu og fyrstu skissum, að loka-
útkomu í fullbúinni flík.

Behind the scenes—From originality to reality

In the form of installations, sound works and performances, The Icelandic Fashion Council gives the viewer an insight into the artistic process behind the production of each designer's fashion line/seasonal collection. From the preparation and initial sketches, through the product development process as a whole to the final outcome of a complete garment, we take a look behind the scenes.



11 Listasafn Reykjavíkur,
Hafnarhús



22.–25.03.



22.03. 18:00–19:00

23.–25.03. 10:00–17:00

Flétta

Sýningin Flétta endurspeglar þema HönnunarMars 2012, en þverfagleg samvinna milli greina er í brennidepli í ár. Textílfélag Íslands og Leirlistafélag Íslands standa að sýningunni og hvetja félagi á aðildarfélögum Hönnunar- miðstöðvar til að vinna saman að verkum fyrir sýninguna. Sýnendur flétta því saman hugmyndir sínar og skapa nýjar og ferskar afurðir. Tólf verkefni voru valin inn á sýninguna.

Opnun 22.03. kl. 18:00

Braid The Icelandic Textile Guild and the Icelandic Association of Ceramic Artists join forces to collaborate. The 12 projects exhibited braid ideas together to create new and fresh products. Braid reflects the DesignMarch 2012 theme: interdisciplinary collaboration.

Opening 22.03. at 18:00



11 Listasafn Reykjavíkur,
Hafnarhús



22.–25.03.



22.03. 18:00–20:00

23.–25.03. 10:00–17:00

Erró og 7 tepottar

Listasafn Reykjavíkur setur upp sýningu á sjö tilkomumiklum kínverskum postulíns tepottum, sem Erró myndskreytti árið 2009 að frumkvæði franska útgefandans Stéphane Klein. Pottarnir eru gjöf Errós til Listasafns Reykjavíkur. Sýningarstjóri er Danielle Kvaran.

Erró and Seven Teapots Reykjavik Art Museum exhibits seven impressive Chinese porcelain teapots decorated by Erró in 2009 as the initiative of the French publisher Stéphane Klein. The teapots are Errós gift to the Reykjavik Art Museum. Curated by Danielle Kvaran.



Í tilefni þess að HAF by Hafsteinn Júlíusson er að hefja alþjóðlega dreifingu á næringardisknum er boðið uppá Wheel of Nutrition: Aperativo edition. Íslenskir tónlistamenn spila lög úr nýja HAF mixinu og er næringardiskurinn seldur í takmörkuðu upplagi meðan á sýningu stendur.

Viðburður í Austurstræti 9 föstudaginn 23.03. frá kl. 18–21.

To mark the beginning of the international distribution of the Wheel of Nutrition plate, HAF brings you the Wheel of Nutrition: Aperativo edition. Icelandic musicians play music from the new HAF Mix and a limited stock of the Nutrition Wheel plate is available for purchase.

Event in Austurstræti 9 on 23.03. from 18–21.

📍 14 Austurstræti 9, efri hæð
📅 23.03.
🕒 23.03. 18:00–21:00

Wheel of nutrition Aperativo edition

Andrými

📍 16 Hafnarstræti 17, kjallari
📅 22.–25.03.
🕒 22.–24.03. 11:00–17:00
25.03. 13:00–17:00

Ljósið getur verið margbreytilegt og mótar sýn okkar á nánasta umhverfi hvort sem um er að ræða sólar-, tungls- eða rafljós. Í Andrými fá gestir að upplifa margbreytileika rýmisins og fá að skapa það andrými sem óskað er eftir.

Light shapes our vision, whether it is the sun, the moon or electric light. In the exhibition Andrými guests get to experience various forms of space according to light and perspective.



Í dag er góður dagur og ég er í sólskinsskapi

📍 15 SÍM salurinn,
Hafnarstræti 16
📅 22.–25.03.
🕒 22.–23.03. 10:00–17:00
24.–25.03. 13:00–18:00



Today is a good day and I am in a sunny mood Working on the boundaries of visual art and design, Jóhanna Helga Þorkelsdóttir welcomes guests to come and enjoy “the sun” at her exhibition revolving around humans’ need for sunlight. During the short days of winter, natural light is scarce. Þorkelsdóttir’s installation features lights imitating sunlight.

Á sýningunni má sjá verk sem fjalla um þörf mannsins fyrir dagsbirtu. Í skammdeginu er náttúrulegt ljós af skornum skammti en ljósin í verkunum líkja eftir sólarljósi. Verk Jóhönnu Helgu Þorkelsdóttur eru á mörkum myndlistar og hönnunar og býðst gestum af fá sér sæti og njóta „sólarinnar”.

CCP kynning og tónleikar á Fanfest

📍 17 Harpa Fyrirlestur/Lecture
📅 23.03.
🕒 23.03. 16:00

📍 17 Harpa Tónleikar/Concert
📅 24.03.
🕒 24.03. 20:00

Kynning á starfsemi CCP, á fjölspilunartölvuleiknum EVE Online og EVE Fanfest hátíðinni sem stendur yfir í Reykjavík. Meðal annars er farið yfir vægi hönnunar í leikjaheim EVE Online og hlutverk CSM ráðsins, sem er lýðræðislega valið af spilurum EVE Online, á þróun leiksins. Fyrirlesari er Pétur Jóhannes Óskarsson. Kynningin er öllum opin.

CCP lecture in Harpa CCP, the multiplayer computer game EVE Online and the EVE Fanfest celebration taking place in Reykjavík step forward at Harpa. What is the importance of design in the EVE Online virtual world? What about the CSM Council, democratically selected by players themselves? Speaker is Pétur Jóhannes Óskarsson and the presentation is open to all.

GusGus, Ham og fleiri listamenn koma fram á lokakvöldi EVE Fanfest CCP í Hörpu. Aðgangseyrir er 2.900 krónur og fer miðasala fram á midi.is.

CCP concert in Harpa GusGus, Ham and other artists perform on the final evening of the EVE Fanfest CCP in Harpa. Entry fee ISK 2,900, tickets available online at www.midi.is.



Tízka–kjólar og korselett

Sýning á módelkjólum sem saumaðir voru eftir pöntun og ýmsum fylgihlutum eins og skóm, höttum, hönskum og undirfötum. Kjólarnir eru listaverk, sumir látlausir og einfaldir, aðrir tilkomumiklir og glæsilegir, kjólar sem pössuðu við konuna og tilefnið. Steinunn Sigurðardóttir fatahönnuður og sýningarhöfundur veitir leiðsögn um sýninguna sunnudaginn 25.03. kl. 14:00

📍 19 Þjóðminjasafn Íslands,
Suðurgata 41

📅 22.–25.03.

🕒 22.–25.03. 11:00–17:00

Gorgeous Gowns An exhibition of model dresses, or couture, that are made to order for the client, as well as accessories such as shoes, hats, gloves and lingerie. The dresses are works of art and each dress is a unique creation. Steinunn Sigurðardóttir, fashion designer and curator, will give a guided tour of the exhibition on Sunday 25th of March at 14:00.



19 Þjóðminjasafn Íslands,
Suðurgata 41



22.–25.03.



22.–25.03. 11:00–17:00

Nemar úr Myndlistaskólanum í Reykjavík sýna á Torgi í Þjóðminjasafni Íslands. Nemendur sem sýna eru úr Textíldéild og Keramikdeild. Sýningin er afrakstur margvíslegra tilrauna sem nemendur hafa unnið í vetur með mismunandi efni og áferðir.

Efni og áferð

Material and texture Students from the Reykjavík School of Visual Art, textile and ceramics departments, exhibit new works on the square outside the National Museum of Iceland.



18 Leonard, Lækjargata 2



22.–24.03.



22.–23.03. 11:00–18:00

24.03. 11:00–16:00

Vörn gegn illu auga- verndargripir

Hendrikka Waage frumsýnir nýja skartgripalínu Vörn gegn illu auga dagana 22.–25.03. í Leonard Lækjargötu og AndreA Boutique í Hafnarfirði.

Protection to ward off an evil eye

Hendrikka Waage reveals a new, potent jewelry collection Protection to ward off an evil eye.



Dýrðin, Dýrðin– Vatnsmýrin í framtíðinni „dirrindí“

Sýning á tillögum í hugmynda-
samkeppni um umhverfi Norræna
hússins.

Opnun og verðlaunaafhending fer
fram þann 24.03. kl. 14:00

Gegnumgangur á samkeppnis-
tillögum 25.03. kl. 14:00

**Bird of spring–Vatnsmýrin in the
future** An exhibition of submitted
proposals for a competition of ideas
for the surroundings of the Nordic
House.

Opening and presentation of prizes
will take place on 24.03. at 14.

A walk through the competition
proposals takes place on 25.03. at 14.



20 Norræna húsið,
Sturlugata 5



22.–25.03.



22.–25.03. 12:00–17:00



Ávísun á betri byggð



20 Norræna húsið, Sturlugata 5



24.03.



24.03. 13:00–17:00

Landslag og Mannvirki



20 Norræna húsið, Sturlugata 5



24.03.



24.03. 12:00–13:45

Málþing landslagsarkitekta. Á málþinginu er varpað fram spurningunni: Í hvernig bæjum og borgum viljum við búa? Fundarstjóri er Ragnar Frank Kristjánsson landslagsarkitekt og lektor við Landbúnaðarháskóla Íslands.

Landscape and Buildings. What type of cities or towns do we want to live in? Seminar is in Icelandic.

Í Norræna húsinu sýna nemendur umhverfisskipulagsbrautar Landbúnaðarháskóla Íslands hvernig skipulag og gróður getur haft áhrif á vind og skjólmyndun. Þá standa nemendur fyrir viðburðum með þátttöku almennings í miðbæ Reykjavíkur og á bílastæðum við Kringluna.

A guarantee for better communities. Students from the Agricultural University of Iceland's Environmental and Landscape Planning Department show how careful planning and thoughtful planting can tame wind and form shelter. Students stage events with public participation in central Reykjavik and in the car parks around the Kringlan Shopping Centre.

Fjárfestingar og hönnun: fyrirlestur Pauline Brown

📍 20 Norræna húsið, Sturlugata 5
📅 21.03.
🕒 21.03. 20:30

Eftir hverju eru fjárfestar að leita þegar þeir kaupa vörumerki? Hvernig ættu hönnuðir að kynna sig fyrir væntanlegum kaupendum? Pauline Brown hefur yfir 20 ára reynslu sem fjárfestir og hefur stutt við vöxt vörumerkja á borð við Alain Mikli og Estee Lauder. Hún tók þátt í Norræna tískutværingnum í Seattle 2011 og hélt þar fyrirlestur sama efnis.

Investing in design—Pauline Brown

What are investors looking for when they buy a brand? How should designers present themselves in order to best communicate with potential buyers and investors? Pauline Brown is solicited by designers on a daily basis -and will share her experiences, talking about why and how she chooses who to invest in. Pauline Brown has over 20 years of experience in supporting the growth of well known fashion-brands such as Alain Mikli and Estee Lauder.

Norræni Tískutværingurinn heimsóttur—Ljósmyndasýning

📍 20 Norræna húsið, Sturlugata 5
📅 22.–25.03.
🕒 22.–25.03. 12:00–17:00



Norræni tískutværingurinn 2011 var haldinn í Seattle, Bandaríkjunum. Hrafnhildur Arnardóttir var sýningarstjóri sýningarinnar Looking Back to Find our Future sem um 30 hönnuðir frá Færeyum, Grænlandi og Íslandi tóku þátt í. Á sýningunni sem nú er í Norræna húsinu má sjá myndir Áslaugar Friðjónsdóttur sem býr og starfar í Seattle.

The Nordic Fashion Biennale 2011 revisited—Photoexhibition

The Nordic Fashion Biennale 2011 was held in Seattle, US. Hrafnhildur Arnardóttir, artist based in New York, curated the exhibition that over 30 designers from Faroe Islands, Iceland and Greenland participated in. In this photoexhibition we will revisit the exhibition part of The Nordic Fashion Biennale. All photographs are taken by Áslaug Íris Katrín Friðjónsdóttir.



20 Norræna húsið, Sturlugata 5



22.–25.03.



22.–25.03. 12:00–17:00

asa 2012

Skartgripirnir frá asa 2012 einkennast af einföldum og finlegum línunum, kvenleika og fágun. Hönnuðir asa eru Tinna Gunnarsdóttir, Áslaug Saja og Ása Gunnlaugsdóttir

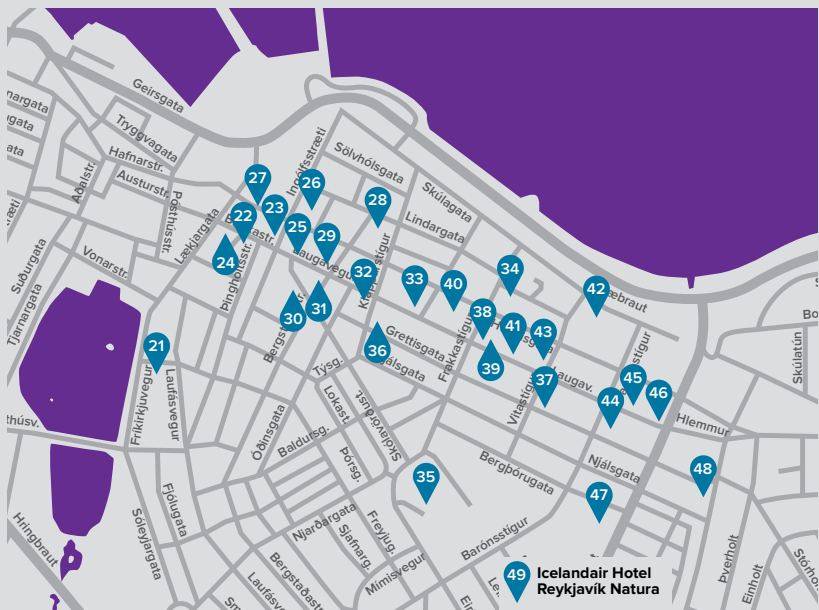
The jewelry from asa 2012 is characterized by simple and delicate lines, femininity and refinement. The designers behind asa are Tinna Gunnarsdóttir, Áslaug Saja and Ása Gunnlaugsdóttir.



Lækjargata– Snorrabraut

Laugavegurinn hefur löngum verið aðal verslunargata Reykvíkinga, þar hafa margar verslanir byrjað í litlu húsnæði og við götuna má finna fyrirtæki sem hafa stundað verslunarrekstur á svæðinu í rúma öld. Að Bankastræti og Laugavegi liggja götur með ótal veitingastöðum og verslunum svo sem Skólavörðustígur sem hefur blómstrað sem gata fyrir sælkeru og unnendur íslenskrar hönnunar.

Laugavegur is the main shopping street in Reykjavík. The name Laugavegur means “wash road” since it leads up to the hot springs in Laugardalur where women in Reykjavík used to wash the laundry. Skólavörðustígur, running from Laugavegur up to the church Hallgrímskirkja, is one of the most attractive streets in Reykjavík, with charming old houses and renowned for arts, crafts and delicatessen.





21 Listasafn Íslands,
Fríkirjuvegur 7



22.–25.03.



11:00–17:00

Ból, Kar og Hulið hjarta

Ból, Kar og Hulið hjarta er sýning á nýjum verkum eftir Tinnu Gunnarsdóttur vöruhönnuð á Listasafni Íslands. Verkin hafa skírskotun í gamla tíma en hafa yfir sér hátækni-legt yfirbragð enda unnin með nýrri hátækni úr áli, fullunnu á Íslandi og íslensku lerki.

Sýningin stendur frá 22. mars til 15. apríl 2012. Opnun 22.03. kl. 16:00.

Ból, Kar and the Hidden Hearts

The National Gallery exhibits new works by Tinna Gunnarsdóttir: BÓL, a bench inspired by the historic daybeds used in the Icelandic turf houses; KAR, a series of geometrically shaped flowerpots and an installation made of HIDDEN HEART pendulums. From delicate pendulums to large, durable pieces of outdoor furniture, Gunnarsdóttir works on a wide scale of projects. Her sense for form and material makes her one of the leading names of Icelandic product design.

Opening on 22.03 at 16:00.

CONNECTIONS



21 Safnbúð Listasafns Íslands
Gló, Lifthúsið Laugardal



22.–25.03.



11:00–17:00

ASKA—Áslaug Katrín Aðalsteinsdóttir kynnr nýja hönnun, CONNECTIONS skrautmuni og nytjahluti þar sem tengsl milli forma mynda ný form og auka um leið notagildi hlutanna.

Áslaug Katrín Aðalsteinsdóttir of ASKA introduces CONNECTIONS accessories and multifunctional objects.

Komplex



22 Icewear, Þingholtsstræti 2



22.–23.03.



22.03, 11:00–18:00

23.03, 11:00–21:00

24.03, 11:00–18:00

25.03, 13:00–17:00

D. Íris Sigmundsdóttir sýnir klippi-myndaverk sem hún vinnur með blandaðri tækni. Verkin fjalla um konur, sjálfsmynd þeirra, líkamsást og hatur.

Opnunarhóf fimmtudaginn 22.03. frá kl. 17:00–21:00.

ENNEMM



Tvívítt líf í því þú heimi—tilraun um manninn og miðilinn. Á síðasta ári afgreiddu ENNEMM auglýsingar með hraði beint í bílinn. Nú beina þau sjónum sínum að veruleika hönnuðarins á tímum fjöldaframleiddra Facebook-statusa, tístandi síma og staðsetningarkerkja á landakorti. Spurningin er ekki hvort þú finnur þau. Þau finna þig!

ENNEMM A two-dimensional life in a three-dimensional world—an experiment about the man and the medium. ENNEMM turns their gaze to the reality of the designer in the times of mass-manufactured Facebook statuses, chirping phones and satellite positioning maps. It is not a question of whether you find them. They will find you!

Komplex D. Íris Sigmundsdóttir shows collages on women. Distorted, funny, disturbing and though-provoking, the works explore their self-images and their love and hate of their bodies.

Opening Party on Thursday 22.03. 17:00–21:00.

The Cod Collection –Kría Jewelry

Kría Jewelry, skartgriphönnun Jóhönnu Methúsalemsdóttur, kynnir nýja skartgripalínu. Eins og fyrri línur Kría er The Cod Collection dregin úr íslenskrí náttúru. Þorskurinn hefur í aldanna ráð verið eins og rauður þráður í íslenskrí menningu og eru þorskbeinin í aðalhlutverki í nýju línunni.

Kría Jewelry heldur upp á The Cod Collection í Aurum og býður í Tanqueray & tonic party 22.03. frá kl 17:00–20:00–Þorsk & ról!

The Cod Collection from Kría Jewelry

The Cod Collection from Kría is the study of the form of a fish which has sustained the designer's culture. Kría continues to extract details in Nature, and create objects onto which one can project their imagination or ritualize. To celebrate The Cod Collection Kría invites you to a Tanqueray & tonic party in Aurum on 22.03. from 17:00–20:00–Cheers to cod!



24 Aurum, Bankastræti 4



22.03–25.03



22.–23.03. 10:00–19:00

24.03. 11:00–17:00

25.03. 12:00–17:00



24 Bankastræti 4
22.–25.03.
22.–23.03. 10:00–19:00
24.03. 11:00–17:00
25.03. 12:00–17:00

Aurum

Fálki & Svanur Fold

Aurum kynnr skartgripalínurnar FÁLKA og SVAN. Aurum er nú í fyrsta skipti að kynna línur sem ætlaðar eru báðum kynjum. Skartið er unnið í þrívíddarformum út frá fjöðrum fuglanna. Svanurinn og Fálkinn skípa báðir stóran sess í menningu Íslendinga en eru ólíkir fuglar í bæði ásjón og hegðun, þeir eru því bræður en andstæður í senn.

Opnunarhóf Aurum verður haldið fimmtud 22.03 á frá kl 17–20 og eru allir velkomnir.

FÁLKI & SVANUR Aurum introduces two new jewelry collections, FÁLKI & SVANUR (Falcon & Swan). Inspired by feathers and made in three-dimensional form, this is the first unisex collection by Aurum.

Aurum kynnr ljós unnin út frá skartgripalínunni Fold. Í Fold greinum við bæði lögum hnattarins og efni jarðarinnar. Fold ljósin eru þáttur í þróun Aurum vörumerkisins út fyrir skartgripahönnun og í áttina að vöruhönnun líkt og Aurum borðbúnaðurinn sem kynntur var á HönnunarMars 2011.

FOLD Aurum also presents the FOLD candleholders, a new product based on the FOLD jewelry collection.

Best of DesignMarch so far

Hönnunarsjóður Aurore stendur fyrir Hönnunarverðlaunum á HönnunarMars 2012 í samstarfi við FORM, Magazine for Nordic Architecture and Design. Dómnefnd skipuð innlendu og erlendu fagfólki velur það sem verðlauna skal á meðan HönnunarMars stendur yfir. Í þessu samhengi standa FORM Magazine og Hönnunarsjóður Aurore einnig fyrir svipmyndum frá þriggja ára sögu HönnunarMars; „Best of DesignMarch so far“, í Bankastræti 4.

Aurora Design Fund presents its Design Awards at DesignMarch 2012 in cooperation with FORM Magazine for Nordic Design and Architecture. An international panel is invited to deliberate during DesignMarch. On this occasion FORM Magazine for Nordic Design and Architecture and Aurora Design Fund are also partnering to co-curate “Best of Design March so far” presenting highlights from its first three years. Located in Bankastræti 4. More on www.honnunarsjodur.is and www.formmagazine.com



Gunnhildur

Ljós eftir Unni Valdísi Kristjánsdóttur. Í ljósunum Gunnhildur er sögð saga konu sem kemur úr Norðrinu til Austurlanda fjær. Í ljósunum endurspeglast bræðingur tveggja menningarheima.

Lights by Unnur Valdís Kristjánsdóttir. The Gunnhildur lights is a project that attempts to tell a story of a woman and her journey from the north to the far east. The design reflects a fusion of two different cultures.

📍 23 Bankastræti 7
📅 22.03–25.03

Onsjö er nýr lampi sem Sigga Heimis hefur hannað fyrir IKEA. Lampinn fær að njóta sín í glugga Cintamani á HönnunarMars.

Lights on Onsjö, a new chandelier designed by Sigga Heimis for IKEA, is displayed in the window of Cintamani.

Ljós í Cintamani



Fyrirlestradagur
Hönnunarmiðstöðvar
Hlutverk hönnuða
Dregur til tíðinda

22.03.2012
kl. 10:00–15:30
Gamla Bíó

Lúka showroom

📍 27 Hverfisgata 6
📅 22.–25.03.
🕒 22.–23.03. 12:00–18:00
24.–25.03. 13:00–17:00

Sýnd er haust og vetrarlína 2012 sem Lúka frumsýndi á tiskuvikunni í Kaupmannahöfn síðastliðinn febrúar.

Presentation of the new AW2012 collection.

Með stjórnlausum ákafa

📍 25 Orr, Bankastræti 11
📅 22.–23.03.
🕒 22.03. 18:00
22.03. 10:00–11:00
23.03. 10:00–12:00

Í tilefni HönnunarMars leggja Orr gullsmiðir áherslu á hreyfingu og óstýrileika í skartgripa-hönnun sinni. Leitast er við að kynna gestum og gangandi einstaka eiginleika skartgripanna á skemmtilegan hátt.

With unbridled enthusiasm

Orr goldsmiths introduce the unique properties of their jewelry design emphasising kinetic energy and unruliness.



26 Þjóðmenningarhúsið,
Hverfisgata 15



22.–25.03.



11:00–17:00

Heimilisvinir

Katrín Ólína kynnir Heimilisvini, nýja seríu húsgagna úr stáli. Eins og margir kannast við eiga bækur og tímarit það til að safnast í stafla vítt og breitt um híbýli fólks. Bókarakkinn er einn af heimilisvinunum, hann gæltir ekki og hefur það hlutverk að halda utan um bækur. Ólíkt bókahillunni er rakkinn nettur og getur ferðast um rýmið með lestrarhestinum enda unir hann sér hvernig betur en við fótskór hans eða rúmgöfl.

Roomies

Katrin Olina presents Roomies, a new series of furniture in steel. Part of the family, the Book Hound is a small, movable storage item for books and magazines. Katrin Olina also exhibits the new light BLOM, in collaboration with Finnish SAAS.



Skófar



26 Þjóðmenningarhúsið, Hverfisgata 15



22.–25.03.



11:00–17:00

Sýningin Skófar varð til út frá hugleiðingum um heimili, gríðastað og lífsgöngu. Að koma heim eftir vinnudaginn, sækja sér orku í hvíld, næringu, gleði og hlýju, hugsa um heimilið og vera nýttinn. Skórnir eru alfarið unnir úr afgangum, þeir bera þess merki eins og vera ber og þeir laga sig að fótum eigenda sinna.

Footprint is an exhibition of shoes made from leftover bits and pieces. To come home after a day of work, to seek renewed energy in rest, nourishment, happiness and warmth, to tend to the home and to be frugal, the pieces were born of reflection on home, sanctuary and our passage through life.



Mokka

Skólavörðustígur 3A



Áhugaverður staður Design Destination

Hvernig væri að fá sér kaffi á Mokka? Mokka var fyrst kaffihúsa á Íslandi til að kynna ítalska kaffigerð, þar sem hver bolli er lagaður sérstaklega. Mokka er frægt fyrir vöflurnar sínar, einstakt andrúmsloft og upprunalegar innréttingar frá 1958.

Opened in 1958 as the first café in town with an Italian espresso machine, Mokka is famous for its waffles, its atmosphere and the beautiful, original interior complete with mosaic pillars and copper lights.



28 Artíma Gallerí, Smiðjustígur 10



22.–25.03.



14:00–17:00

IHANNA HOME

Hönnunarfyrtækið IHANNA HOME/
INGIBJÖRG HANNA sýnir fylgihluti
fyrir heimilið í Artíma gallerí,
Smiðjustíg 10, 101 Reykjavík.

Opnunarhóf fimmtudaginn 22.03
frá kl. 18–20.

IHANNA HOME The design company
IHANNA HOME/INGIBJÖRG HANNA
exhibits accessories for the home.
Opening Party, Thursday 22.03.
from 18–20.



30 Ostabúðin, Skólavörðustígur 8



22.–25.03.



22.–23.03. 10:00–18:30

24.–25.03. 11:00–14:00



Fur Trade kynnir HOLSTER

Starfsfólk Ostabúðarinnar klæðist
HOLSTER auk þess sem ljósmynda-
sýning prýðir veitingasal.

Fur Trade introduces HOLSTER
The lovely staff of Ostabúðin will
be dressing in HOLSTER while a
photography exhibition adorns the
dining room.

Chuck Mack Design– Nýsköpun

Chuck Mack sýnir verðlaunaborðið Borð 29, Dagrúnarbekk, skrifborðið Fáka og hinn fjölhæfa stól Gíraffann. Hönnun Chuck Mack leggur áherslu á frumlegt skyn á byggingu, form og notagildi.

Chuck Mack Design–Innovations

Chuck Mack exhibits his award winning design Table 29, a dynamic bench (Dagrún's Bench), the Fákar desk and the versatile chair Giraffi. A fresh approach to structure, form, and function.



25 Karlmenn, Laugavegur 7



22.–25.03.



22.03. 10:00–18:00

23.03. 10:00–19:00

24.03. 11:00–16:00

25.03. 13:00–16:00



31 Bergstaðastræti 4



22.–25.03.



10:00–17:00

Sruli Recht: Field Dressing

Sruli Recht kynnr fylgihluti úr nýjustu línu sinni „Field Dressing–Where the Darkness Divides“ AW 2013. Gripirnir eru smíðaðir úr einstöku íslensku hráefni og í samstarfi við íslenska handverksmenn. Glerskór, svart silfur, gleraugnaumgjarðir, höfrungaskinn, söðull og veiðihnífur eru meðal nýjunga úr vopnabúri Sruli Recht. Bergstaðastræti 4

Sruli Recht–Field Dressing Sruli Recht presents for display object design and show pieces from the recently presented collection “Field Dressing–Where the Darkness Divides” AW 2013. Featuring materials and design made with local Icelandic craftsmen: Horsetail-hair Satin, Spider-Silk Knit, Icelandic Wool, Atlantic White-Sided Dolphin Skin and objects such as Glass Shoes, Black Silver Jewellery, Sniper Rifle, Hunting Knife, Horse Saddle and Optical Frames.



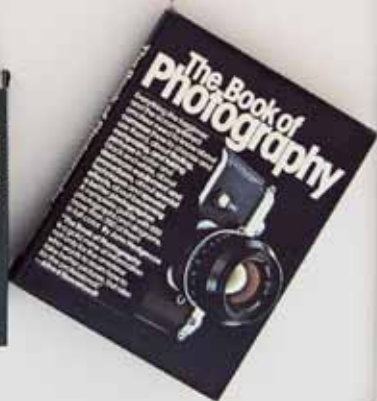


32 20BÉ, Laugavegur 20b
22.–25.03.
22.–23.03. 11:00–18:00
24.03. 11:00–17:00
25.03. 13:00–17:00

Hangs

Í verslun 20BÉ eru sýndar sumarlinur Helicopter og Begga Design og ný vörulína frá agustav. Jafnframt má kynna sér verk ýmissa listamanna hjá netgalleríinu Muses.is.

Hangs Helicopter, Begga Design, agustav. 20BÉ shows summer collections by Helicopter and Begga Design as well as a new collection from agustav. Guests are also invited to visit the online gallery Muses.is.



33 Laugavegur 25
23.–25.03.
14:00–18:00

Órói

Sýning á óróum úr ýmsum áttum prýðir vinnustofu listamanna, hönnuða og frumkvöðla við Laugaveg 25. Einnig er gestum boðið að taka þátt í byggingu rísa óróa.

Órói At the collaborative artist and designer studio in Laugavegur 25 an array of mobiles is on display. Guests are also invited to join in on the making of a giant mobile.



Stafasúpa með dassi af djassi



34 Reykjavík Letterpress,
Lindargata 50 (bakhús)



23.–24.03.



23.03. 14:00–18:00

24.03. 11:00–17:00

Í ár býður Reykjavík Letterpress upp á stafasúpu þar sem stefnt er saman lausalettri, blýklisjum, plastklisjum og tréstöfum svo úr verður ein allsherjar súpa. Gestir fá að fylgjast með súpugerðinni vitð undirleik frú Helgu Heidelberg sem verður í góðum félagsskap landsþekktra djassara.

Letter Soup with a Dash of Jazz

This year, Reykjavík Letterpress offers up a letter soup where movable type, lead blocks, photopolymer plates and wood type are stirred together to make up a stupendous soup. Guests will be invited to observe the making of the soup to the accompaniment of Mrs. Helga Heidelberg and nationally renowned jazz musicians.



36 Spark, Klapparstígur 33
22.–25.03.
22.–23.03. 10:00–18:00
24.–25.03. 12:00–16:00

Stefnumót hönnuða og bænda

Stefnumót hönnuða og bænda, samstarfsverkefni LHI og Matís, teflir saman tveimur starfsstétum með það að markmiði að skapa einstakar afurðir og auka verðmæti. Verkefnið sem stóð frá 2007–2011 er í heild sinni sýnt í fyrsta sinn. Að þessu tilefni er opnuð heimasíða verkefnisins:

www.designersandfarmers.com.

Verkefnið er styrkt af Tæknipróunarsjóði, Framleiðnisjóði landbúnaðarins og Hönnunarsjóði Auróru.

Designers and Farmers The 2007–2011 project Designers and Farmers will be exhibited in its entirety for the first time. To mark the occasion, a homepage for the project will be launched, www.designersandfarmers.com. Designers and Farmers brings together the two professions to create unique produce and increased value. It is a collaboration between the Iceland Academy of the Arts and the food and biotech R&D agency Matís, and is supported by the Technical Development Fund, the Agricultural Productivity Fund and the Aurora. Design Fund.



39 38 Prep, Laugavegur 49
22.–25.03.
22–23.03. 11:00–18:00
24.03. 11:00–17:00
25.03. 13:00–17:00

STAKA

Vöruhönnuðirnar Bylgja Rún Svansdóttir og María Kristín Jónsdóttir frumsýna fylgihlutalínu fyrir hinn íslenska ættbálk þar sem þekking og efniviður frá landnámsöld liggja til grundvallar. Útkoman er staka, sem er skinn, skorið og mótað í hálslín, slífsi og þverhnýti.

**Opunarhóf 22.03 kl.16–18.
Allir velkomnir.**

STAKA The product designers Bylgja Rún Svansdóttir and María Kristín Jónsdóttir premiere an accessories collection staka; skin, cut and moulded into neckwear, neckties and bowties.

Opening party 22.03 from 16–18.

Chuck Mack Design— Matur og Vín



38 Kokka, Laugavegur 47



22.–25.03.



22.–23.03. 10:00–18:00

24.03. 11:00–17:00

Chuck Mack kynnr handunnin búsáhöld unnin úr viði.

Chuck Mack
Design—Food & Wine
accessories Chuck Mack
introduces handmade
experiments in wooden
utensils.



Grettisborg



37 Grettisgata 53b



22.03–25.03

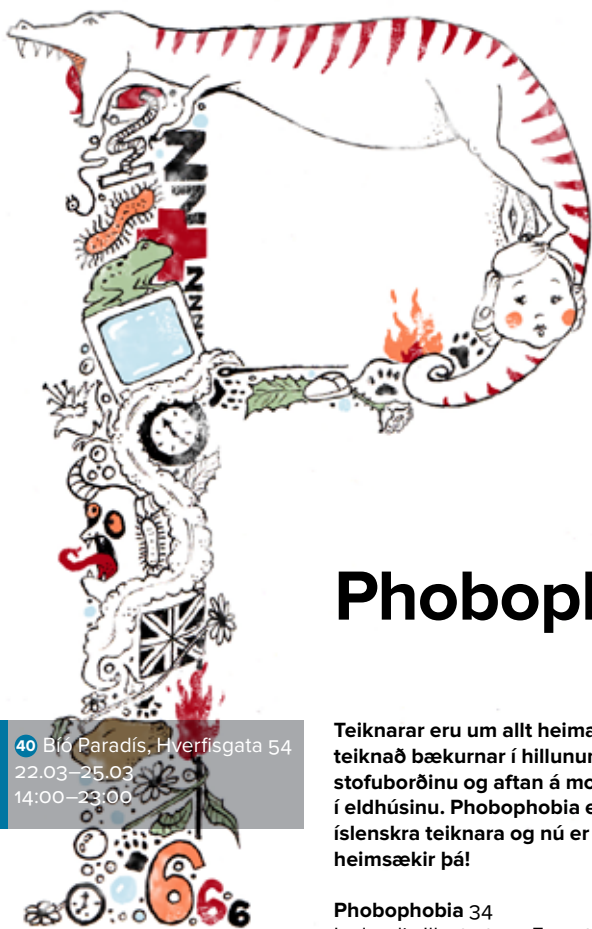


13:00–17:00

**Vöruhönnuðirnir Róshildur
Jónsdóttir, Snæbjörn Þór
Stefánsson, Ingunn Jónsdóttir,
Garðar Eyjólfsson og Aðalsteinn
Stefánsson sýna nýjar og eldri
vörur á vinnustofunni Grettisborg.**

Product designers Róshildur Jónsdóttir, Snæbjörn Þór Stefánsson, Ingunn Jónsdóttir, Garðar Eyjólfsson and Aðalsteinn Stefánsson display products new and old in their studio Grettisborg.





40 Bló Paradís, Hverfisgata 54



22.03–25.03



14:00–23:00

Phobophobia

Teiknarar eru um allt heima hjá þér. Þeir hafa teiknað bækurnar í hillunum, bæklingana á stofuborðinu og aftan á morgunkornspakkann í eldhúsinu. Phobophobia er samsýning 34 íslenskra teiknara og nú er tími til kominn að þú heimsækir þá!

Phobophobia 34

Icelandic Illustrators. From the books on the shelves in our living rooms to the cereal boxes in our kitchen cupboards, our homes are filled with illustrations, both obvious and hidden. Phobophobia is a collaborative art exhibition where 34 illustrators invite you to visit their home of illustrations.



41 Herrafataverslun
Kormáks og Skjaldar,
Laugavegur 59



22.–24.03.



11:00–17:00

Í tilefni Mottumars átaks Krabbameinsfélagsins hafa fjórir keramik-hönnuðir hannað og búið til skeggbolla af ýmsum stærðum og gerðum. Skeggbollarnir eru til sýnis og sölu í Herrafataverslun Kormáks og Skjaldar meðan á HönnunMars stendur og rennur ágóði af sölu bollanna til Krabbameinsfélagsins.

Moustached Love Balls
4 ceramic designers present moustache cups in various shapes and sizes. Sales profits go directly to the Icelandic Cancer Society.

Skeggjaðir ástarpungar



35 Hallgrímskirkja



22.–25.03.



09:00–17:00

Duftker

Í anddyri Hallgrímskirkju sýnir Þorsteinn B. Jónmundsson duftker unnin úr íslenskum efniviði.

Urns from Icelandic materials
Þorsteinn B. Jónmundsson exhibits urns made from Icelandic materials.

KEX Hostel

Skúlagata 28

Áhugaverður staður Design Destination



Eins og nafnið gefur til kynna, þá er Kex Hostel til húsa í gömlu kexverksmiðju Fróns við Skúlagötu. Með innanhússhönnun úr endurnýttu hráefni og sérvöldum innanhúsmunum með sögu, þá hefur Kex stimplað sig inn sem eitt af skemmtilegustu gistiheimilum og veitingahúsum Reykjavíkur og laðar að sér bæði erlenda gesti sem og heimafólk.

An old biscuit factory, now one of the hottest hostels in the world. Kex mixes industrial chic and secondhand charm successfully. Apart from the dorms and rooms, Kex also houses a gym, library, barber and bar that has quickly become a favourite hangout for locals and travellers alike.

Arctic Plank

Sýnd eru ný húsgögn: sófar, bekkir, borð og ljós. Arctic Plank sérhæfir sig í hönnun og framleiðslu innréttinga og húsgagna úr endurunnu hráefni. Húsgögnin sem eru sýnd að þessu sinni eru unnin úr vörubrettum, steypu og endurunnum segldúk.

The Kex Veranda turns into a venue for brand new sustainable furniture from Iceland – sofas, benches, tables and lights – by Arctic Plank. The company designs and manufactures furniture and interiors from recycled materials. The items on display are made from pallets, concrete and recycled tarpaulin.



Járnviðja

Járnviðja er færanlegur skjólveggur sem samanstendur af veggjaeiningum á hjólum sem auðvelt er að stilla upp og taka saman. Járnviðju má nota til að skerma af og hindra innsýn á svæðum þar sem fastir skjólveggir henta ekki, auk þess sem hægt er að geyma Járnviðju úti allt árið.

Ironsalix is a portable wall, constructed from wheeled partitions that are easily transferred. Ironsalix can be stored outside the year long and enables the blocking of areas where fixed walls are not suitable.

Fur Trade kynnrir Holster

Innsetning á Kex Hostel útskýrir notagildi Holster og hvernig Holster leysir vandamál karlmannna sem ganga með mikið í vösum.

Fur Trade introduces HOLSTER At Kex Hostel, an installation elaborates on the utility of HOLSTER and how HOLSTER solves the problem of many a man who pounds the streets with a great deal in his pockets.

Or

GUNMAD (Guðmundur Ingi Úlfarsson og Mads Freund Brunse) kynna röð leturgerða í formi vegginnsetningar á Kex Hostel. Letrið hafa þeir hannað og þróað fyrir einstök verkefni sem og rannsóknarverkefni. Innsetningin á HönnunarMars markar upphaf letursmiðjunnar Or.

GUNMAD (Gudmundur Ingi Úlfarsson and Mads Freund Brunse) present a series of typefaces in the form of wall installation. They have developed the typefaces as research as well as for specific projects. The introduction at DesignMarch marks the beginning of their independent type foundry: Or.



42 KEX Hostel, Skúlagata 28



22.–25.03.



09:00–22:00

KRONbyKRONKRON

sumar 2012





Dagana 22.–24.03. skartar verslunin Kronkron sínu fegursta. Sýnd er ný vor- og sumarlína KRONbyKRON-KRON og ljósmyndir Sögu Sig sem teknar voru fyrir KRONbyKRONKRON.

Fimmtudagskvöldið 22.03. er efnt til vorkfagnaðar í versluninni. Undir ljúfum tónum geta gestir virt fyrir sér nýja fata- og skólinu KRONbyKRONKRON.

KRONbyKRONKRON Summer 2012

Kronkron shows the new summer 2012 collection by KRONbyKRONKRON alongside photography by Saga Sig for KRONbyKRONKRON.

Spring party, Thu 22.03.
at 9pm.



43 KRONKRON,

Laugavegur 63b

22.–24.03. 10:00–21:00

23.03. 10:00–18:30

24.03. 10:00–17:00

Textasíða



44 Crymogea, Barónsstígur 27
22.–25.03.
11:00–17:00

Hönnunartvíeykið Snæfríð Þorsteins og Hildigunnur Gunnarsdóttir sýnir nýjustu verkefni sín, stórar leturtöflur. Ljós, skuggi, stafatíðni, vitsmunalegir textar, uppbot hins augljósa og hreyfanleiki gegna stóru hlutverki.

Text Page The design duo Snæfríð Þorsteins and Hildigunnur Gunnarsdóttir exhibit their newest work, large letter tablets that play with light, shadow and letter frequency. Intellectual texts, the breaking-up of the obvious and mobility also feature strongly in this thought-provoking piece.

ATMO í 17 húsinu

17 húsið lifnar við og breytir um mynd á Hönnunars. Þar kemur saman rjómi íslenskra fatahönnuða og gefst gestum kostur á að hitta hönnuðina og gera góð kaup. Húsið iðar af lífi og stemmningu en á staðnum verður hægt að kaupa sér veitingar í pop-up eldhúsi Gló, fá sér drykk á Kalda-bar, og skoða retro tískutímarit og sjaldgæfar hönnunarbækur. Tónlist og sköpun fá einnig að njóta sín og munu listasýningar, innsetningar og tónlistaviðburðir verða á við og dreif um húsið.

ATMO in the 17 Building

The 17 building comes alive. The cream of Icelandic fashion designers comes together and guests have the opportunity to meet the designers and find a bargain. The building will house a pop-up kitchen by Gló while Kaldi bar serves drinks. Music, art exhibitions and installations will take place around the house.



45 Laugavegur 91
22.–25.03.
10:00–19:00

Ný frímerki

46 Laugavegur 95
22.–25.03.

Íslensk fatahönnun á frímerkjum. Fatahönnun er þema þriðju frímerkja-raðarinnar sem tileinkuð er íslenskri nútímahönnun og gefin er út af Póstinum. Þeir hönnuðir sem taka þátt í verkefninu eru Steinunn Sigurðardóttir, Huguína Dögg Árnadóttir og Magni Þorsteinsson hjá KronKron, Bergþóra Árnadóttir hjá Farmers Market og hönnunarteymi

66° Norður. Pósturinn bregður á leik ásamt hönnuðunum en hver hönnuður mun ráða yfir einum glugga á Laugavegi 95.

New stamps: Icelandic fashion design Fashion design is the theme of the third stamp series dedicated to Icelandic modern design issued by the Icelandic Post Office. Design featured by: Steinunn Sigurðardóttir, Huguína Dögg Árnadóttir and Magni Þorsteinsson of KronKron, Bergþóra Árnadóttir of Farmers Market and the 66° North design team. Each designer will command one window at Laugavegur 95.



47 Hótel Lind,
Rauðarárstígur 18 og fleiri
staðir/and more
22.–25.03.



KIOSK fer á kreik

Kiosk sýnir vortískuna á óhefðbundinn máta. Leikar hefjast föstudaginn 23. 03. milli kl. 17 og 20 á Hótel Lind, Rauðarárstíg 18 með frumsýningu og léttum veitingum í boði hússins. Eftir það er Kiosk á eftirtöldum stöðum alla helgina: Í glugganum á Senter, Tryggvagötu 28, Skaparinum við Skálholtsstíg, Minju Skólavörðustíg 12, Munnhörpunni í Hörpu og Kiosk Laugavegi 65.

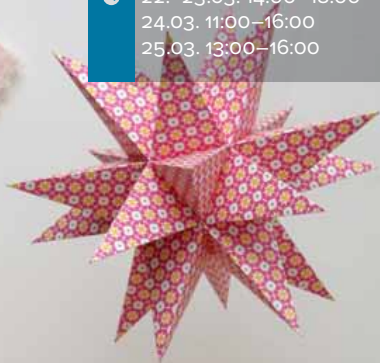
KIOSK is out and about Kiosk shows spring fashion in an unusual way. The games begin on Friday 23.03. at 17–20 at Hotel Lind, Rauðarárstígur 18 with a premiere and light refreshments on the house. During the weekend, Kiosk is found in the window of Senter at Tryggvagata 28, Skaparinn by Skálholtsstígur, Minja at Skólavörðustígur 12, Munnharpan in Harpa, Reykjavík Concert Hall and Conference Centre and Kiosk at Laugavegur 65.

Ólæti í Ólátagarði

Í Ólátagarði er boðið upp á skapandi smíðju fyrir ólátabelgi á öllum aldri. Kynnt er fjölbreytt hönnun fyrir börn svo sem Bimbi, Fafu, Móra, Íslandsfiskar, Krumma Bird hanger, Puzzled by Iceland, trékubbar úr íslensku lerki, Moli litli fluguþrákur og Ólátagarðshönnun.

Be as rowdy as you like! Creative workshops for rowdy children of all ages and design for children on display: Bimbi, Fafu, Móra, Íslandsfiskar, Krummi the coathanger, Puzzled by Iceland, wooden building blocks from Icelandic larch, Moli the little flyboy and design from Ólátagarður itself.

📍 48 Ólátagarður, Snorrabraut 56
🗓️ 22.–25.03.
🕒 22.–23.03. 14:00–18:00
24.03. 11:00–16:00
25.03. 13:00–16:00



Icelandair Hotel Reykjavík Natura

Nauthólsvegur 52

Áhugaverður staður Design Destination



Icelandair Hotel Reykjavík Natura áður Hótel Loftleiðir, er eitt af þekktustu hótélum borgarinnar. Hið sögufræga hótél, sem nýlega hefur verið endurhannað er einn af aðal samstarfsaðilum HönnunarMars og er vettvangur tveggja glæsilegra viðburða.

Surrounded by nature yet within a walking distance from the city centre Icelandair Hotel Reykjavík Natura is one of Reykjavík's most well known hotels. The recently renovated Reykjavík Natura is the only hotel in town that can boast of an indoor swimming pool -making it the perfect place to rest after a day full of design.

Pop Up GOODNESS



49 Icelandair Hotel
Reykjavík Natura



22.–25.03.



22.–25.03, 11:30–14:00
& 18:00–22:30

Pop Up GOODNESS á Satt. Elettra Wiedemann hefur slegið í gegn á tískuvíkunni í New York með pop-up veitingastað sinn GOODNESS. Nú býður hún Íslendingum upp á bragðgóðan og hollan mat úr brakandi fersku, íslensku hráefni. GOODNESS er staðurinn fyrir alla sem vilja dekra við hvort tveggja; heilsuna og bragðlaukana.

Model Elettra Wiedemann's pop-up restaurant GOODNESS offers fresh, healthy and re-energizing cuisine. Focusing on locally sourced, delicious food with daily changing menus, GOODNESS is the definite go-to-destination for all those creative and health conscious. GOODNESS: Health and Good Taste For All.



Benedikt Gröndal: Íslenskir fuglar- hátíðar- útgáfa

14.



49 Icelandair Hotel
Reykjavík Natura



21.–25.03.



21.03. 20:00–21:00

22.–25.03. 10:00–21:00

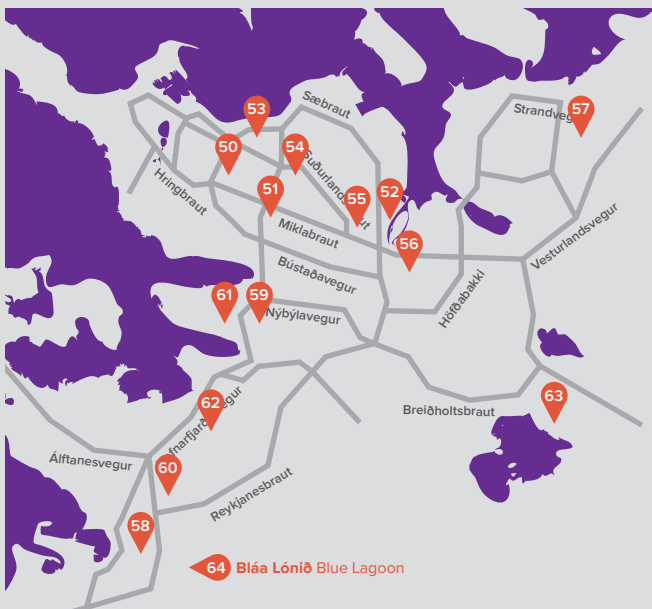
Snæfríð Þorsteins og Hildigunnur Gunnarsdóttir hönnuðu tvær gerðir bókarinnar Íslenskir fuglar eftir Benedikt Gröndal fyrir bókaútgáfuna Crymogeu. Fyrri gerðin kom á markað í október 2011 en hátíðarútgáfa bókarinnar; sem gefin er út í 100 tölusettum eintökum, kemur út við hátíðlega athöfn á Icelandair Hotel Reykjavík Natura á Benediktsmessu 21. 03 kl: 20:00.

Benedikt Gröndal's Birds of Iceland—Special Edition On St. Benedict's Day, Crymogea releases a special edition of Birds of Iceland by Benedikt Gröndal. The 19th century book of illustrations was redesigned by Snæfríð Þorsteins and Hildigunnur Gunnarsdóttir in 2011 and is now released in a limited edition of 100 copies. Release Event 21.3. at 20.

Stór Reykjavíkursvæðið

Þrátt fyrir að flestir viðburðir HönnunarMars séu í miðbæ Reykjavíkur þá eru glæsilegir viðburðir og sýningar á fjölmörgum stöðum um Stór-Reykjavíkursvæðið. Jafnt í verslunum, vinnustofum sem og á söfnum er íslensk hönnun í öndvegi á HönnunarMars.

Although most of DesignMarch events take place in central Reykjavík, there are also many exciting events and shows scattered around Reykjavík and the surrounding areas. Locations such as the incredible nature of Rauðhólar and the Blue Lagoon (one of the wonders of the world according to The National Geographic) are the stage for fashion shows this year, events not to be missed!



MUNDI Ferðalagið



63 Rauðhólar

24.03.

24.03. 16:30–17:30

Ný vetrarlína Munda: The Journey eða Ferðalagið, verður sýnd með óvenjulegu sniði í Rauðhólum. Söguvið nýjustu stuttmyndar Munda er meðal annars Rauðhólar, en myndin er gerð í kringum vetrarlínuna og er söguþráður myndarinnar unninn út frá nafni línunnar. Búast má við ævintýrlegu umhverfi þar sem áhorfendur fá innsýn í The Journey.

MUNDI The Journey

Mundi's AW12–13 collection The Journey is presented in Rauðhólar, a cluster of pseudocraters in Elliðaárhraun lava fields on the outskirts of Reykjavík. Expect magical surroundings and a unique view of The Journey.



Eco Trophelia Iceland

- 📍 50 Pverholt 11
- 📅 22.–23.03.
- 🕒 22.–23.03. 12:00–16:00
- 🕒 24.03. 10:00–18:00

Vistvæn sköpun matvæla. Eco Trophelia Iceland er nemandakeppni í vistvænni nýsköpun matar- og drykkjarvara. Að því tilefni er efnt til sýningar á öllum verkefnum sem taka þátt í keppninni í Listaháskóla Íslands. Gestum og gangandi er boðið að koma og kynna sér verkefnið nánar í Listaháskóla Íslands. Sýningarstjórn er í höndum HAF by Hafsteinn Juliusson.

Eco Trophelia Iceland: eco-friendly food creation

Eco Trophelia Iceland is a student competition in eco-friendly innovation of food and drink products. Iceland Academy of the Arts welcomes guests and passers-by to see all the projects submitted for the competition. Curator: HAF by Hafsteinn Juliusson.

Grafían

- 📍 50 Pverholt 11
- 📅 24.–25.03.
- 🕒 24.–25.03. 12:00–16:00

Annars árs nemendur í Grafískri hönnun við Listaháskóla Íslands setja upp sölusýningu með verkum sínum.

Grafían LHI Students, graphic design A sales show of works by second year students in graphic design at the Iceland Academy of the Arts. Expect creative energy, experimentation and fine workmanship!

Listaháskóli Íslands

Opið hús í nýjum höfuðstöðvum Hönnunar- og arkitektúrdeildar.

Open house in new headquarters of Department of Design and Architecture.



50 Pverholt 11



24.03.



24.03. 11:00–16:00

LISTAHÁSKÓLI ÍSLANDS
Academy of the Arts

KRADS–PLAYTIME



50 Pverholt 11



24.03.



24.–03. 11:00–16:00

Í opnu húsi LHÍ verða fyrsta árs nemendur í arkitektúr í miðju ferli vinnustofunnar PLAYTIME sem arkitektastofan KRADS stjórnar. Vinnustofuna þróuðu KRADS í samvinnu við danska leikfangaframleiðandann LEGO, en í henni er sköpunargleðinni gefinn laus taumur í blöndu af leik og krefjandi hindrunum.

KRADS–PLAYTIME LHI Students, architecture Iceland Academy of the Arts organizes an Open Day. First year students of architecture will be immersed in the process of the workshop PLAYTIME run by KRADS in collaboration with LEGO.

Framúrskarandi



51 Kringlan 4–12



24.–25.03.



22.03. 10:00–21:00

23.03. 10:00–19:00

24.03. 10:00–18:00

25.03. 13:00–18:00

Sýning á munum níu aðila sem hlotið hafa Skúlaverðlaunin og viðurkenningar tengdar þeim á sýningu Handverks og hönnunar í Ráðhúsi Reykjavíkur frá 2008. Á sýningunni má sjá þá muni sem hlotið hafa verðlaunin ásamt fleiri munum frá verðlaunahöfum. Skúlaverðlaunin eru styrkt af Samtökum Iðnaðarins.

Outstanding An exhibition of works by the 9 recipients of Skúlaverðlaunin Prize from 2008. The Skúlaverðlaunin are supported by the Federation of Icelandic Industries.

Þóra Finnsdóttir

Mýrin í Kringlunni býður til sýningar á verkum leirlistakonunnar Þóra Finnsdóttur. Þóra er menntaður hönnuður frá Danmarks Design Skole og hefur hún verið valinn einn af fimm virtustu leirlistamönnum Danmerkur af danska hönnunartímaritinu RUM. Þóra vinnur mikið með form sem tengjast hversdagsleikanum og setur þau í annað samhengi og efni. Þóra mun sýna sérhannaða hluti sem ekki hafa verið sýndir áður.

Þóra Finnsdóttir Mýrin in Kringlan Shopping Centre exhibits new work by the ceramic artist Þóra Finnsdóttir. Selected by the Danish design magazine RUM as one of five most distinguished ceramic artists in Denmark, Finnsdóttir works with forms related to the everyday and places these in a different context and material.



51 Mýrin, Kringlan 4–12



22.–25.03.



22.03. 10:00–21:00

23.03. 10:00–19:00

24.03. 10:00–18:00

25.03. 13:00–18:00



G-15 & AGOR



52 Súðavogur 44–48



23.–25.03.



23.03. 16:00–20:00

24.–25.03. 13:00–17:00

Gullsmíðaverkstæði G-15 og Agor opna vinnustofur sínar. Hjá G-15 starfa gullsmiðirnir Þorbergur Halldórsson og Erling Jóhannesson. Agor er nýtt fyrirtæki og verður með móttöku í tilefni þess. Fleiri hönnunarfyrirtæki á sama stað munu einnig opna vinnustofur sínar þessa helgi.

G-15 & AGOR

The goldsmiths' workshop G-15 and the newly established Agor are throwing their doors wide open, along with a bunch of neighbouring workshops and design companies.

Loftið



53 Borgartún 3



22.–23.03.



22.03. 11:00–18:00

23.03. 11:00–21:00

24.03. 11:00–18:00

25.03. 13:00–17:00

Opið hús á Loftinu. Frumsýning fatalínunnar Svava & Amanda Reykjavík og Mini barnalínan.

Open house in Loftið!

Premiere of the clothes collection Svava & Amanda Reykjavík and the children's collection Mini.

Formheimar

4Horn opna dyr sínar fyrir gesti og gangandi. Á sýningunni Formheimar leika munstrin úr Íslensku sjónabókinni aðalhlutverk. Sýningin er samstarfsverkefni Fjögurra horna og hönnuðarins Ingibjargar Sigurðardóttur.

Opnunarteiti fer fram í húsakynnum okkar að Suðurlandsbraut 8, fimmtudaginn 22.03. frá kl. 17:00–20:00.

Worlds of Form

4Horn (Four Corners) exhibits Worlds of Form, patterns from The Icelandic Book of Ornaments and Patterns. The exhibition is a collaboration between Four Corners and designer Ingibjörg Sigurðardóttir.

Opening Party at Suðurlandsbraut 8 on Thursday, 22.03. 17:00–20:00



54 4Horn,
Suðurlandsbraut 8



22.–23.03.



22.03. 17:00–20:00

23.03. 11:00–18:00

24.03. 12:00–16:00



Anna Þórunn
Chuck Mack
Demo
Erla Sólveig Óskarsdóttir
FærID
Guðrún Valdimarsdóttir
Haf by Hafsteinn Júlíusson
Halla Björk Kristjánsdóttir
Helga Sigurbjarnadóttir
Hekla Björk Guðmundsdóttir
Hrafnkell Birgisson
Hring eftir Hring
Inga Elín
Ingibjörg Hanna Bjarnadóttir
Jón Björnsson
Katrín Ólína Pétursdóttir
Margrét Ólafsdóttir
Marún Design
Mottuverksmiðajn elivogar
Sigríður Heimisdóttir
Sveinbjörg Hallgrímsdóttir
Tulipop

Hönnun í hávegum höfð

Í tilefni HönnunarMars sýnir EPAL verk hátt í tuttugu íslenskra hönnuða, þekkra jafnt sem nýrra og upprennandi. Á sýningunni eru bæði fullmótaðir hlutir sem og hugmyndir á frumstigi; húsgögn, leikföng, ljós, teppi og nytjahlutir.

Local Designers in the Spotlight

EPAL exhibits works by 20 Icelandic designers. Ranging from fully-formed products to ideas in their embryonic form, the exhibition features furniture, toys, lights, blankets and utilitarian objects.



55 Epal, Skeifan 6



22.–25.03.



22.–23.03. 10:00–18:00

24.03. 11:00–16:00

25.03. 12:00–16:00

Norðaustan 10



55 Epal, Skeifan 6



22.–25.03.



22.–23.03. 10:00–18:00

24.03. 11:00–16:00

25.03. 12:00–16:00

Nú blæs hann hressilega að norðaustan. Vöruþróunarverkefnið Norðaustan 10 er kynnt í Epal. Afurðir verkefnisins eru sýndar og saga verkefnisins sögð. Verkefnið fór fram á Norður- og Austurlandi í haust, en þar unnu hönnuðir í samstarfi við fyrirtæki á svæðinu. Ætlunin er að stuðla að auknum möguleikum í vöruþróun og framleiðslu á hvoru svæði fyrir sig.

Norðaustan 10

It's blowing a breeze from the northeast! Products and backgrounds to the product development project Norðaustan 10 are introduced at Epal. The project took place this past autumn in the North and East of Iceland, where designers worked in collaboration with local companies in order to increase possibilities for product development and manufacturing in the areas.

FLUX

📍 56 Toppstöðin,
Rafstöðvarvegur 4
📅 23.–25.03.
🕒 23.03. 20:30–00:00
24.03. 11:00–17:00
25.03. 13:00–17:00

Í Toppstöðinni flæðir sköpunarkrafturinn: Hönnun og smíði á rafknúnum kappakstursbíl, grafík og vöruhönnun, fatahönnun í sjónrænum útfærslum, verkið „Gengið á grjóti og gleri“, ljósainsetning Lighthouse „LUX–Óðurinn til glóperunnar“ og hljóðverk Hafdísar Bjarnadóttur.

Opnunarhóf föstudaginn 23.3. kl. 20.30.
Léttar veitingar.

FLUX Watch designers at work—observe the design and making of an electric race car, see graphic arts and product design, the piece “Walking on rock and glass”, light installation “LUX–Ode to the incandescent light bulb” by Lighthouse and listen to sound art by Hafdís Bjarnadóttir.

Opening Party 23.03. at 20.30.

Rætur

Sýning á verkum gullsmiða og samtímahönnuða sem unnið hafa skartgripi. Þema sýningarinnar vísar jafnt til náttúrunnar sem menningarlegra róta. Sýningin gefur innsýn í heim íslenskrar skartgriphönnunar og þær ólíku rætur sem gullsmiðir og skartgriphönnuðir leita í varðandi hugmyndir, efnisval og aðferðir. Sýningin er unnin í samstarfi við sýninganefnd Félags íslenskra gullsmiða.

Roots

An exhibition of jewelry by Icelandic goldsmiths and contemporary designers offers an insight into the local jewelry design. Referring to both nature and cultural roots, "Roots" looks at what the goldsmiths and jewelry designers turn to for ideas, their choices of material and methods. The exhibition is curated in collaboration with the Icelandic Goldsmith's Association.



58 Hafnarborg, Strandgata 34, Hafnarfjörður



22.03.–25.03.



22.03. 12:00–21:00

23.–25.03. 12:00–17:00

FÍT 2012

Grafísk

hönnun á

Íslandi

21.
g.
03.

Félag íslenskra teiknara stendur í ellefta sinn fyrir hönnunarsamkeppni þar sem því besta í grafískri hönnun á Íslandi eru gerð skil.

Verðlaunaafhending fer fram miðvikudaginn 21.03. kl. 18:00.

The Association of Icelandic Graphic Designers presents the best in graphic design in Iceland.

The 11th annual prize ceremony takes place on Wednesday, 21.03. at 18:00.



58 Hafnarborg, Strandgata 34, Hafnarfjörður



22.–25.03.



22.03. 12:00–21:00

23.–25.03. 12:00–17:00

Umbúðahönnun 2012

Í febrúar stóðu Prentsmiðjan Oddi, Félag íslenskra teiknara (FÍT) og Norræna húsið fyrir opinni hönnunarkeppni á karton eða bylgjupappa umbúðum. Yfir 30 tillögur bárust og voru framleidd sýnishorn af 15 bestu tillögunum. Þessar 15 tillögur má skoða ásamt verkefnislýsingum í Hafnarborg.

Packaging competition 2012

This february, Oddi printing company, Association of Icelandic Graphic Designers (FÍT) and the Nordic House hosted an open competition, where the focus was on carton or corrugated paper packaging. The top 15 will be displayed here.

Opening on 21.03. at 18:00.

Mæna 2012—Letur, þjóðerni og tungumál

Mæna er tímarit um grafíska hönnun og kemur út árlega, nú á FÍT verðlauna-afhendingunni í Hafnarborg. Fjöldi erlendra og íslenskra höfunda skrifar í ritið og koma að efninu frá sínum sjónarhóli. Tölublöð 2010 og 2011 má finna á mæna.is. Þar verður einnig að finna upplestur á efni blaðsins.

Opnun 21.03. kl 18:00.

Mæna 2012—Typography, nationality and language

Mæna is an annual magazine on graphic design. In 2012 it is published at the FÍT awards in Hafnarborg. Numerous Icelandic and foreign writers contribute to the magazine, each from their own perspective. Editions 2010 and 2011 are published online at mæna.is, where a audio recording from the 2012 edition will be available.

Opening on 21.03. at 18:00.

Fluga & Eygló Karólína Design

59 Hamraborg 1, 5. hæð,
200 Kópavogur
22.–25.03.
14:00–18:00

Opið hús og kynning á nýjum vörum. Fluga og Eygló Karólína Design hanna fatnað og fylgihluti fyrir konur á öllum aldri.

Open studio and presentation of new products. Fluga and Eygló Karólína Design design clothes and accessories for women of all ages.



Félagasýning Textílfélagsins

57 Korpúfsstaðir
22.–25.03.
14:00–18:00

Félagskonur sýna margvísleg verk og er þessi sýning enduruppsetning á stórrí félagssýningu sem var á Listasumri 2011 á Akureyri. Þar sýndu um 40 listakonur Textílfélagsins við afar góðar undirtektir í Menningarhúsinu Hofi, Ketilhúsinu og Mjólkur- búðinni.

The Icelandic Textile Guild–Group Exhibition

The Icelandic Textile Guild restages a large exhibition held by the Guild at the Summer Festival of the Arts 2011 in Akureyri. A unique opportunity to view works by 40 Icelandic textile designers.



Sub-zero Couture



64 Bláa Lónið



23.03.



18:30–20:30

Hönnun frá 66°NORÐUR.
Í samvinnu við
Icelandair, Iceland
Naturally og Bláa Lónið.

Design from 66°NORTH.
In partnership with
Icelandair, Iceland
Naturally and Blue
Lagoon.

Fingramál



62 Hönnunarsafn Íslands, Garðatorg 1,
Garðabær



22.–25.03.



12:00–17:00

Sýning á verkum sex íslenskra hönnuða sem allir eiga það sameiginlegt að vinna með þrjón. Verkin á sýningunni eru unnin innan ákveðins ramma og bera þau það með sér að hönnuðirnir hafa fullt listrænt frelsi til tjáningar og lúta ekki lögmálum markaðar og tísku. Sýningarstjóri er Steinunn Sigurðardóttir hönnuður.

Loop language

An exhibition of works by six Icelandic designers who all express themselves through knitting. The works exhibited are made within a certain framework and testify to the designers' full artistic freedom for expression which does not stoop to perceived laws of market and fashion. Curated by designer, Steinunn Sigurðardóttir.

Góa




Hönnunarsafn Íslands kynnr samstarfsverkefni safnsins og Erlu Sólveigar Óskarsdóttur húsgagnahönnuðar. Safnið fór þess á leit við Erlu að hún hannaði létt borð fyrir gesti safnsins sem nota mætti bæði úti og inni. Góa er úr áli og er eina íslenska borðið á markaði sem hentar utandyra.

The Museum of Design and Applied Art shows Góa, a table for guests designed especially for the Museum by furniture designer Erla Sólveig Óskarsdóttir. Made of aluminium, Góa can be used both indoors and outdoors, and is the only Icelandic outdoors table currently on the market.



62 Hönnunarsafn Íslands, Garðatorg 1,
Garðabær
22.–25.03.
12:00–17:00

Minjagripir í Gerðarsafni

 **61** Listasafn Kópavogs—Gerðarsafn
 22.–25.03.
 11:00–17:00

Gerðarsafn sýnir nýja minjagripir hannaða af Helgu Björnsson, sem byggðir eru á verkum Gerðar Helgadóttur myndhöggvara og glerlistamanns. Helga lærði fatahönnun í París og starfaði um árabíl sem hönnuður hjá Louis Féraud.

Souvenirs

Gerðarsafn exhibits fresh souvenirs designed by Helga Björnsson. The souvenirs are inspired by the work of Gerður Helgadóttir, sculptor and stained-glass artist.

Opnunartímar HönnunarMars Opening hours of DesignMarch

22.03. (fim/thu) 24.03. (lau/sat)
11:00–18:00 11:00–17:00

23.03. (fös/fri) 25.03. (sun/sun)
11:00–18:00 13:00–17:00

www.hönnunarmars.is
www.designmarch.is

www.blog.icelanddesign.is

Prentun fyrir skapandi fólk

 **60** Flatahraun 21
 22.–25.03.
 22.–23.03. 12:00–18:00
24.03. 12:00–17:00
25.03. 13:00–17:00

Opnun á nýju hönnunargallerí, ERUM, þar sem hönnuðir og listafólk geta komið vörum sínum á framfæri. Fyrsta sýningin heitir „Prentun fyrir skapandi fólk“. Á henni verða til sýnis prentverk sem unnin eru í Fókus m.a. prentun beint á burstað ál, mótatimbur, leður og önnur spennandi efni.

Opnunarhóf miðvikudaginn
21.03. frá kl. 16:00–19:00.

Printing for creative people

The new design gallery ERUM is a space where designers and artists can present their work. The first exhibition "Printing for creative people" features prints on brushed aluminium, concrete mould timber, leather and other unusual materials by Fókus.

Opening Party on 21.03.
16:00–19:00.

S Í G ? L D H Ö N N U N ?

Veldu sígilda íslenska hönnun!

Finnar eiga Alvar Aalto og Danir Arne Jacobsen en hvað er sígilt í íslenskri hönnun? Hönnunarmiðstöð Íslands, Hönnunarsafn Íslands, Epal og Hús og Híbýli leita að því sem hæst ber í íslenskri hönnun að mati almennings.

Greiddu atkvæði á:

blog.icelanddesign.is

með tölvupósti á:

info@honnunarmidstod.is

eða í pósti merkt:

Hönnunarmiðstöð Íslands,

Vonarstræti 4b, 101 Reykjavík

Hönnunin getur flokkast undir vöruhönnun, iðnhönnun, skartgripahönnun, fatahönnun, textíl, keramik, glerlist, arkitektúr, grafísk hönnun eða landslagshönnun. Hægt er að nefna nokkur atriði.

Þátttakendur geta unnið ísliskan hönnunargrip: Tré eftir Katrínu Ólínu og Michael Young. Munið að gefa upp nafn, símanúmer, netfang eða heimilisfang.

Úrslit verða tilkynnt í næsta blaði Húsa og Híbýla, sem út kemur 5. apríl.

Icelandic Design Icon Vote!

Finns have Alvar Aalto, Danes Arne Jacobsen—but which are the Icelandic design classics? Iceland Design Centre, Hönnunarsafn Íslands, Epal and Hus og Híbýli are looking for the most iconic of Icelandic design items.

For more information and voting,

log on to:

blog.icelanddesign.is

You may vote until 25.3.2012, and by voting, you will get a chance to win an Icelandic design classic in the making, Tree by Katrin Olina and Michael Young. Good luck!

Results will be announced on 5.4.2012.

Savoy vasinn eftir Alvar Aalto.

The Savoy Vase by Alvar Aalto.



**Hönnunarmiðstöð
Iceland Design Centre**



**HÖNNUNARSAFN
ÍSLANDS
FOCUS OF DESIGN AND APPLIED ART**

**HÚS
OG HÍBYLI**



ÞAÐ ER EITT SPA Á LISTANUM YFIR 25 UNÐUR VERALDAR

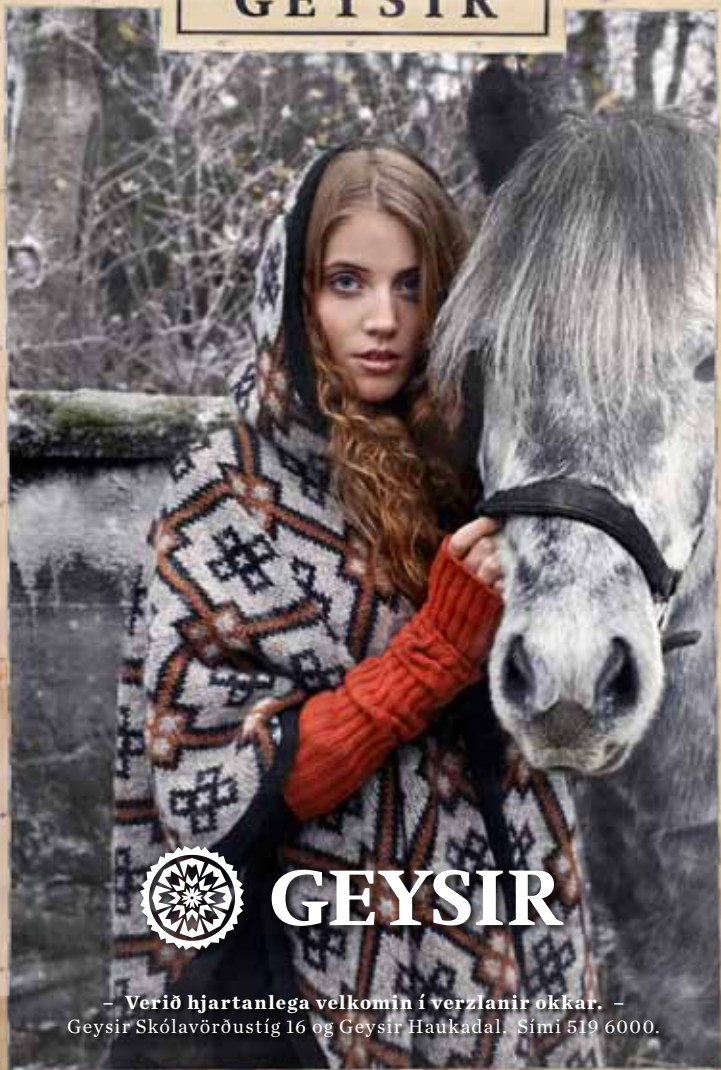
Við hjá Bláa Lóninu erum stolt af þeirri viðurkenningu sem felst í því að vera á lista National Geographic yfir 25 undur veraldar.



BLUE LAGOON
ICELAND

www.bluelagoon.is

GEYSIR



GEYSIR

- Verið hjartanlega velkomin í verzlánir okkar. -
Geysir Skólavörðustíg 16 og Geysir Haukadal. Sími 519 6000.

Hönnun eftir rúmlega 40 íslenska hönnuði



Harpa / Skeifan 6 / Keflavíkurvöllur / 5687733 / epal@epal.is / epal.is

/ TULIPOP / KATRÍN ÓLÍNA PÉTURSDÓTTIR /
SIGRÍÐUR HEIMISDÓTTIR / INGIBJÖRG HANNA
BJARNADÓTTIR & HALLA BJÖRK KRISTJÁNSDÓTTIR
/ HAF BY HAFSTEINN JÚLÍUSSON / ERLA SÓLVEIG
ÓSKARSDÓTTIR / HELGA SIGURBJARNADÓTTIR
/ CHUCK MACK / HRAFNKELL BIRGISSON / JÓN
BJÖRNSSON / MOTTUVERKSMIÐJAN ELIVOGAR /
SIGRÍÐUR ÓLAFSDÓTTIR & SIGRÚN LÁRA SHANKO
/ INGA ELÍN / DEMO HANDVERK / DAGNÝ ELSA
EINARSDÓTTIR & MAGNÚS ÓLAFSSON / HRING
EFTIR HRING / STEINUNN VALA / HEKLA BJÖRK
/ LÓA / MARÚN DESIGN / MARTA PÁLSDÓTTIR
& SIGRÚN AGNES RÚNARSDÓTTIR / GUÐRÚN
VALDIMARSDÓTTIR / MARGRÉT ÓLAFSDÓTTIR /



Emil

Snæfell Parka
75.800 ISK

Kul Sweater
33.500 ISK

66°N Cap
5.800 ISK

» magazine.66north.com

EVE FANFEST 2012

HAM + GUS GUS

HARPA

22-24. MARS

LAUGARDAGSKVÖLDIÐ 24. MARS KL: 20:00

MÍÐASALA Á MIDI.IS


HEIMSÆKID FANFEST Á HÖNNUNARMARS

CCP KYNNING Í KALDALÓNI

Föstudaginn 23. mars kl 16.00. Kynning á starfsemi
CCP og EVE Online. Opn öllum. takmarkaður sætafjöldi

fanfest.eveonline.com
ccpgames.com





Awarded shop
of the year 2011

-We welcome you
to judge for yourself.

aurum

Icelandic Jewelry Design | Design & lifestyle

Bankastræti 4 | Reykjavík | Tel: 551 2770 | www.aurum.is

Opening hours: 22. march: 10-20 / 23. march: 10-19 / 24. march: 11-17 / 25. march: 12-17

Áhugaverðir staðir

Mýrargata & Grandi

7factory-HVER art space

Fiskislóð 31, 101

Farmers Market

Hólmaslóð 2, 101

Forréttabarin

Nýlendugata 14, 101

Gallerí Grandi

Grandagarður 33, 101

Gallerý Sifka

Grandagarður 25, 101

HannaAnnaErnaÁsa

Grandagarður 31, 101

Kaffi Haiti

Geirsgata 7b, 101

Kaffivagninn

Grandagaður 10, 101

Kría hjól/Kría Cycles

Hólmaslóð 4, 101

Krínolín

Grandagarður 37, 101

Netagerðin

Nýlendugata 14, 101

Sjóminjasafnið

Grandagarður 8, 101

STEINUNN

Grandagarður 17, 101

Studio Sigga Heimis

Grandagarður 19, 101

Sægreifinn

Geirsgata 8, 101

Vopnabúrið

Hólmaslóð 4, 101

Kvos & Vatnsmýri

Andrými

Hafnarstræti 17, 101

Á skörinni

Aðalstræti 10, 101

Brims hús

Geirsgata 11, 101

Bæjarins bestu

Tryggvagata, 101

Dill Restaurant

Norræna húsið,

Sturlugata 5

Grillmarkaðurinn

Lækjargata 2a, 101

Hafliði Ragnarsson

Chocolatier

Aðalstræti 10, 101

Harpa -tónlistar- og

ráðstefnuhúsið í

Reykjavík

Austurbakki 2, 101

Hönnunarmiðstöð

Íslands

Vonarstræti 4b, 101

Kirsuberjatréð

Vesturgata 4, 101

Kolabrautin

Harpa,

Austurbakki 2, 101

Kraum

Aðalstræti 10, 101

Landnámssýningin

Reykjavík 871 ±2

Aðalstræti 16, 101

Listasafn Reykjavíkur,

Hafnarhús/Reykjavík

Art museum

Tryggvagata 17, 101

Ljósmyndasafn

Reykjavíkur/

Reykjavík Museum of

Photography

Tryggvagata 15, 101

Norræna húsið/

The Nordic House

Sturlugata 5, 101

Pósturinn

Pósthússtræti 5, 101

Ráðhús Reykjavíkur

Tjarnargata 11, 101

SÍM salurinn

Hafnarstræti 16, 101

Við Tjörnina

Templarasund 3, 101

Wheel of nutrition

Operativo edition

Austurstræti 9, 101

Þjóðminjasafn Íslands/

National Museum of

Iceland

Suðurgata 41, 101

Design destinations

Lækjargata– Snorrabraut

101 Hotel

Hverfisgata 10, 101

20BÉ

Laugavegur 20b, 101

38 Prep

Laugavegur 49, 101

66°Norður

Bankastræti 5, 101

66°Norður Börn

Bankastræti 9, 101

Aftur

Laugavegur 23, 101

Andersen & Lauth

Laugavegur 7, 101

Artíma gallerí

Smíðjustígur 10, 101

Aurum

Bankastræti 4, 101

Bakkus

Laugavegur 22, 101

Birna Concept Shop

Skólavörðustígur 2,
101

Bíó Paradís

Hverfisgata 54, 101

Boston

Laugavegur 28b, 101

Cintamani

Bankastræti 7, 101

Crymogeia

Barónsstígur 27, 101

ELM

Laugavegur 1, 101

Field Dressing

Bergstaðastræti 4,
101

Gamla bíó

Ingólfsstræti 2a, 101

Grái kötturrinn

Hverfisgata 16a, 101

Grettisborg

Grettisgata 51a, 101

Geysir verslun

Skólavörðustígur 16,
101

Hallgrímskirkja

Hallgrímstorgi 1, 101

Herrafataverslun

Kormáks og Skjaldar

Laugavegur 59, 101

Hótel Lind

Rauðarárstígur 18, 101

Hrím Hönnunarhús

Laugavegur 25, 101

Icelandair Hotel

Reykjavík Natura

Nauthólsvegur 52,
101

Icewear

Bankastræti 2, 101

Kaffibarinn

Bergstaðarstræti 1,
101

Karlmenn

Laugavegur 7, 101

Kex Hostel

Skúlagata 28, 101

Kiosk

Laugavegur 65, 101

Kokka

Laugavegur 47, 101

Kronkron

Laugavegur 63b, 101

Listasafn Einars

Jónssonar/The Einar

Jónsson Museum

Eiríksgata, 101

Listasafn Íslands/

National Gallery of

Iceland

Fríkirkjuvegur 7, 101

Lúka Showroom

Hverfisgata 6, 101

Mundi's Boutique

Laugavegur 37, 101

Mokka

Skólavörðustígur 3a,
101

Ný frímerki

Laugavegur 95, 101

Nýlistasafnið/

The Living Art Museum

Skúlagata 28

Orr

Bankastræti 11, 101

Ostabúðin

Skólavörðustígur 8,
101

Ólátagarður

Snorrabraut 56, 105

Órói

Laugavegur 25, 101

Prikið

Bankastræti 12

Reykjavík Letterpress

Lindargata 50
(bakhús), 101

Safnbúð Listasafns Íslands

Fríkirkjuvegur 7, 101

Spaksmannsspjarir

Bankastræti 11, 101

Spark Design Space

Klapparstígur 33, 101

Sundhöll Reykjavíkur/

Sundhöll swimming

pool

Barónsstíg 45a, 101

Þjóðmenningarhúsið

Hverfisgata 15, 101

Stór– Reykjavíkur– svæðið

AndreA boutique

Strandgata 19, 220

Bláa Lónið/The Blue

Lagoon

Svartsengi, 240

Epal

Skeifan 6, 108

ERUM

Flatahraun 21, 220

Félagasýning

Textilfélagsins

Korpúlfsstaðir, 112

Fluga & Eygló Karólína

Design, vinnustofa

Hamraborg 1, 200

G-15 & AGOR

Súðarvogur 44, 101

Gló

Listhúsinu Laugardal,

Engjateigur 19, 105

Hafnarborg

Strandgata 34, 220

Hönnunarsafn Íslands/

Museum of Design and

Applied Art,

Garðatorg 1, 210

Kringlan

Kringlan 4–12, 103

Listaháskóli Íslands/

Iceland Academy of

the Arts

Þverholt 11, 105

Listasafn Kópavogs– Gerðarsafn

Hamraborg 4, 200

Loftið

Borgartún 3, 105

MUNDI The Journey

Rauðhólar, 110

Mýrin

Kringlan 4-12, 103

Síminn

Kringlan 4-12, 103


Toppstöðin–orkuver

hugvits og verk-


þekkingar


Rafstöðvarvegur 4,

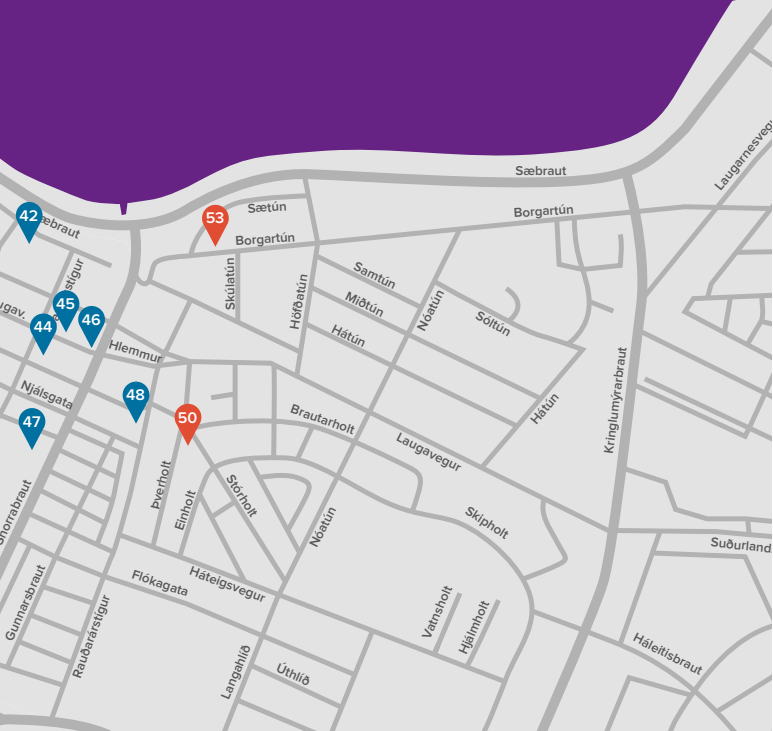
110

 Grandi & Mýrargata

 Kvosin

 Lækjargata–
Snorrabraut

 Stór Reykjavíkur
svæðið



www.honnunarmars.is
www.designmarch.is

Síminn 

Morgunblaðið

ICELANDAIR 

Icelandair Hotels
www.icelandair.com



WORLD DESIGN
CAPITAL
HELSINKI 2012



Hönnunarmiðstöð
Iceland Design Centre



Reykjavíkurborg

